



第4回 (仮称)浦和駅周辺まちづくりビジョン 有識者懇話会

2022

11.17 (木)

14:30 - 16:30 (開場14:00)

浦和コミュニティセンター (多目的ホール)
(さいたま市浦和区東高砂町1-1)

現在検討中の「(仮称)浦和駅周辺まちづくりビジョン」の素案に対し、世界的建築家 隈研吾氏をはじめとした有識者を交え、懇話会形式でお話を伺います。浦和駅周辺のまちづくりにご興味をお持ちの方は、ぜひご参加ください。

新技術活用



文化・芸術



スポーツ



県都



『計画』から『実行』へ！

～ビジョンの実現に向けた今後のアクション～



居住・交通環境



商業・業務環境



緑・景観



開発・エネルギー



安全・安心

観覧方法

WEBフォームまたは電話・ファックスでお申し込みください。

(募集期間：2022年10月21日(金)～11月7日(月))

WEB申し込み

詳細はWEBページで
ご確認ください。



電話・ファックスでの申し込み、申し込みに関する問い合わせ

(仮称)浦和駅周辺まちづくりビジョン事務局(株)JTBN)までご連絡ください。

【電話】048-645-3003 (平日9:30~17:00)

【ファックス】048-647-4484

電話・ファックスの方は申込時に下記情報をお伝えください。
【件名：浦和有識者懇話会/氏名/住所/電話・ファックス番号】

**(仮称) 浦和駅周辺まちづくりビジョン
とりまとめ (素案) について**

**令和4 (2022) 年11月17日
さいたま市**

1.本日のテーマ

●本日（第4回有識者懇話会）の議題

【テーマ】

（仮称）浦和駅周辺まちづくりビジョン
とりまとめ（素案）について

【テーマ①】

➤ 将来像を実現するためのまちづくりの展開について

【テーマ②】

➤ まちの将来像の実現に向けて

2.まちづくりの展開（テーマ①）

●まちづくりの展開の検討にあたって

まちづくりの展開の検討にあたり、有識者懇話会、ワークショップ、アンケートなどを実施し、市民・有識者の方々から、浦和の宝や実現したい生活シーンなどについて広くご意見をいただきました。

第3回有識者懇話会

有識者や地域の代表者の方々から、今後の浦和のまちづくりについて様々な観点からご意見を伺うことを目的に開催。



浦和の活動家 意見交換会

浦和でまちで活動する企業や市民団体の方々から、日々感じていることや今後の浦和のまちづくりについて語っていただくことを目的に開催。



市民ワークショップ

多様な年齢・職業の市民の方々から、将来の浦和のまちの姿や、実現したい生活シーンについて語り合うことを目的に開催。



2.まちづくりの展開 (テーマ①)

【展開1】

浦和の文化・教育・スポーツを
日常で体感し楽しめる場の創出

【展開2】

県都・都心にふさわしい
風格のあるまちの再構築

【展開3】

浦和らしい多様なライフスタイル
を実現できる居住環境の形成

【展開4】

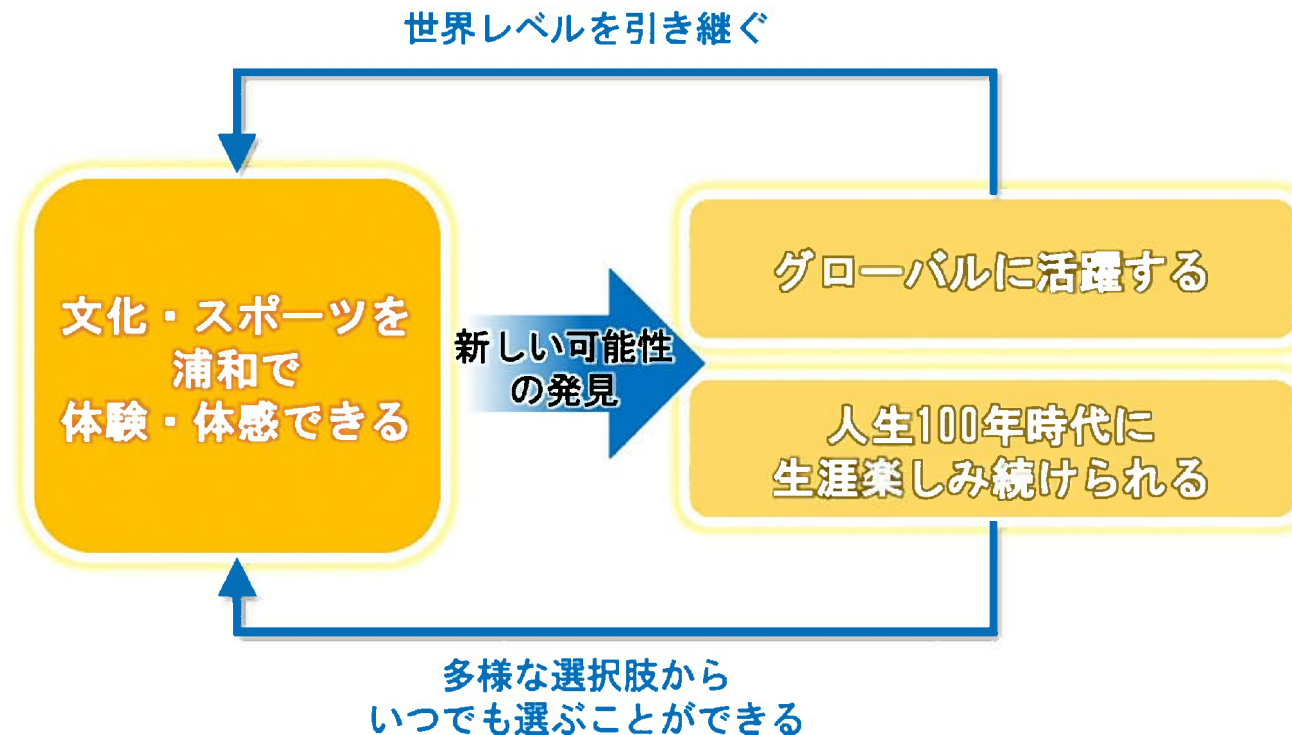
誰もが快適に移動できる
ネットワークの強化

2.まちづくりの展開

【展開1】浦和の文化・教育・スポーツを日常で体感し楽しめる場の創出

目的

グローバルに活躍する人財を育み、人生100年時代に生涯楽しみ続けられる環境や、市民や来街者がまちなかで体感できる仕組みや仕掛けを構築し、地域の活性化や生活の充実を目指します。



<展開1の成長サイクルのイメージ>

2.まちづくりの展開

【展開1】浦和の文化・教育・スポーツを日常で体感し楽しめる場の創出



ゾーン設定の考え方

スポーツ文化振興ゾーン

「浦和駒場スタジアム」や「浦和総合運動公園」などのスポーツ施設と、「浦和駅」「北浦和駅」を包含するエリア

文化芸術保全活用ゾーン

浦和の文化芸術を象徴する「県立近代美術館」「浦和美術館」「埼玉会館」や「別所沼公園」「北浦和公園」を中心としたエリア

歴史文化保全活用ゾーン

浦和の歴史文化を象徴する「高砂小学校」や「中山道」「さいたま市役所」を包含するエリア

2.まちづくりの展開

【展開1】浦和の文化・教育・スポーツを日常で体感し楽しめる場の創出



将来イメージ



サッカー部に所属する浦和レッズファンの10代高校生

「スポーツ文化振興ゾーン」では、スポーツ科学等を取り入れるなど、様々な人の支援や協力を得て、サッカーに取り組むうちに、スポーツを支える仕事にも興味を持ったよ。

「歴史文化保全活用ゾーン」や「文化芸術保全活用ゾーン」では、何気ない日常の散歩道でアート作品などに触れることができるので、楽しいです。



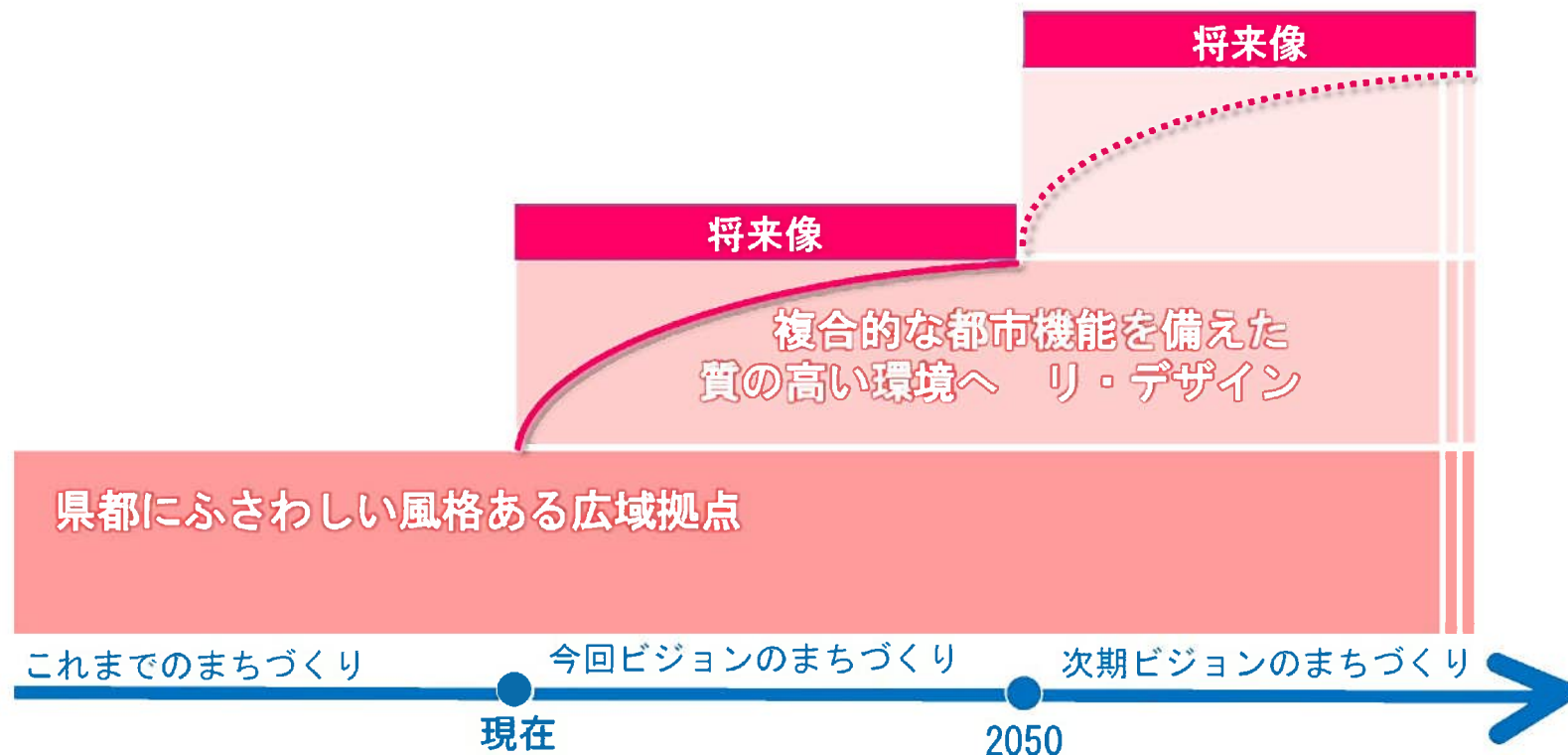
浦和の自然と、身体を動かすことが大好きな60代女性

2.まちづくりの展開

【展開2】 県都・都心にふさわしい、風格のあるまちの再構築

目的

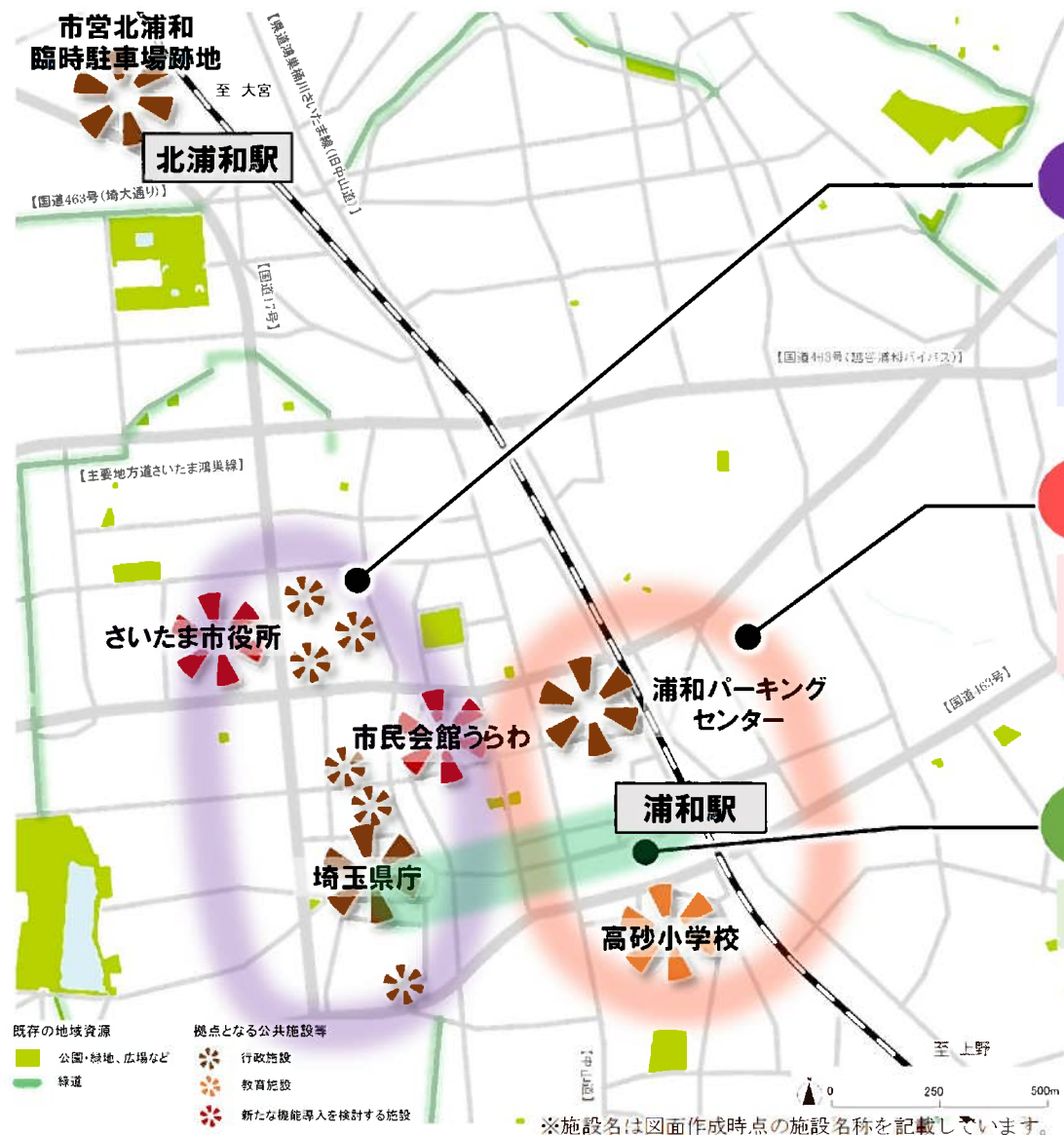
県都にふさわしい風格のある広域拠点として、環境・エネルギー性能の効率化や防災安全性の確保、緑・景観との調和や新技術の積極活用等、複合的な都市機能を備えた質の高い環境整備を図ります。



<展開2の成長サイクルのイメージ>

2.まちづくりの展開

【展開2】 県都・都心にふさわしい、風格のあるまちの再構築



ゾーン設定の考え方

スタイルある県都創造ゾーン

県都を象徴する「埼玉県庁」「市役所現庁舎地」など行政施設が集積するエリア

駅前再構築ゾーン

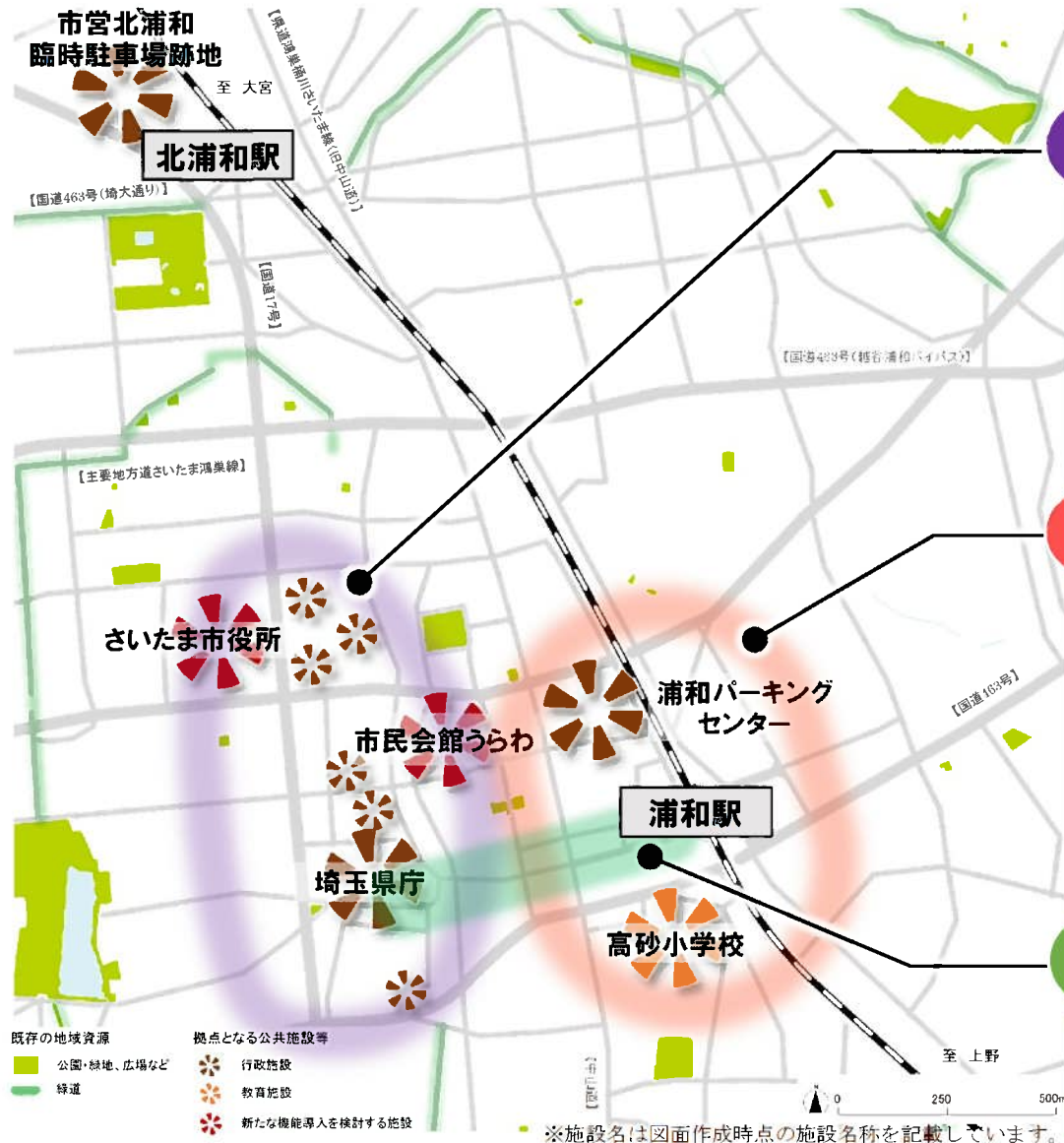
まちの玄関口である「浦和駅」を中心としたエリア

スタイルあるまちなみ形成軸

「浦和駅」と「埼玉県庁」を結ぶ通り

2.まちづくりの展開

【展開2】 県都・都心にふさわしい、風格のあるまちの再構築



取組

風格ある県都創造ゾーン

- ◆ 公共施設の建替え等に合わせた都市機能の再編・適正配置（現庁舎地の利活用方策の検討等）
- ◆ 環境・エネルギーや防災機能等に配慮した施設の整備

駅前再構築ゾーン

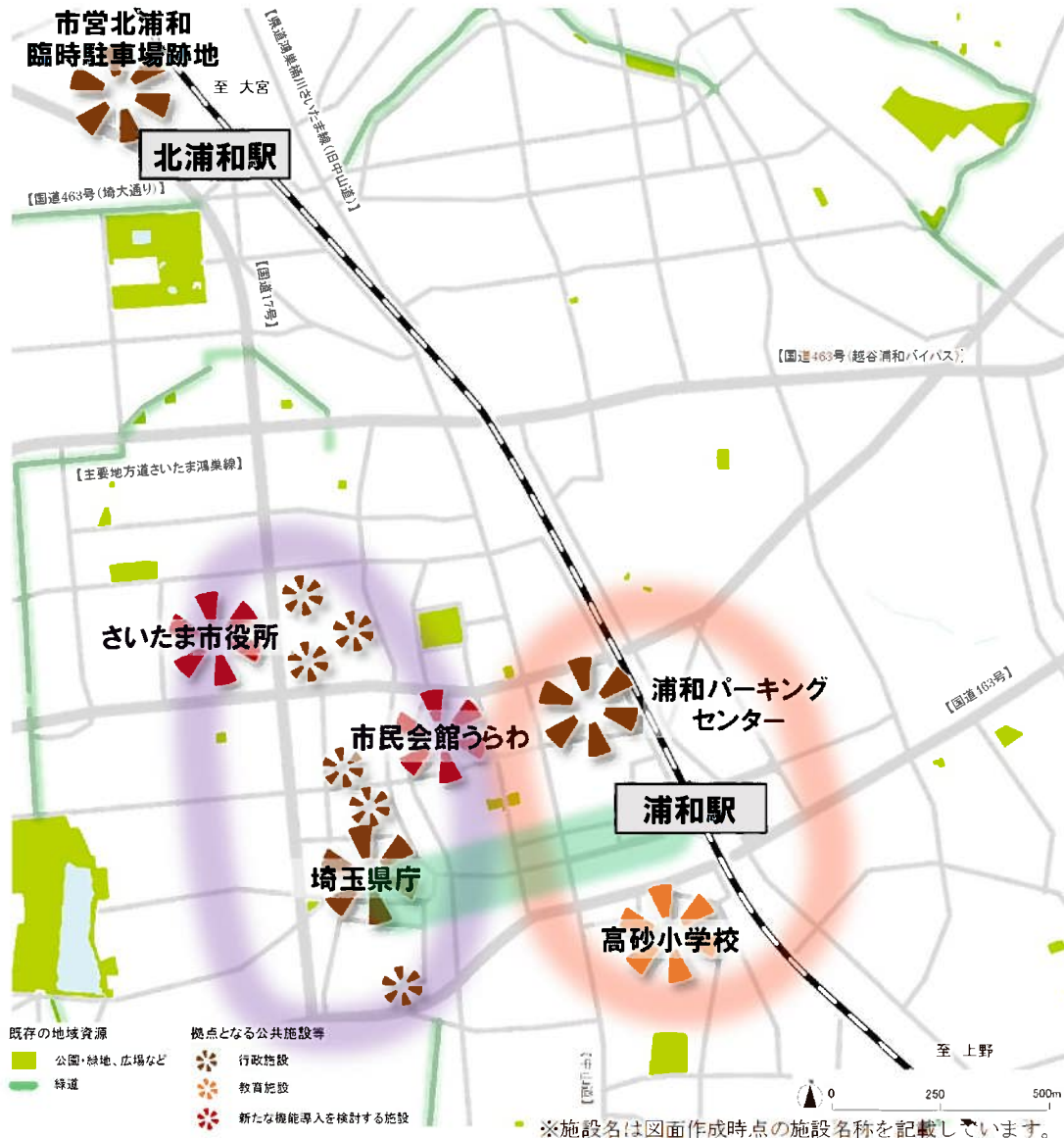
- ◆ 環境・エネルギーや防災機能等に配慮した商業施設等の建替え促進
- ◆ 県都・都心としての防災機能の強化（駅前滞在者安全性確保・帰宅困難者支援等）
- ◆ 土地の高度利用化と合わせた都市機能の複合（ミクストユースなまちづくり）

風格あるまちなみ形成軸

- ◆ 県都・都心として賑わいや落ち着き風格を感じるまちなみ景観の形成

2.まちづくりの展開

【展開2】 県都・都心にふさわしい、風格のあるまちの再構築

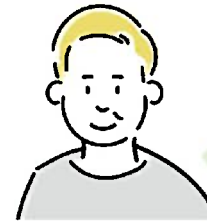


将来イメージ

「風格ある県都創造

ゾーン」では、

夢のある若者へのサポートをしています。自分のスキルを伝承できる実証実験を行うことで浦和のまちの経済が循環し、浦和が豊かになっていることはうれしいです。

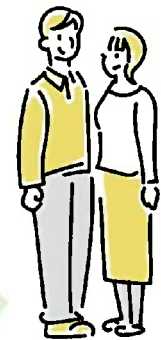


リタイヤを機に、浦和のまちに貢献したい50代男性

「駅前再構築

ゾーン」では、

浦和のまちの利便性と県庁前の通りなど雰囲気の良い街並みに魅かれて移住してきました。



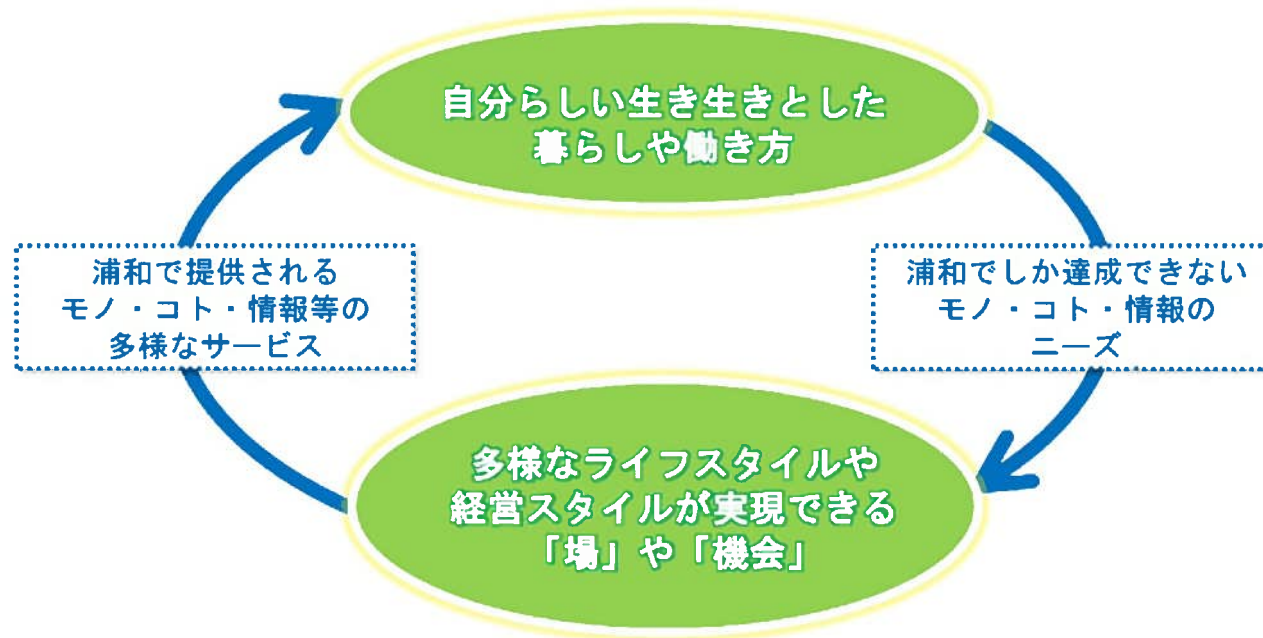
結婚後、浦和のまちで暮らし始めた共働きの40代男性

2.まちづくりの展開

【展開3】浦和らしい多様なライフスタイルを実現できる居住環境の形成

目的

浦和のまちに集まる様々なモノ・コト・情報等のニーズをワンストップで享受することができるコンパクトシティの形成とともに、公民による多様なサービスを利用しながら、活動・交流の場づくりやコミュニティ形成の機会づくりに取り組み、多様なライフスタイルや経営スタイルが受け入れられ、浦和のひとが自分らしい生き生きとした暮らしや働き方を選択できる、浦和スタイルの実現を目指します。



<展開3の成長サイクルのイメージ>

2.まちづくりの展開

【展開3】浦和らしい多様なライフスタイルを実現できる居住環境の形成

ゾーン設定の考え方

快適性重視ライフスタイルゾーン

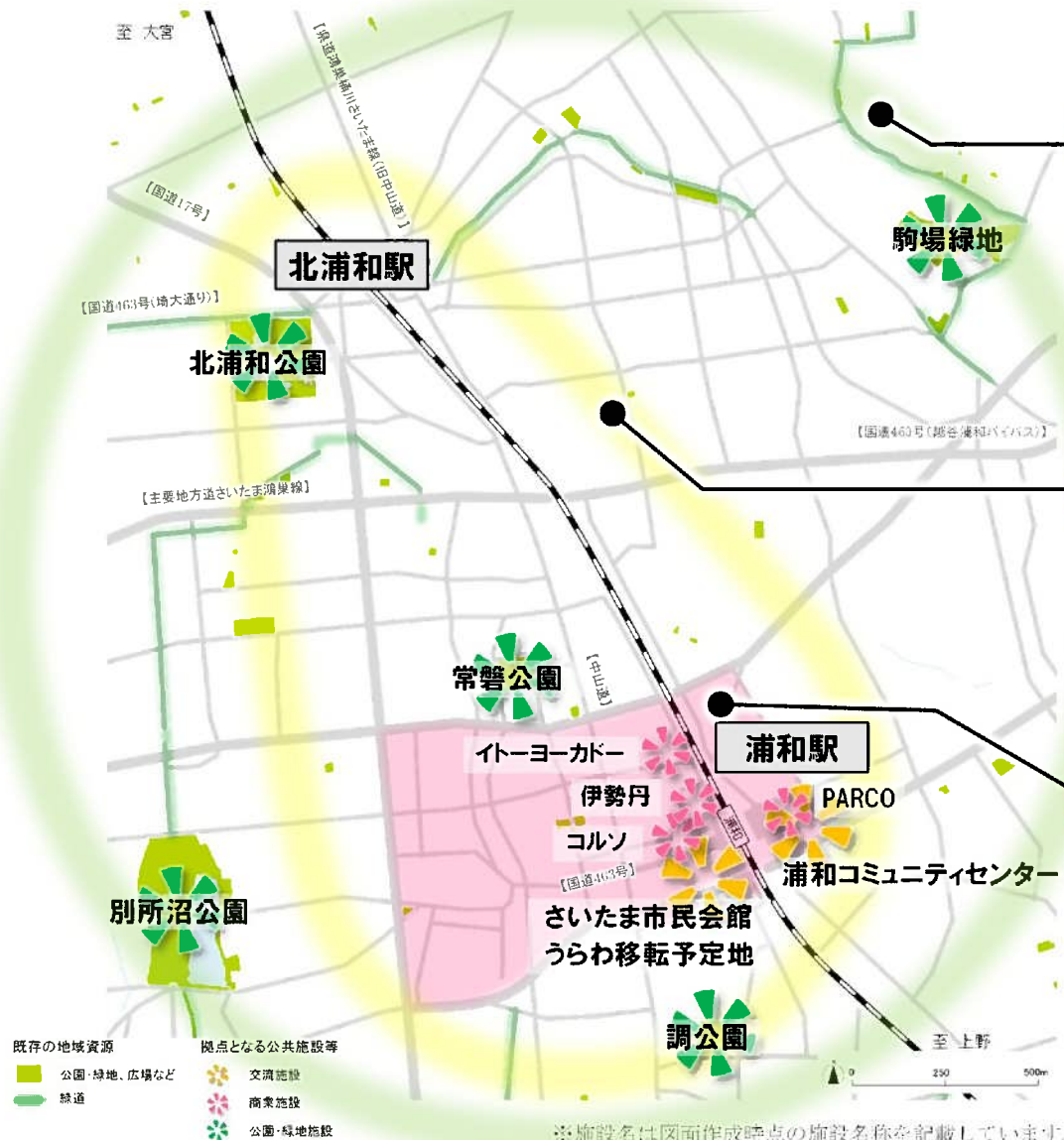
「別所沼公園」「北浦和公園」「駒場緑地」「調公園」などを包含する、郊外のゆとりある居住エリア

利便性重視ライフスタイルゾーン

「浦和駅」「北浦和駅」周辺の生活利便性の高いエリア

都心居住、商業・商店街ゾーン

「浦和駅前」の商業施設や商店街、「埼玉県庁」などの行政施設が集積するエリア



2.まちづくりの展開

【展開3】浦和らしい多様なライフスタイルを実現できる居住環境の形成

取組

快適性重視ライフスタイルゾーン

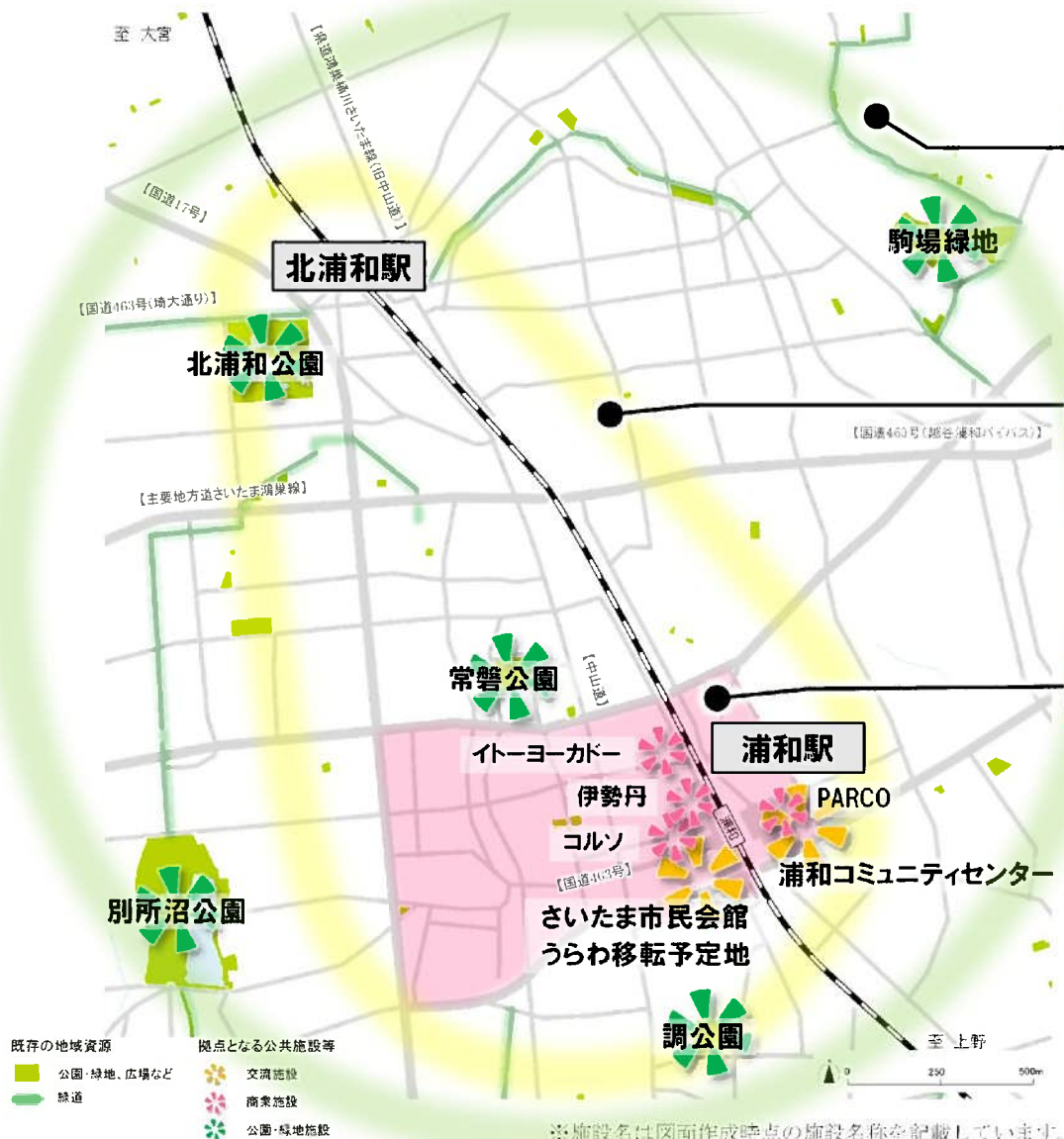
- ◆ 自然を近くに感じながら、生活利便性、コミュニティなどバランスの良い高質な住環境の維持・形成

利便性重視ライフスタイルゾーン

- ◆ 買い物や娯楽等の様々なサービスが利用しやすく、利便性に優れた居住環境の形成

都心居住、商業・商店街ゾーン

- ◆ 歴史を感じるまち並みや界隈性あるヒューマンスケールな通りを活かした商業環境の形成と保全
- ◆ 浦和のひとや来街者にとって居心地の良いウォーカブル環境の創出
- ◆ 浦和のひとや来街者で賑わう商店街等の活性化



2.まちづくりの展開

【展開3】浦和らしい多様なライフスタイルを実現できる居住環境の形成

将来イメージ

「快適性重視ライフスタイルゾーン」では、別所沼公園などで、鳥のさえずりや、水や緑など身近な自然を感じながら散歩などゆっくりと過ごしています

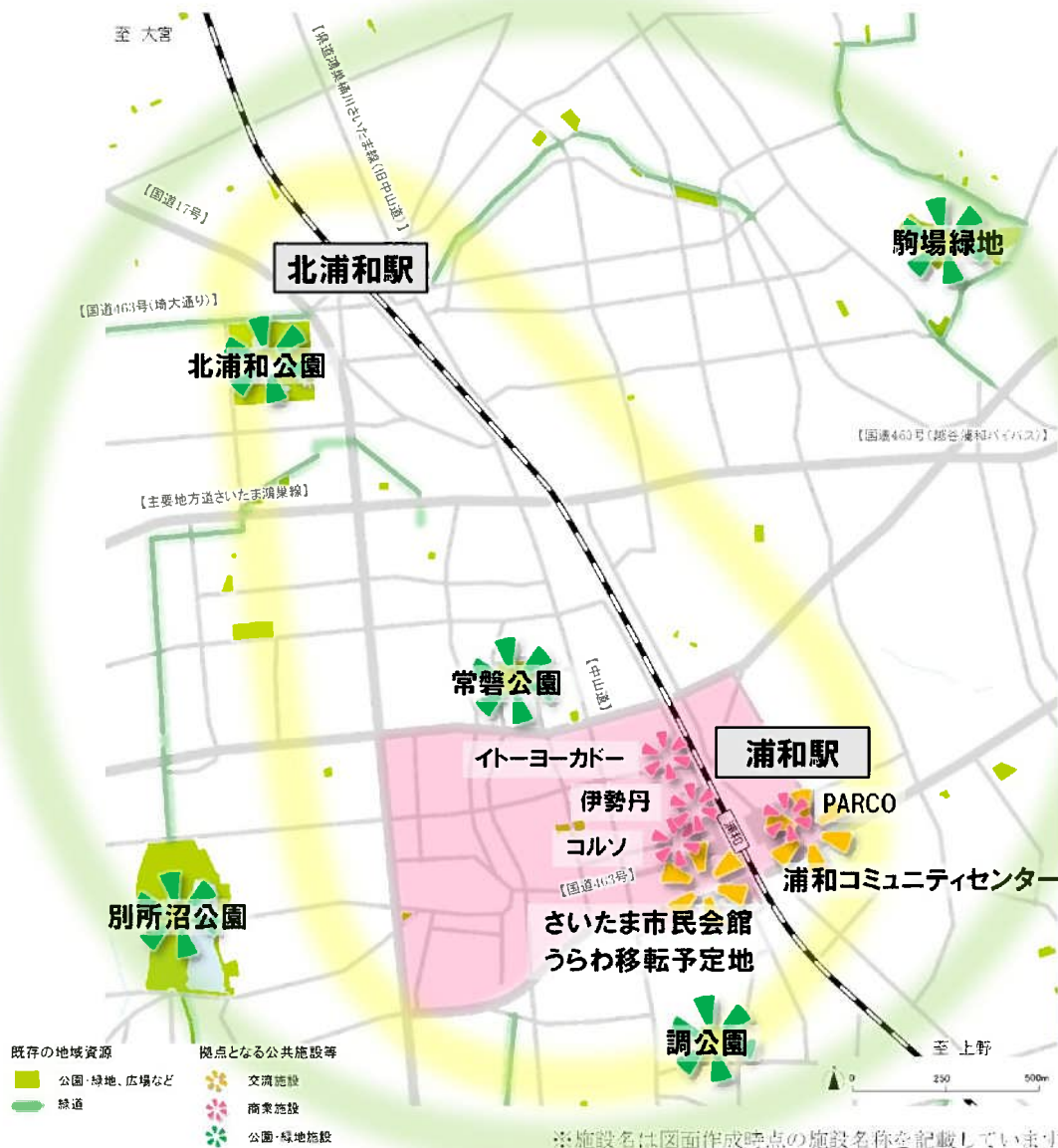


豊かな自然に囲まれ、快適に暮らしたい
80代女性

「利便性重視ライフスタイルゾーン」では、駅前の送迎保育ステーションを利用して子供を保育園に送っています。今日はまちの雑踏を感じられるカフェでテレワークをしました。



仕事も子育てもプライベートも楽しむ30代ママ

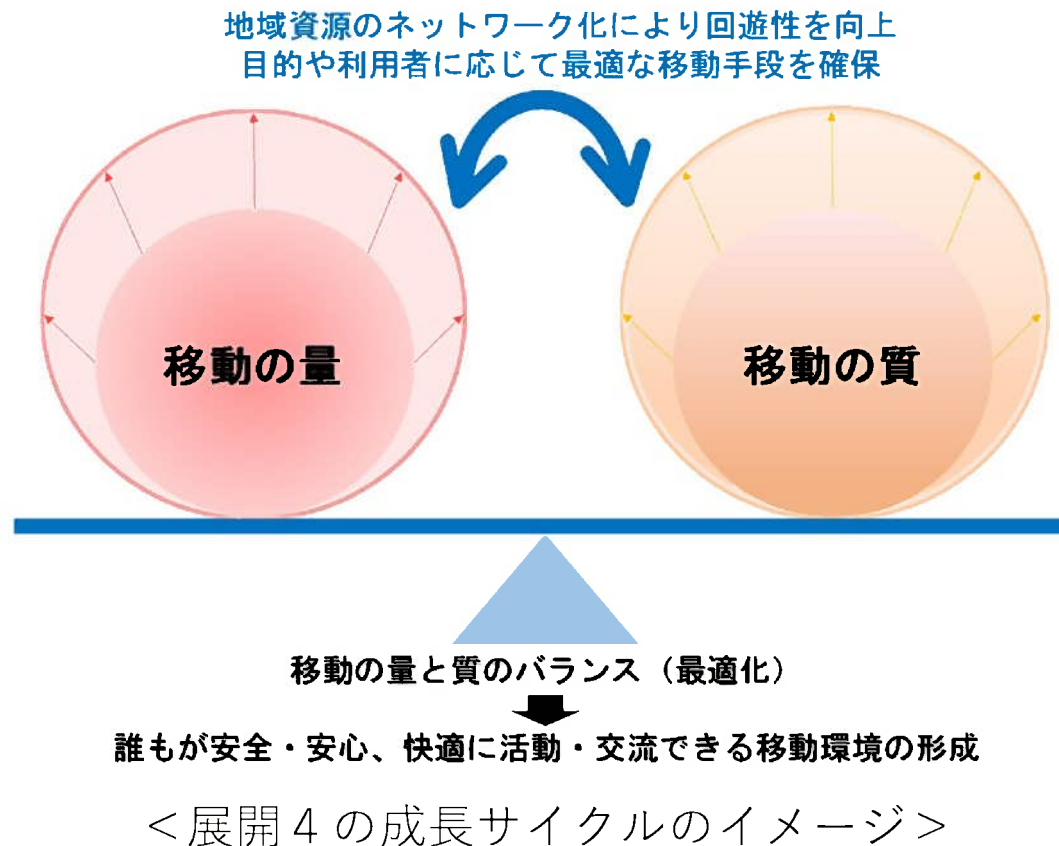


2.まちづくりの展開

【展開4】誰もが快適に移動できるネットワークの強化

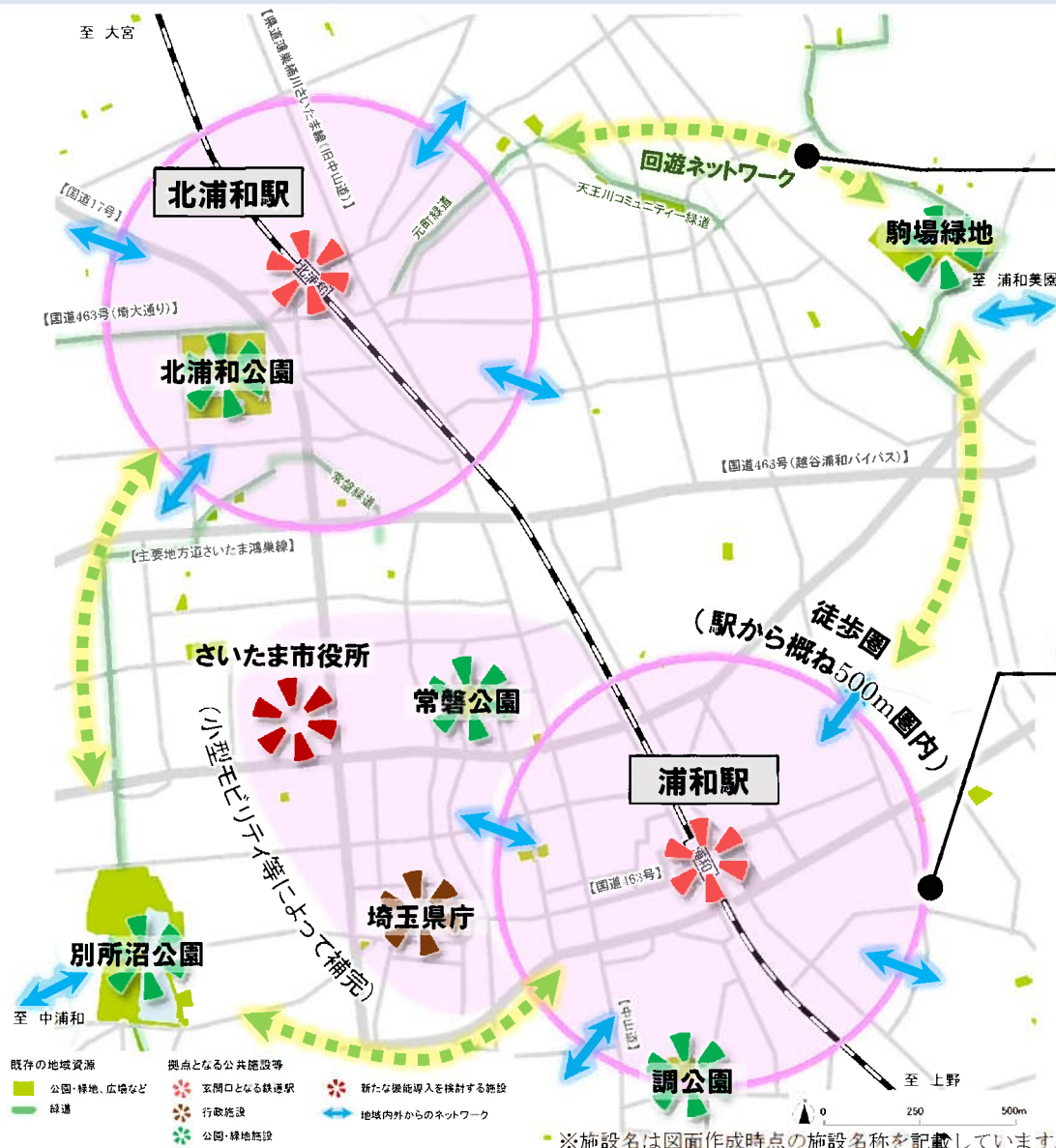
目的

点在する商業施設や文化芸術、サッカー、緑、歴史等の地域資源のネットワーク化を図るとともに、目的や利用者に応じた最適な移動手段の確保を図り、誰もが快適に活動・交流できる移動環境の形成を図ります。



2.まちづくりの展開

【展開4】誰もが快適に移動できるネットワークの強化



取組

回遊ネットワーク

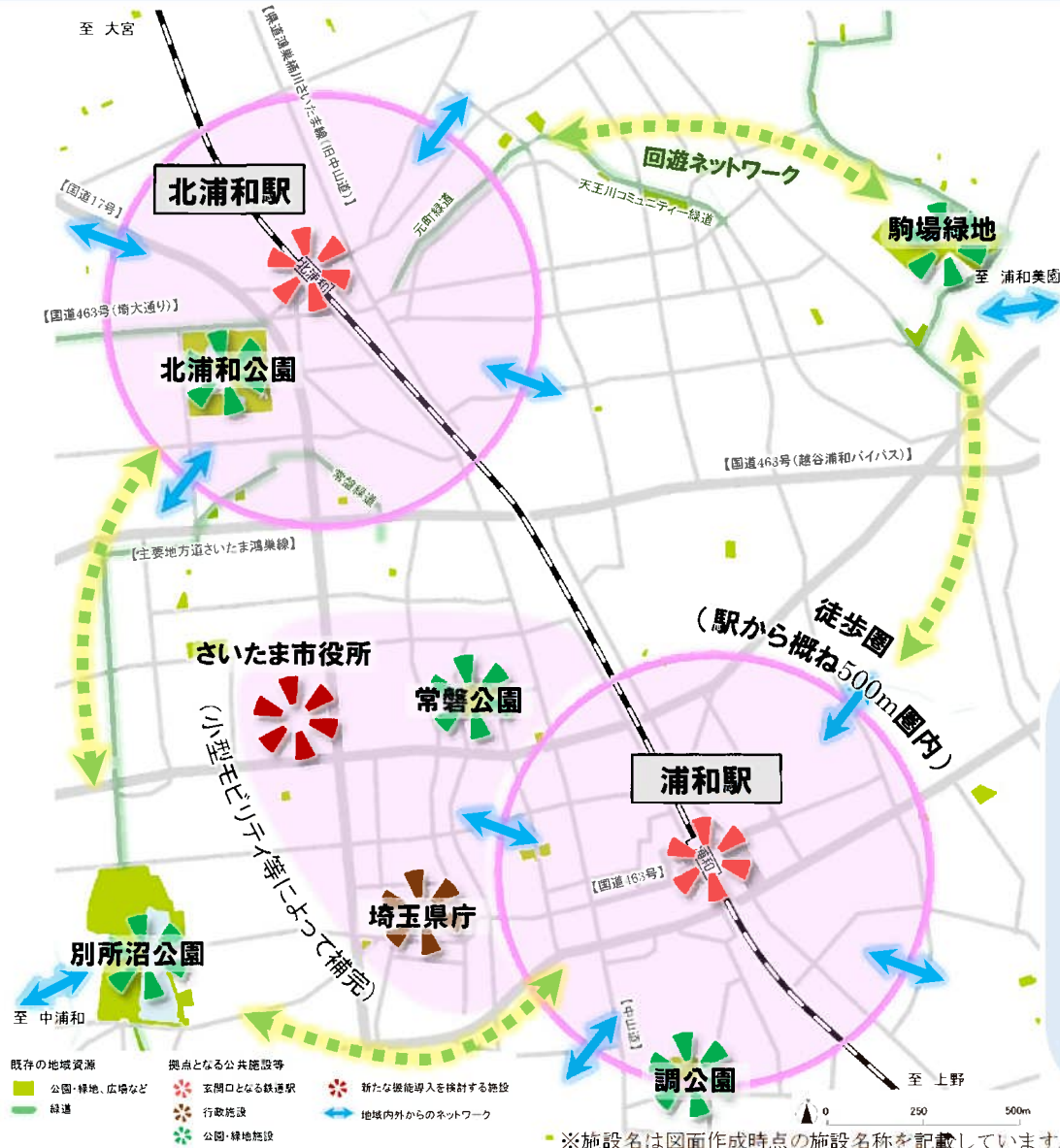
- ◆ 地域の緑地資源を結ぶ緑のネットワークの形成／グリーンインフラの推進
- ◆ 高齢者や障害のある方など誰もが移動しやすい交通環境・サービスの提供（MaaSなど新たなモビリティサービスの活用）

ウォーカブル空間創出ゾーン

- ◆ 居心地の良いウォーカブルなまちなか環境の創出
- ◆ 浦和のまちを快適に移動できる歩行者ネットワークの形成や自転車走行環境の形成、バリアフリー化の推進
- ◆ 主要な公共施設等における小型モビリティポートの整備

2.まちづくりの展開

【展開4】誰もが快適に移動できるネットワークの強化



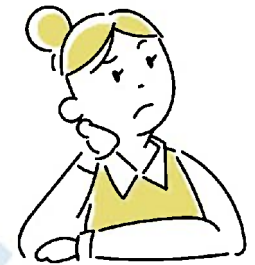
将来イメージ



歩いて暮らせるまちなかで、健康的に暮らす90代男性

「回遊ネットワーク」では、毎日、駒場緑地までの歩きやすく安全な緑道でウォーキングしています。ベンチなどで気軽に休むことができるので疲れても安心。

「ウォーカブル空間創出ゾーン」では、さくら草通り周辺のナイトマルシェに立ち寄り、偶然出会った浦和のまちのひととの交流を通してひととのつながりが生まれました！




大学卒業を機に、浦和で起業を目指す20代女性

※施設名は図面作成時点の施設名称を記載しています。

有識者懇話会

テーマ①



・ 将来像を実現するためのまちづくり
の展開について

3. まちの将来像の実現に向けて（テーマ②）



ひと中心の都市デザインの実現
(ヒューマンスケール・ウォークアブル)

3. まちの将来像の実現に向けて

公民連携のまちづくり

(エリアプラットフォームの構築／エリアマネジメントの推進)

行政

住民

企業

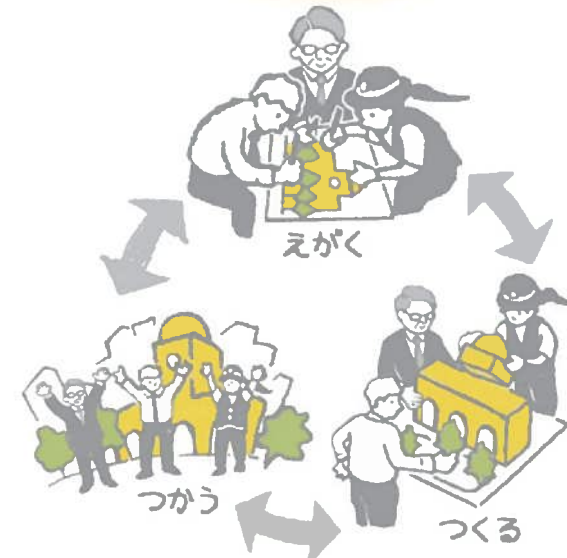
就業者

地権者

大学

まちづくり
会社

ビジョン



引用：駅まちデザインの手引き

3. まちの将来像の実現に向けて

The collage features several circular images: a group of people in a large hall, two men on a rooftop overlooking a city, a group of people at a table, a man speaking at a podium, a woman speaking at a podium, a group of people posing for a photo, a man holding a child, and a group of people in a meeting. A central word cloud contains the following terms:

一緒に 先生 今後 重要 サッカー マンション 大事
意見 美術 駅前 発展 歴史 教育 活用 時代
コミュニティ 大宮 周辺 車 商店街 伊勢丹 非常 商業 緑 通り
デジタル 都市 普 駅 浦和 ウォーカブル
コロナ 必要 さいたま市 文教都市 まちづくり 交通 中心
防災 環境 委員 浦和駅 別所沼 市民 まち 施設 安全
公園 全体 街 部分 中山道 現在 地域 路地 視点 問題
学校 住民 画家 文化 場所 安心 お話
雰囲気 利用 世代 ビジョン スポーツ デザイン

出典：ユーザーローカル テキストマイニングツール (<https://textmining.userlocal.jp/>) による分析