

今月の Topics!

市民の皆さんに
大切なお知らせです!
市からのお知らせ

市・各区役所
代表電話・ファクス番号一覧

市役所	TEL 829・1111 FAX 829・1018
西区役所	TEL 622・1111 FAX 620・2760
北区役所	TEL 653・1111 FAX 669・6160
大宮区役所	TEL 657・0111 FAX 646・3160
見沼区役所	TEL 687・1111 FAX 681・6160
中央区役所	TEL 856・1111 FAX 840・6160
桜区役所	TEL 858・1111 FAX 856・6270
浦和区役所	TEL 825・1111 FAX 829・6233
南区役所	TEL 838・1111 FAX 844・7270
緑区役所	TEL 874・1111 FAX 712・1270
岩槻区役所	TEL 790・0111 FAX 790・0260

上記の電話番号は代表で、さいたまコールセンターにつながります。ファクス番号は広報課(区役所は総務課)です。お問合せの際は、必ず担当課名をお知らせください。特にファクスを送信する際は、ご注意ください。また、番号の掛け間違いには、ご注意ください。

人口と世帯 令和6年1月1日現在

人口	1,345,012人 (+137)
男	666,409人 (-44)
女	678,603人 (+181)
世帯数	640,263世帯 (+201)
面積	217.43km ² () 内は前月比

お知らせ



交通遺児育成助成金を支給します

対象 次の全てを満たす子どもの保護者 ▼市内在住 ▼交通事故で親を亡くした、又は親が心身に著しい障害がある状態となった ▼令和6年4月に小・中学校に入学、又は3月に中学校を卒業する

申請期限 2月22日(木)

詳しくは、市社会福祉協議会 地域福祉課(TEL 834・3133、FAX 835・1222)へ。

多子世帯子育て応援金の申請はお済みですか

多子世帯の育児にかかる経済的負担を軽減するため、令和5年4月1日以降に第3子以降が生まれた家庭に支給していま

す。
支給額 第3子以降1人当たり5万円 ※対象者や申請方法など詳しくは、市ホームページをご覧ください。

申請期限 2月28日(水) ※2・3月に第3子以降が生まれた家庭は4月28日(日)までです。

詳しくは、子育て支援課(TEL 829・1271、FAX 829・1960)へ。

令和6年度就学援助の申請を受け付けます

小・中・中等教育学校前期課程に通学する子どもの学用品費や給食費の支払いが困難な世帯に、費用の一部を援助します。
申請書 2月15日(木)から、各市立小・中・中等教育学校、市役所学事課、各区区民課で配布
※令和5年度に認定されている世帯には申請書を郵送します。

申請期限 4月30日(火) ※期限を過ぎて申請すると、援助の開始が5月分以降になります。

詳しくは、学事課(TEL 829・1

療育センターひなぎくを開設します

肢体不自由児と主に未就学の発達障害児を対象とした診療所を開設します。

期日 2月1日(木)

所在地 岩槻区府内1-8-1
診療科目 小児科(小児神経科)、整形外科、リハビリテーション科 ※受診には事前予約が必要です。

受診相談 TEL 796・7079

※受診相談・予約は2月1日(木)からです。

詳しくは、療育センターひなぎく(TEL 796・7013、FAX 796・8633)へ。 ※1月31日(水)までは東部療育センター開設準備室(TEL 783・2079、FAX 622・4359)です。

保育施設の利用調整(2次選考)を行います

令和6年4月入所選考におい

期日	会場
2/22(木)	桜区役所
2/27(火)	保健所(中央区鈴谷)
2/28(水)	浦和区保健センター(市役所西隣)

※いずれも時間は14時～16時45分です。

3歳児の眼科屈折検査(集団検査)を実施します

幼児の弱視・斜視を早期に発見するため、眼科屈折検査を実施します。

て、1次内定者の取り下げ、在園者の退所などにより利用可能枠が生じた場合に、2次選考を実施します。
申込用紙 各区支援課で配布中
申込期限 2月19日(月)
詳しくは、お住まいの区の支援課へ。

保育コンシェルジュをご利用ください



保育を希望する方からの相談を受け、ニーズにあった施設や保育サービスを案内する保育コ

対象 実施日時時点で、本市に住民登録があり、令和5年4月1日以降に市の3歳児健康診査を受診し、眼科屈折検査を実施しなかった4歳3か月未満の子ども ※光感受性発作のある方は対象外です。
定員 各50人(先着順)
申込み 2月5日(月)から、市ホームページへ。
詳しくは、地域保健支援課(TEL 840・2218、FAX 840・2229)へ。

保健・福祉

**国民年金保険料の前納制
 度をご利用ください**

ンシエルジュを、各区支援課に配置しています。また、各区専用ダイヤルも開設しています。
 ※各区専用ダイヤルの電話番号は、市ホームページでご覧になれます。
 詳しくは、各区支援課へ。

国民年金保険料には6か月、1年、2年の前払い期間に応じて割引額が大きくなる前納制度があります。納付方法は納付書、クレジットカード、口座振替の3種類です。
 詳しくは、各年金事務所（大宮 652・3399、652・4700、浦和 831・1638、833・7019、春日部 737・7112、737・7039）、又は各区保険年金課へ。

**成人用肺炎球菌定期予防
 接種はお済みですか**



対象 本市に住民登録があり、これまで肺炎球菌ワクチン（ニューモバックス）の接種を受

けたことがない、次のいずれかに該当する方 ①令和5年4月2日～6年4月1日に、65・70・75・80・85・90・95・100歳の誕生日を迎える ②60～64歳で、心臓・腎臓・呼吸器などの機能に極度の障害がある（厚生労働省が定めるもの）
 6年4月1日以降は、接種日時時点で65歳の方、又は②に該当する方のみが対象です。

接種回数 1回
費用 4,600円 ※生活保護・市民税非課税世帯の方、中国残留邦人等支援給付制度の受給者は免除されます。なお、接種前に手続きが必要です。
接種期限 3月31日(日)
 詳しくは、各区保健センターへ。

HPVワクチンのキャッチアップ接種を実施しています

ヒトパピローマウイルス（HPV）ワクチンの接種機会を逃した方に対して、従来の定期接種の対象年齢を超えて接種を行います。

期限 令和7年3月31日(月)
場所 市内実施医療機関 ※市ホームページをご覧ください。
対象 接種日時時点で本市に住民登録がある平成9年4月2日～19年4月1日生まれの女性
回数 1～3回
接種間隔 HPVワクチンの種類によって接種間隔が異なります

途中でワクチンを変更せずに接種してください。
費用 無料
 4年3月31日までに、自費でHPVワクチンを接種した方は、接種費用の償還払いが受けられる制度があります。
 詳しくは、各区保健センターへ。

歯科健康診査を受診しましょう

No.	健診名	対象
①	成人歯科健康診査	40～70歳の方
②	お口の機能健康診査	71歳以上の方（令和5年4月1日時点で75歳又は80歳の後期高齢者医療被保険者を除く）
③	訪問歯科健康診査	40歳以上で、在宅療養中等で寝たきりの方など

※年齢は、6年3月31日時点です。なお、市内在住で、職場などで同等の歯科健康診査を受ける機会のない方に限ります。

費用 ①700円 ②③無料
 ※①で40～70歳の方、65～69歳で後期高齢者医療制度の対象の方、生活保護・市民税非課税世帯の方、中国残留邦人等支援給付制度の受給者は無料です。また、健診同日に治療等（歯石除

去含む）を行う場合は別途費用が掛かります。
受診方法 ▼①②…がん検診等のご案内のがきと、本人確認書類を持参し、市内実施医療機関へ。▼③…電話で、各区保健センターへ。※いずれも事前予約が必要です。また、①②の市内実施医療機関は、市ホームページをご覧ください。

受診期限 3月31日(日)
 詳しくは、各区保健センターへ。

もの忘れ検診を受診しましょう



認知症を早期に発見するための簡易的な検査です。検査で認知機能の低下が疑われた方には、専門医療機関での精密検査を案内します。

受診場所 市が指定する検診実施医療機関 ※市ホームページをご覧ください。
対象 市内在住で、次の全てを満たす方 ▼令和6年4月1日時点で、65歳以上 ▼これまでに認知症の診断を受けたことがない
費用 無料 ※専門医療機関で

の精密検査を受診する場合は費用が掛かります。
受診期限 3月9日(土)
 詳しくは、いきいき長寿推進課（829・1286、829・1981）へ。

アクティブチケットをご利用ください

保養施設や市民プールなどの施設を無料又は割引金額で利用できるアクティブチケットを交付しています。

対象 市内在住で、次のいずれかの方 ▼75歳以上 ▼いきいきボランティアポイント事業、長寿応援ポイント事業のポイント交換を行った ▼65歳以上で、一般介護予防事業の各教室に参加した
 詳しくは、各区高齢介護課へ。

シルバー元気応援ショップ協賛店をご利用ください

シルバー元気応援ショップでシルバーカードを提示すると割引などの特典を受けることができます。協賛店や特典内容の一覧は市ホームページをご覧ください。

対象 市内在住で、65歳以上の方 ※シルバーカードは、65歳になる月に、介護保険被保険者証に同封して郵送しています。詳しくは、セカンドライフ支援センター（881・8627、881・8637）へ。

シニアサポートセンター
(地域包括支援センター)
をご利用ください

保健師やケアマネジャー等の専門知識を持ったスタッフに、介護や福祉、医療などに関する相談ができます。

受付時間 9時～17時(年末年始を除く) ※受付時間はセンターによって異なります。

費用 無料

詳しくは、各区高齢介護課、又はいきいき長寿推進課(☎829・1257、☎829・1981)へ。



ひとり親家庭就業・自立支援センターをご利用ください

日時 月～金曜日、最終日曜日(年末年始を除く) 9時～17時
内容 就業や生活に関する相談の実施など

対象 ひとり親家庭の父母、寡婦
詳しくは、ひとり親家庭就業・自立支援センター(☎829・1948、☎829・1960)へ。

市宮桜木駐車場を閉鎖します

市宮桜木駐車場(大宮区桜木町)は、令和6年3月24日をもって閉鎖します。閉鎖までは、引き続きご利用になれます。詳しくは、東日本交流拠点整

備課(☎646・3280、☎646・3292)へ。

勤労者支援資金融資をご利用ください

種別	内容	利率	限度額
住宅	新築、購入(中古住宅、マンションを含む)、現に居住している住宅の増改築・補修に必要な資金	年2.0%	500万円
教育	学校教育法に定められた教育機関、各種専門学校などの入学金・授業料等、本人又は生計を一にする者の教育に必要な資金	年2.5%	
冠婚葬祭	本人又は生計を一にする者が執り行う冠婚葬祭に必要な資金	年2.8%	200万円

※利率は融資利率と保証料率を合計したものです。なお、改正することがあります。

対象 市内在住の勤労者又は市内事業所に勤務している方(事業主・事業専従者を除く) ※収入や居住状況、勤続年数などの要件があります。

詳しくは、中央労働金庫各支店(さいたま☎864・0500、大宮☎645・0011)、又は労働政策課(☎829・1370、☎829・1944)へ。

臨時休館のお知らせ

施設名	期間	問合せ
与野図書館(中央区下落合)	3/4(月)まで	☎853・7816、☎857・1946
桜木図書館(大宮区桜木町)	2/5(月)～9(金)	☎649・5871、☎649・5875
岩槻東部図書館(岩槻区東岩槻)	2/6(火)～9(金)	☎756・6665、☎756・8222
馬宮図書館(西区西遊馬)	2/13(火)～16(金)	☎625・8831、☎625・8833
岩槻駅東口図書館(WATSU西館3階)	2/19(月)～22(木)	☎758・3200、☎757・8711
北図書館(北区宮原町)	2/26(月)～3/1(金)	☎669・6111、☎669・6115

詳しくは、各問合せへ。

議会を傍聴してみませんか



身近な問題が議会でのように審議・決定されるかを、実際に傍聴することができます。2月定例会の会期日程は、決定次第、各区役所や各支所等の掲示

■ 新型コロナウイルスに関する相談窓口 ■

医療機関を受診すべきか迷う場合や症状が悪化した場合は、ご相談ください。

埼玉県コロナ総合相談センター
☎0570・783・770【24時間、年中無休】
☎050・8887・9553

※受診する医療機関をお探しの場合は、埼玉県指定診療・検査医療機関検索システム(<https://www.pref.saitama.lg.jp/a0710/hpsearch.html>)でご覧になれます。

■ 子ども急患電話相談 ■

看護師による、子どもの急病に関する電話相談
☎825・5252

月～金曜日…17時～翌9時
土・日曜日、祝・休日、年末年始…9時～翌9時

■ 歯科休日救急診療 ■

診療場所	診療日・受付時間
浦和休日急患診療所 浦和区常盤6-4-18(浦和区保健センター2階) ☎833・0119、☎827・1035	【日曜日、祝・休日、年末年始】 9時～12時
大宮歯科休日急患診療所 北区東大成町2-107(大宮医師会館1階) ☎652・7225、☎652・7582	【日曜日、祝・休日、8/13～15、年末年始】9時～12時
与野歯科休日急患診療所 中央区本町東4-4-3 ☎☎706・8020	【日曜日、祝・休日、8/13～15、年末年始】9時～12時

■ 休日・夜間救急診療 ■

※在宅当番医については、市ホームページ又は日曜日、祝・休日、年末年始の東京・埼玉新聞をご覧ください。また、発熱している方は、予め電話で受診方法の相談をしてください。



診療場所	診療日・診療科目・受付時間	
	休日診療	平日夜間診療
浦和休日急患診療所 浦和区常盤6-4-18 (浦和区保健センター2階) ☎833・0119、☎827・1035	【日曜日、祝・休日、年末年始】 内科・小児科…9時～11時30分、13時～16時30分、19時～21時30分	【月～金曜日】 小児科…19時30分～22時 【土曜日】 内科・小児科…19時～21時30分
大宮休日夜間急患センター 北区宮原町1-851 (JCHOさいたま北部医療センター内) ☎667・8180、☎665・9000	【日曜日、祝・休日、年末年始】 内科…9時～11時30分、13時～16時30分、19時～21時30分 小児科…9時～11時30分、13時～16時30分、19時～翌6時 【日曜日】 眼科…9時～11時30分 耳鼻咽喉科…9時～11時30分、14時～16時30分 【祝・休日】 耳鼻咽喉科…14時～16時30分	【月～土曜日】 小児科…19時～翌6時 【土曜日】 内科…19時～21時30分
与野休日急患診療所 中央区本町東4-4-3 ☎☎706・1212	【日曜日、祝・休日、年末年始】 内科・小児科…8時45分～11時45分、13時～15時、18時45分～21時15分	【土曜日】 内科・小児科…18時45分～21時15分
岩槻休日夜間急患診療所 岩槻区府内1-8-1 (岩槻区役所 府内別館) ☎798・2221、☎798・2223	【日曜日、祝・休日、年末年始】 内科・小児科…19時～21時30分	—

お知らせ

募集

催し

講座

スポーツ

その他

相談

Information

さいたまから
つながる東日本

さいたま
フォト日記

「さいたま市チームオレンジ」 に参加してみませんか



令和6年1月1日に「共生社会の実現を推進するための認知症基本法」が施行されました。

認知症の人が多く暮らす時代において、認知症とともに生きる方々が、自分らしく安心して暮らせるまちづくりが求められています。

「さいたま市チームオレンジ」とは、認知症の方への理解や支援などの具体的活動を行う市民の方や企業などを対象とした登録制度です。市では、登録チーム、企業などの活動の支援やPRを行っています。

① チームおれんじ



認知症本人と
地域で活動してみたい方

② 認知症 フレンドリー企業・団体



認知症への理解や支援の
取組をしたい企業・団体

詳しくは、いきいき長寿推進課(☎829・1286、FAX 829・1981)へ。

アニサキスによる食中毒 に注意しましょう

アニサキスは魚の内臓や筋肉に寄生する白い糸のような寄生虫です。寄生している生鮮魚介類を生で食べることで、幼虫が胃や腸に刺さり、激しい腹痛やおう吐などを起こすことがあります。家庭では次の点に注意しましょう。

- 新鮮な魚介類を選ぶ
 - 内臓は速やかに取り除き、生で食べない
 - 魚をよく見て、アニサキス幼虫を取り除く
 - 加熱又は冷凍して死滅させる
- 詳しくは、生活衛生課(☎829・1300、FAX 829・1929)へ。

板、市ホームページなどでお知らせします。

詳しくは、議事課(☎829・1753、FAX 829・1984)へ。

2月7日は北方領土の日 です

北方領土問題の解決には、粘り強い外交交渉を支える世論の高まりが重要です。この機会に、正しい理解と関心をより一層深めましょう。

詳しくは、総務課(☎829・1083、FAX 829・1983)へ。

バレンタインジャンボ宝くじなどを販売しています

種類 ▼バレンタインジャンボ宝くじ：1等2億円ほか ▼バレンタインジャンボミニ宝くじ：1等200万円ほか
販売期間 2月14日(水)～3月15日(金)

価格 1枚300円
抽せん日 3月22日(金)

県内の宝くじの売上げの一部は、本市の公益事業などに役立てられています。ぜひ、県内の売り場でお買い求めください。

詳しくは、財政課(☎829・1153、FAX 829・1974)へ。

スマートフォンなどで市報をご覧になれます

スマートフォンやパソコンで、市報さいたまをいつでもどこでも読むことができます。

■ブックシェルフ埼玉

紙と同じような感覚で、ペーパーをめくって読むことができます。市報のほか、市議会だよりさいたま(ロクマル)や県内他市町村の広報紙など、地域のさまざまな情報をご覧になれます。

■マチイロ

市報、市議会だよりさいたま(ロクマル)の電子書籍版や市ホームページの最新情報を見ることができスマートフォン向けアプリです。

■カタログポケット

10か国語の自動翻訳や音声読み上げなどの機能が搭載されており、より便利に市報が読めるスマートフォン向けアプリです。

■マイ広報紙

各地の広報紙の記事ごとにデータ化して、インターネットで配信するサービスです。※

いずれも利用は無料です。なお、通信費は利用者負担となります。閲覧方法など詳しくは、市ホームページでご覧になれます。

詳しくは、広報課(☎829・1039、FAX 829・1018)へ。



犬や猫が迷子になったら 必ず連絡してください

飼っている犬や猫が迷子になったら、動物愛護ふれあいセンターと最寄りの警察署に連絡してください。

閉館日 日・月曜日 ※閉館日は市ホームページやファクスで連絡できます。

動物愛護ふれあいセンターに収容している犬と猫の情報は、市ホームページで公開されています。※公開期間は収容されてから5日間です。

詳しくは、同センター(☎840・4150、FAX 840・4159)へ。

テレビ広報番組「のびのびシティさいたま市」を ご覧ください

市の取り組みやイベント情報、まちの話題などを、テレビ

埼玉で放送しています。

放送日時 第1・3日曜日 10時45分～ ※第2・4日曜日は、前週の再放送です。

過去の放送は、市公式YouTubeチャンネルをご覧ください。

詳しくは、広報課(☎829・1039、FAX 829・1018)へ。

YouTubeで動画を ご覧ください

市公式YouTubeチャンネルでは、PR映像から、テレビ広報番組まで、さまざまな動画で市内の魅力を紹介しています。

アカウント名 saitamacitypr
詳しくは、広報課(☎829・1039、FAX 829・1018)へ。

ラジオ広報番組「のびのびシティさいたま市」を お聞きください



市の取り組みやイベント情報、まちの話題などを、City FMさいたま(周波数87.3MHz)で放送しています。

放送日時 毎週金曜日 17時45分頃～

詳しくは、広報課(☎829・1039、FAX 829・1018)へ。

「市報さいたま」音声版・点字版を発行しています

視覚に障害のある方などに、毎月、「市報さいたま」の音声版・点字版を発行し、希望者に配布しています。

詳しくは、各区コミュニティ課、又は広報課(☎829・1039、FAX829・1018)へ。



安心・安全

救急車は適時・適切に利用しましょう

市内の令和5年中の救急出場件数は、過去最多の約8万5,000件(前年比約6%増)となりました。救急車は限られた医療資源です。救急車の適時・適切な利用を心掛けましょう。なお、救急車を呼ぶか判断に迷うときは、119救急ガイドや市救急受診ガイド(☎http://triage.atris.com/triage/saitamacity/)をご利用ください。

詳しくは、救急課(☎833・7981、FAX833・7201)へ。

放火火災に注意しましょう

放火火災は、市内火災原因のトップになっています。放火を防ぐため、自宅では次の点に注意しましょう。また、人感センサーライトの設置も有効です。

●家の周りや集合住宅の共用部に可燃物を置いていない

●郵便ポストに新聞などをためていない

●ごみは指定日の朝に出している

●屋外の物置や車庫を施錠している

詳しくは、予防課(☎833・7509、FAX833・7529)へ。

Jアラートの試験放送を実施します



市内の防災行政無線で、Jアラート(全国瞬時警報システム)の試験放送を実施します。

日時 2月9日(金) 11時 ※時間には多少前後します。なお、気象や地震活動等の状況により、中止になる場合があります。

内容 「これはJアラートのテストです(3回繰り返し)」。こちらは防災さいたまです。※音声の前後にチャイム音が鳴ります。

Jアラートは、災害時の緊急情報を国から住民に瞬時に伝え、迅速な避難行動を促すことを目的としています。

詳しくは、危機管理課(☎829・1125、FAX829・1936)へ。



まちづくり

都市計画案を縦覧します

内容	縦覧場所
七里駅北側地区における用途地域等の変更	市役所 都市計画課、各都市計画事務所 都市計画指導課(北部…大宮区役所、南部…中央区役所)、見沼区総務課
中央区役所周辺東地区における用途地域等の変更	市役所 都市計画課、各都市計画事務所 都市計画指導課(北部…大宮区役所、南部…中央区役所)
大門上・下野田地区における用途地域等の変更	市役所 都市計画課、各都市計画事務所 都市計画指導課(北部…大宮区役所、南部…中央区役所)、緑区総務課

縦覧期間 2月13日(火)～27日(火)

詳しくは、都市計画課(☎829・1403、FAX829・1979)へ。

都市計画を決定(変更)しました

決定(変更)日 令和5年12月8日

市職員を目指す人のための業務内容説明会の参加者を募集します(オンライン)

期日 3月14日(木)

No.	職種	時間
①	化学	9:30～10:20
②	農業	11:00～11:50
③	獣医師	13:00～13:50
④	福祉	14:50～15:40
⑤	行政事務	16:10～17:00

※Zoomを利用できる環境が必要です。

定員 ①～④各100人 ⑤200人
申込み 2月13日(火)の9時～22日(木)の17時に、市ホームページへ(先着順)。
詳しくは、任用調査課(☎829・1778、FAX829・1963)へ。

市街化調整区域で建築などをするときには事前に相談ください

内容 ①さいたま都市計画都市再生特別地区(大宮駅東口大門町3丁目中地区)、②さいたま都市計画大宮駅東口大門町3丁目中地区第一種市街地再開発事業、③さいたま都市計画防火地域及び準防火地域(大宮駅東口大門町3丁目中地区)

詳しくは、①②は大宮駅東口まちづくり事務所(☎646・3289、FAX646・3292)、③は都市計画課(☎829・1403、FAX829・1979)へ。

市街化調整区域では、建築物の建築・増改築が規制されています。建築などを計画するときは、必ずご相談ください。

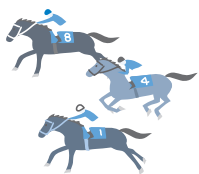
詳しくは、各都市計画事務所 都市計画指導課(北部☎646・3183、FAX646・3189、南部☎840・6184、FAX840・6189)へ。



公営競技

公営競技の収益金は、私たちの生活に役立てられています。

浦和競馬



期日 2月19日(月)～23日(金)
場所 浦和競馬場(南区大谷場)
詳しくは、浦和競馬組合(☎881・1551)、又は経済政策課(☎829・1363、FAX829・1944)へ。

ポートレース戸田

期日 ▼2月8日(木)～13日(火)
▼2月18日(日)～23日(金)
場所 ポートレース戸田(戸田市)

お知らせ

募集

催し

講座

スポーツ

その他

相談

Information

さいたまから
つながる東日本

さいたま
フォト日記

シニアユニバーシティ (高齢者大学) 入学者を募集します!



60歳以上の方が地域での活躍を目指して学ぶ、約1年間の講座です。

期間 5月～令和7年3月

開催校	曜日	主な会場	定員
岩槻校	月	岩槻駅東口コミュニティセンター(WATSU西館4階)	80人
北浦和校	火	浦和ふれあい館(浦和区常盤)	100人
大宮校	水	宇宙劇場(大宮駅西口・JACK大宮5階)	90人
中央校	木	与野本町コミュニティセンター(中央区本町東)	70人
浦和校	金	浦和コミュニティセンター(浦和駅東口・コムナーレ9階)	120人
北大宮校	土	プラザノース(北区宮原町)	60人

※いずれも抽選です。

対象 市内在住で、昭和39年4月1日以前に生まれた方 ※過去に在籍したことがある方を除きます。



費用 無料 ※教材費が掛かります。

募集案内 各区高齢介護課、各支所・市民の窓口、各公民館、各図書館などで配布中 ※市ホームページでダウンロードもできます。

申込期限 3月8日(金)

詳しくは、市シニアユニバーシティ(☎641・2201、☎729・6654)、又はセカンドライフ支援センター(☎881・8627、☎881・8637)へ。

募集



ALTCコーディネーター (会計年度任用職員)

勤務期間 4月～令和7年3月
勤務時間 週22時間以内
勤務場所 市役所指導1課
勤務内容 ALTCに対する研修の指導補助など
応募資格 次の全てを満たす方
▼大学を卒業している ▼日本語と英語でALTCの指導上の指導支援ができる ▼在留資格を有している

詳しくは、県都市ポータル企業団(☎823・8711)、又は経済政策課(☎829・1363、☎829・1944)へ。

看護師(会計年度任用職員)



勤務時間 16時30分～9時30分 ※週1回程度の勤務です。なお、日数は相談に応じます。
勤務場所 市立病院(緑区三室)間の看護師業務
勤務内容 病棟、救急外来での夜間の看護師業務
応募資格 看護師免許を有する

応募用紙 同課で配布中 ※市ホームページでダウンロードもできます。
応募期限 2月16日(金)
詳しくは、同課(☎829・1662、☎829・1662)へ。

登録統計調査員

期間 1調査につき2か月程度
業務内容 国勢調査などの各種統計調査で、世帯や事業所を訪問して、調査票の配布・回収等を行う ※全員に調査を依頼するとは限りません。
報酬 調査に応じた額
応募方法 直接又は電話で、従事を希望する区の総務課へ。

募集人数 3人程度(選考)
時給 1,647円 ※勤務形態により、通勤・期末手当の支給、社会・雇用保険への加入があります。なお、勤務1回あたり約1万円の夜間勤務手当、夜間看護業務手当の支給があります。
詳しくは、病院総務課(☎873・4217、☎873・5451)へ。

協働

商業等振興審議会の委員

任期 委嘱日から2年間
内容 商業などの振興に関する施策について審議する
応募要件 次の全てを満たす方
▼市内在住、在勤又は在学中で、20歳以上 ▼本市の他の審議会などの委員を2つ以上務めていない ▼月々金曜日の昼間に開催する会議(年2回程度)に出席できる

詳しくは、各区総務課へ。

花とみどりのまちづくり審議会の委員

活動内容 みどりの保全と緑化の推進に関する事項を審議する
任期 委嘱日から2年間
応募要件 次の全てを満たす方
▼市内在住、在勤又は在学中で、18歳以上 ▼市議会議員及び市職員でない ▼本市の他の審議会などの委員を2つ以上務めていない ▼月々金曜日の昼間に開催する会議(年2回程度)に出席できる

※市ホームページでダウンロードもできます。
募集期限 3月8日(金)
詳しくは、パートナーシップさいたま(☎642・8107、☎643・5801)へ。

パートナーシップさいたま ま広報誌「鐘の音」の編集員

任期 4月から1年間
応募要件 次の全てを満たす方
▼市内在住、在勤又は在学中 ▼月々金曜日の昼間に開催する会議(年8回程度)に出席できる

募集人数 3人(選考)
募集要項 パートナーシップさいたま(大宮駅西口・シーノ大宮センタープラザ3階)、各区情報公開コーナーなどで配布中

応募期限 2月20日(火)
詳しくは、同課(☎829・1364、☎829・1944)へ。

募集人数

2人(選考)

応募方法 2月16日(金)(必着)までに、任意のA4縦長用紙に横書きで、住所、氏名、年齢、電話番号、みどりの保全・緑化の推進に関する活動実績や資格などの有無(有る場合は具体的な内容も)、志望動機(400字程度)、「本市の花とみどりのまちづくりに関する意見」(1,000字程度)を記載し、郵送、ファクス又はEメールで、〒330-9588 浦和区常盤6-4-4 みどり推進課へ。 ※2月下旬に面接を行います。

詳しくは、同課(☎829・1423、☎829・1979、☎midori-suishin@city.saitama.lg.jp)へ。

浦和くらしの博物館民家のボランティア

活動期間 4月～令和7年3月
内容 小学生の体験学習の指導補助や園内整備など
対象 月3回以上参加できる18歳以上の方
定員 5人程度(選考)
申込み 2月16日(金)～23日(祝)に、直接又は電話で、民家園(緑区下山口新田)へ。
休館日 月曜日
 詳しくは、同園(☎878・5025、☎878・5028)へ。

援農ボランティア

内容 野菜の栽培技術などの農業研修(年24回)を受講し、修了後は農家等で農作業を手伝う
会場 見沼グリーンセンター(北区見沼)ほか
対象 市内在住の方など
募集人数 10人(抽選)
申込み 2月1日(木)から、見沼グリーンセンターで配布 ※市ホームページでダウンロードもできます。
申込期限 3月1日(金)
 詳しくは、同センター(☎664・5915、☎651・0962)へ。

子育て情報局員

期間 4月から1年間
活動内容 子育てに関する情報を取材し、さいたま子育てWE Bで発信する

対象 市内在住で、小学生以下の子どもの保護者
募集人数 5人程度(選考)
応募用紙 2月1日(木)から、市役所子育て支援課で配布
 ※さいたま子育てWEB(☎http://www.saitama-kosodate.jp/)でダウンロードもできます。
応募期限 2月22日(木)
 詳しくは、同課(☎829・1271、☎829・1960)へ。

チャレンジスクールのボランティア

内容 土曜日や放課後等に実施する児童生徒の学習や体験活動のサポート、安全管理など
申込み ボランティアアシティさいたまWEB(☎https://volunteer-city-saitama.jp/)へ。
 詳しくは、生涯学習振興課(☎829・1703、☎829・1989)へ。

さいたま新都心バリアフリーまちづくりボランティア

活動内容 さいたま新都心地区内のまち案内、車いす等を使ったバリアフリー学習の補助など



対象 15歳以上の方(中学生を除く)
応募方法 2月29日(木)までに、電話で、さいたま新都心ふれあいプラザへ。☎600・3192
 【10時～17時】
 詳しくは、同プラザ、又は都心整備課(☎829・1578、☎829・1937)へ。

広報カメラ協力員



活動期間 4月から1年間
活動内容 市の広報媒体に掲載する写真を撮影する
対象 市内在住で、20歳以上の方
募集人数 3人程度(選考)
募集要項 市役所広報課、各区情報公開コーナーで配布中
 ※市ホームページでダウンロードもできます。
応募期限 2月16日(金)
 詳しくは、同課(☎829・1039、☎829・1018)へ。

作品

さくらそう品評会への出品作品

規格 次の全てを満たすもの
 ▼日本サクラソウの園芸品種

▼口径15cm鉢に四芽植え ※1人2鉢までです。
搬入方法 4月11日(木)の9時30分～11時に、直接、ときわ会館(市役所西隣)へ。
応募用紙 各区情報公開コーナーで配布中 ※市ホームページでダウンロードもできます。
応募期限 3月22日(金)
 詳しくは、みどり推進課(☎829・1423、☎829・1979)へ。

市民参加

都市の未来像を考える市民ワークショップの参加者

日時 ▼2月24日(土) ▼3月3日(日) 14時～16時30分
場所 大宮区役所
内容 未来の暮らしを想像し、持続可能なまちや交通について意見交換をする
定員 各30人程度(抽選)
申込み 2月15日(木)までに、ファクスで、行事名、住所、氏名、電話番号、年齢、期日を交通政策課へ。※市ホームページでも申し込みます。なお、結果は全員に連絡します。
 詳しくは、同課(☎829・1053、☎829・1979)へ。

見沼たんぼONLINE クリーンウォークの参加者

期日 3月9日(土)～17日(日)

会場 見沼たんぼ地内
内容 見沼たんぼを歩きながら清掃活動を行い、SNSで活動の様子を投稿する
申込み 2月16日(金)までに、見沼たんぼのホームページ(☎http://www.minumatanbo-saitama.jp/)へ。
 詳しくは、見沼田圃政策推進課(☎829・1413、☎829・1979)へ。

レクリエーション農園の利用者

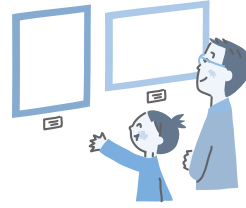


期間 4月1日～令和7年3月15日
対象 市内在住で、利用期間を通じて利用できる方(1世帯1区画のみ)
募集区画数 60区画程度(抽選)
費用 ▼25㎡：7,000円 ▼15㎡：4,200円
注意事項 ▼農園には、水道、物置などの設備はありません ▼車での来園はできません ▼草花、野菜以外の栽培はできません ▼区画は指定できません

応募期限 2月15日(木) ※応募方法や空き農園の所在などは、市ホームページでご覧になれます

す。
詳しくは、農業政策課(☎829・1378、☎829・1944)へ。

市民ギャラリーの利用者



作品を発表・展示できるスペース(44㎡)を無料で貸し出します。

貸出期間 6月3日(月)～9月1日(日) ※1週間単位で貸し出します。

抽選日時 3月1日(金) 9時30分(9時から受け付け)

会場 市民ギャラリー(市役所東側広場内)

対象 市内在住の方又は市内で活動するグループ ※令和5年9・12月の当選者で利用した方を除きます。なお、展示品には制限があります。

詳しくは、文化振興課(☎829・1226、☎829・1996)へ。



就業支援

明日の農業担い手入門研修の受講者

野菜の基礎的な栽培技術や経

お知らせ

募集

催し

講座

スポーツ

その他

相談

Information

さいたまからつながる東日本

さいたまフォト日記

営管理を学ぶ受講者を募集しています。

期間 4月～令和7年3月

会場 見沼グリーンセンター(北区見沼)

対象 市内在住で、将来、農業を仕事として考えている64歳以下の方など

募集人数 若干名(選考)

申込書 2月1日(木)から、各区情報公開コーナー、見沼グリーンセンター、農業者トレーニングセンター(緑区大崎)で配布 ※市ホームページでダウンロードもできます。

申込期限 2月16日(金)

詳しくは、農業政策課(☎829・1378、☎829・1944)へ。

市職員(技術職)を目指す人のための現場見学会の参加者

No.	職種	日時	会場
①	電気	2/26(月) 14:00～16:00	配水管理事務所(見沼区御蔵)
②	土木	2/28(水) 14:00～16:00	一般国道122号蓮田岩槻バイパス(岩槻区加倉周辺)
③	建築・電気・機械	3/8(金) 9:15～11:25	サーマルエネルギーセンター整備場所(見沼区膝子)

対象 29歳以下で、市職員を目指す方

定員 ①・②各20人 ③10人 ※いずれも先着順です。

申込み 2月3日(土)の9時～13日(火)の17時に、市ホームページへ。

詳しくは、任用調査課(☎829・1778、☎829・1963)へ。

(公社)市シルバー人材センターの入会説明会の参加者



No.	日時	会場
①	3/5(火) 9:30～	レイボックホール RaiBoC Hall (大宮駅東口・大宮門街6階)
②	3/9(土) 9:30～	浦和コミュニティセンター(浦和駅東口・コムナール9階)

対象 市内在住で、60歳以上の方 ※①は女性に限りません。

定員 ①30人 ②50人

費用 無料 ※登録には年会費が掛かります。

申込み 2月6日(火)から、①は3月1日(金)、②は3月7日(木)ま

で、電話で、シルバー人材センター本部事務所へ(先着順)。

詳しくは、同事務所(☎669・0303、☎669・0305)へ。

求人企業合同説明会の参加者



日時 3月8日(金) 13時～16時(12時～15時30分受け付け)

※予約不要、入・退場自由です。

会場 大宮ソニック市民ホール(大宮駅西口)

対象 次のいずれかの方 ①令和6年3月又は7年3月に短期大学、専門学校、大学等を卒業予定 ②短期大学、専門学校、大学等を卒業後3年以内

持ち物 履歴書(①で令和6年3月卒業予定又は②に該当し、面接を希望する方)

詳しくは、県雇用対策協議会(☎647・4185)、又は労働政策課(☎829・1370、☎829・1944)へ。

県豊高等職業訓練校の入校生

履修期間 3年間 ※1年生は全寮制、2・3年生は事業所で実

習です。

対象 中学校を卒業し、豊職を目指している方

費用 1年生：月額10万8,000円 ※別途、入校金33万円と道具代が掛かります。なお、2・3年生は事業所負担です。

申込み 電話で、県豊高等職業訓練校へ。

詳しくは、同校(☎861・1738)、又は労働政策課(☎829・1370、☎829・1944)へ。

大宮建設高等職業訓練校の入校生



履修期間 3年間

訓練日時 原則毎週土曜日 9時～17時

対象 次の全てを満たす方 ▼中学校を卒業している ▼工務店に勤務している、又は大工職を目指している ▼木造建築の技術向上を目指している

費用 入学金3万円 ※別途、授業料などが掛かります。

願書 大宮建設高等職業訓練校(西区西遊馬)で配布中 ※郵送で請求もできます。

詳しくは、同校(☎625・1199)、又は労働政策課(☎829・1370、☎829・1944)へ。