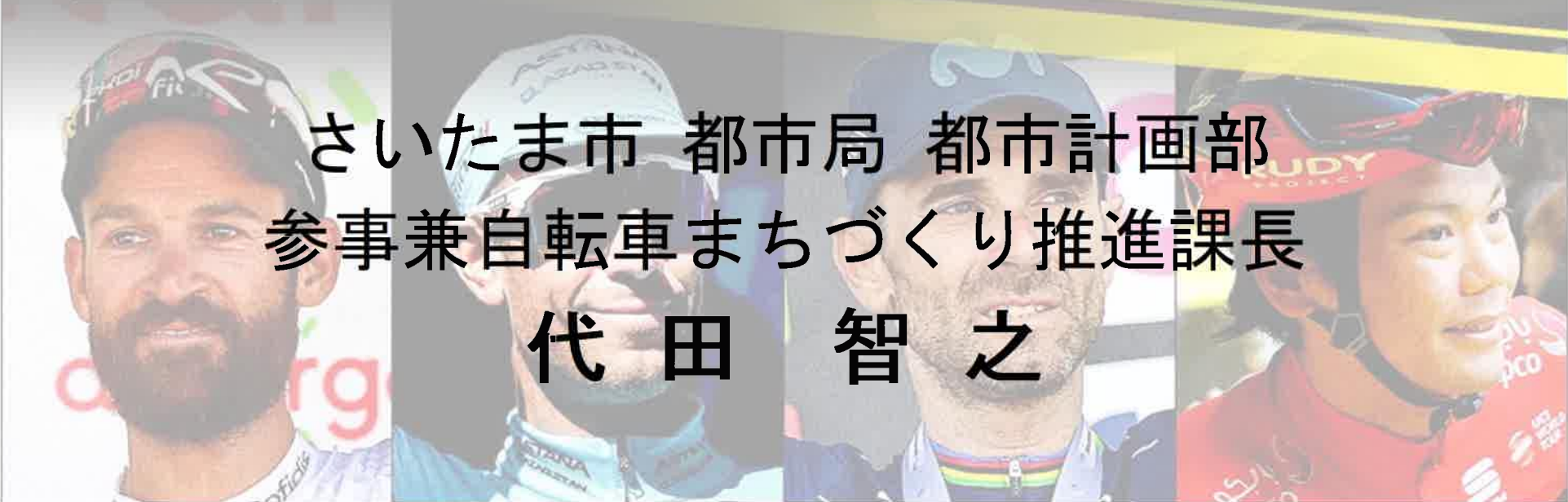


「次、何しよう？」 自転車活用推進の事例とツボ 【さいたま市の取組】



J:COM presents
2022 TOUR DE FRANCE
SAITAMA CRITERIUM

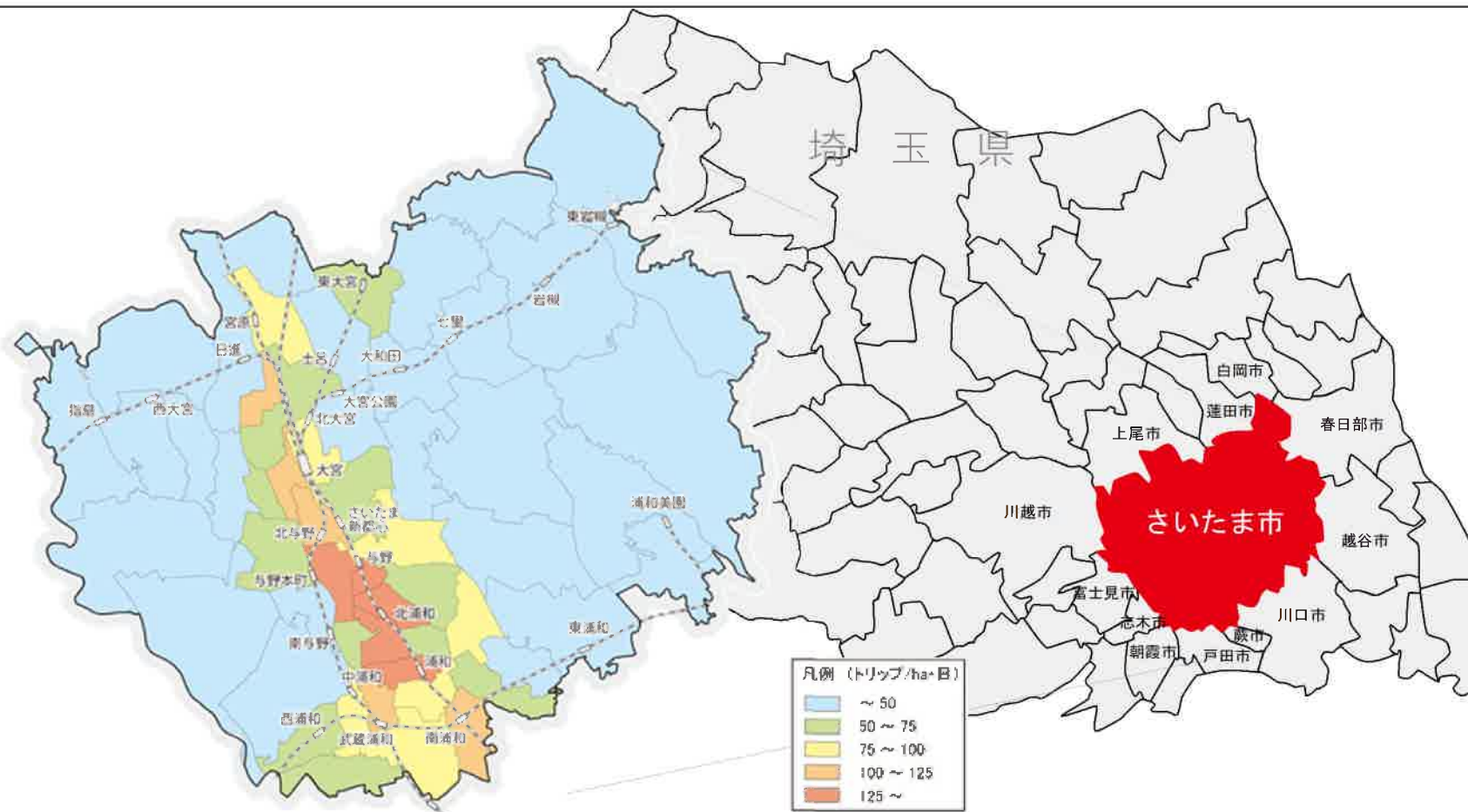
2022.11.6 | SUN



さいたま市 都市局 都市計画部
参事兼自転車まちづくり推進課長
代田 智之

1 さいたま市の特徴 (1) 地勢

- 埼玉県南東部に位置する政令指定都市
- 人口：約133万人 (R3.10.1時点)
- 面積：217.43 km² (東西19.6km、南北19.3km)
- 南北を走る鉄道の駅周辺を基点とした自転車利用が多い



資料：H30東京都市圏パーソントリップ調査

図. 自転車利用の地域別分布 (市内)

1 さいたま市の特徴 (2) 自転車利用に関する特性

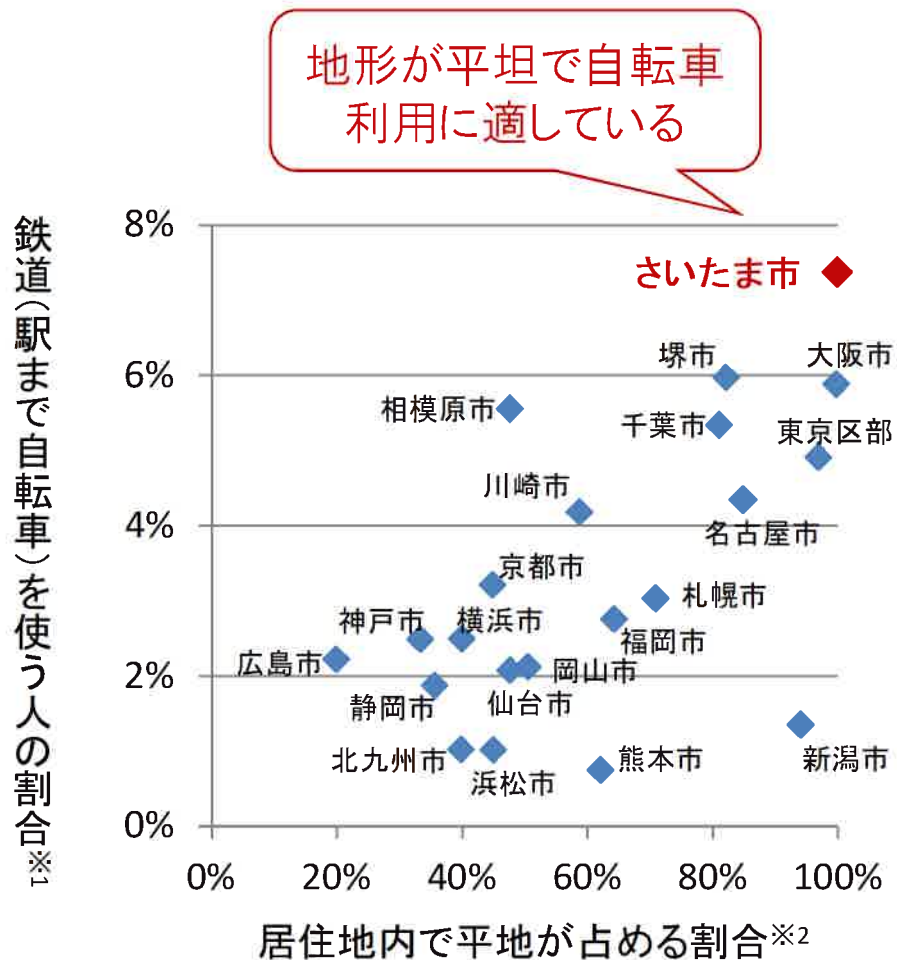


図. 平坦性と自転車利用の関係 (政令市)

【資料】※1 H22国勢調査 (15歳以上の通勤・通学時の交通手段)

※2 H23国土数値情報 (傾斜3°未満の面積割合)

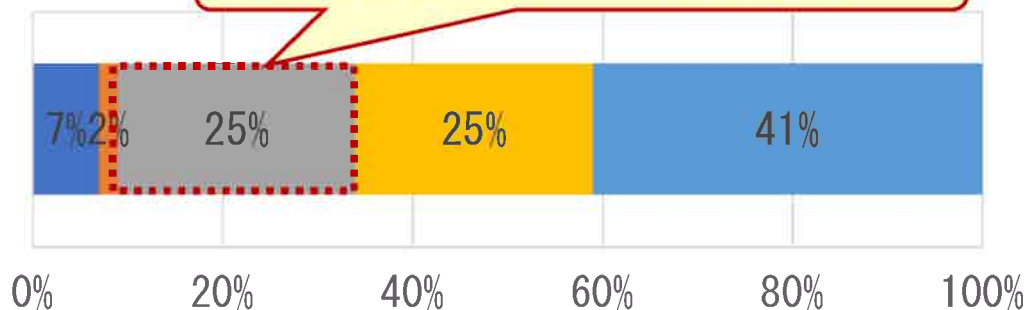
表. 自転車保有状況 (14大都市)

	世帯での自転車保有率
さいたま市	78.2%
京都市	75.8%
大阪市	74.0%
千葉市	66.6%
仙台市	65.9%
広島市	64.6%
名古屋市	64.6%
東京区部	62.3%
福岡市	61.2%
札幌市	60.3%
川崎市	59.8%
横浜市	57.5%
神戸市	48.4%
北九州市	47.6%

【資料】平成30年度自転車保有実態に関する調査報告書 (一般財団法人自転車産業振興協会)

1 さいたま市の特徴 (3) 自転車利用での課題

近距離でもクルマの利用が多い

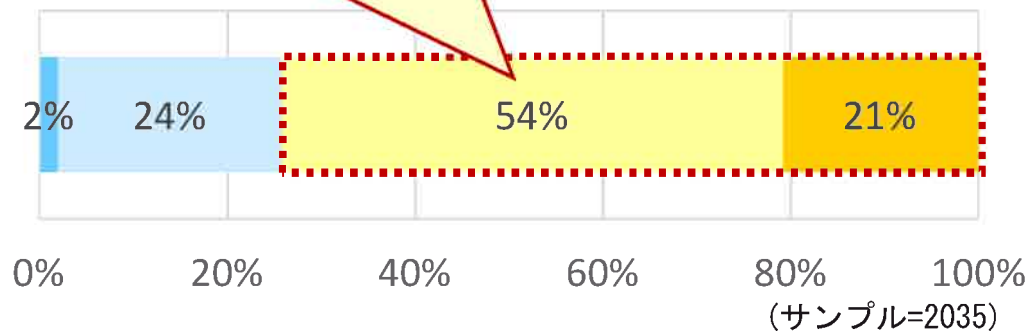


■ 鉄道 ■ バス ■ 自動車・自動二輪車 ■ 自転車 ■ 徒歩

図. 5 km未満の交通手段分担率 (さいたま市)

【資料】 H30東京都市圏パーソントリップ調査

ルール・マナーの不満が多い



■ とても満足 ■ 満足 ■ 不満 ■ とても不満

図. 自転車利用者のルール・マナーの満足度 (さいたま市)

【資料】 市民アンケート (R2.10 さいたま市)

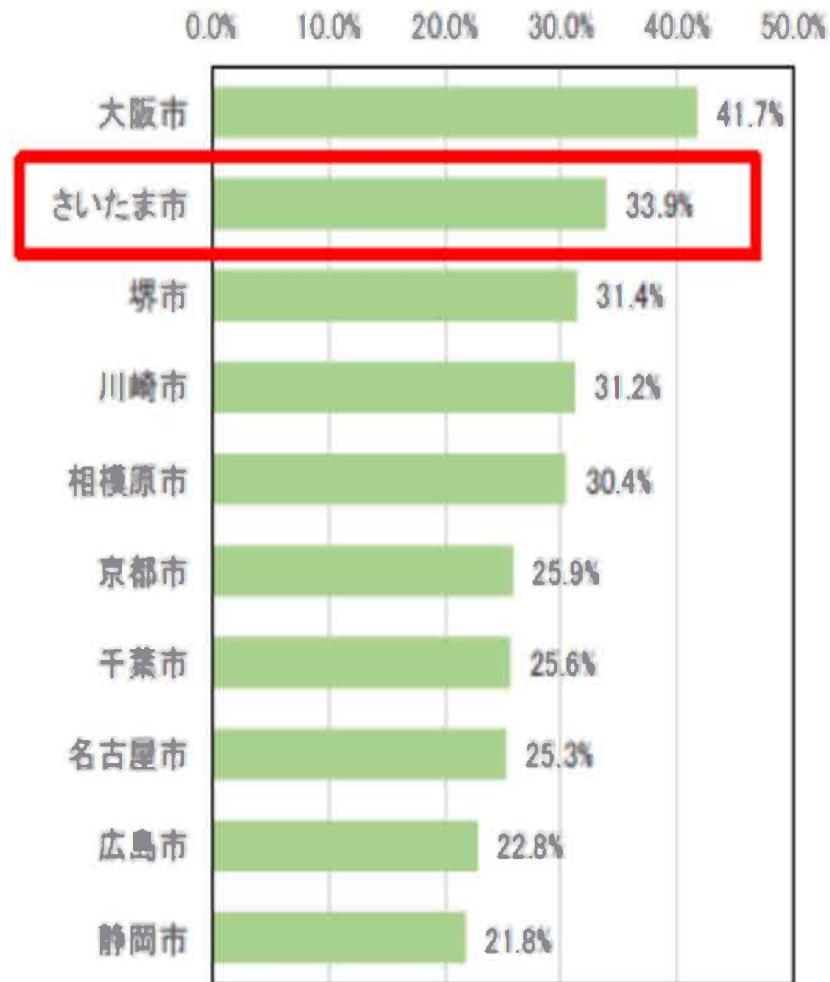


図. 全交通事故中の自転車関連事故の割合 (政令市)

【資料】 H30イタルダデータ

2 自転車まちづくり推進課設立の経緯

自転車政策の推進には、ハード・ソフトの施策を合わせて充実させていく必要があり、多岐にわたる自転車施策をより効率的に推進していくため、関係する部署間での全庁的な連携はもとより、自転車施策の総合指針となる「自転車まちづくり推進計画」の策定に着手



ツール・ド・フランス
さいたまクリテリウム

平成26年4月
■ 自転車まちづくり推進課を新設

平成25年10月～
ツール・ド・フランス さいたまクリテリウムの開催



コミュニティサイクル

平成25年5月～令和4年1月
コミュニティサイクル事業の展開
(大宮駅を中心3キロ圏内に展開)

平成24年度～
自転車ネットワーク整備計画の着手
(整備目標：令和4年末までに200km)



自転車ネットワーク整備計画

平成24年4月
「埼玉県自転車の安全な利用の促進に関する条例」の施行

平成24年11月
「安全で快適な自転車利用環境創出ガイドライン」の発出

平成25年12月
「改正道路交通法」施行

平成28年3月
■ 「自転車まちづくりプラン
～さいたまはーと～」策定

本市の新たな自転車施策の展開と自転車利用環境を取り巻く状況

3 「自転車まちづくりプラン～さいたまはーと～」の概要

1

さいたま市で、自転車を利用する全ての人が、「楽しむ心(ハート)」や、「ルールを守る心」を持ち、自転車を活用する生活の中で、「健全」になって欲しいという願いをこめて。

2

子供たちが、これから自転車のことを学ぶときにも、伝わりやすく、自転車がある生活に、愛着の心を持ってもらえるように。

3

さいたまはーと 周りの人を思いやりながら、自分も成長していこうとする、さいたま市の自転車利用者の心。

さい ……サイクル

た ……たのしむ

ま ……まもる

はー ……はしる

と ……とめる

※自転車のデザインはさいたまの文字でできてます



BEAUTIFUL RIDE

さいたま市では、「歩行者、自転車、自動車等がお互いの立場を思いやる気持ち」というシェアザロードの精神を推進しています。

発行：令和4年3月

編集：さいたま市 都市局 都市計画部 自転車まちづくり推進課

〒330-9588 さいたま市浦和区常盤6-4-4 電話：048-829-1398 FAX 048-829-1979

E-mail jitensha-machizukuri-suishin@city.saitama.lg.jp

この冊子は100部作成し、1部あたりの印刷経費は、2,145円です。

さいたま市自転車まちづくりプラン
さいたまはーと
《改定版》

《さいたま市自転車活用推進計画》
さいたま自転車
まちづくりプラン

さいたま
はーと

(改定版)



たのしむ

まもる

はしる

とめる

3 「自転車まちづくりプラン～さいたまはーと～」の概要

さいたま自転車まちづくりプラン さいたまはーと

平成28年3月策定、令和4年3月中間見直し、計画期間10年（令和7年度迄）

<計画の将来像>

人と環境にやさしい 安全で元気な自転車のまち さいたま

<計画の柱>

たのしむ

自転車を活用して余暇を充実させる取組



まもる

自転車の正しい利用の仕方を身に付ける



はしる

自転車通行環境や快適な利用を推進



とめる

自転車駐輪場環境を充実させる取組



3 「自転車まちづくりプラン～さいたまはーと～」の概要

たのしむ

～自転車で健幸に！心も体もリフレッシュ。
「自転車のまち」の魅力発進～

①自転車レース・イベントの開催・支援

- ①-1 国際的サイクルレースの開催・支援
- ①-2 市民サイクルイベントの開催・支援

②サイクルツーリズムの推進

- ②-1 レクリエーションルートの整備
- ②-2 サイクリングマップの作成

③自転車のまちの魅力向上

- ③-1 自転車のまちの情報発信
- ③-2 サイクルパークの設置
- ③-3 シェアサイクルの利用促進・エリア拡大
- ③-4 マルチモビリティとの連携

まもる

～悲しい事故をゼロに。。。
「自転車の安全な利用」の推進～

①交通安全教育の推進

- ①-1 幅広い世代への交通安全教室の実施
- ①-2 交通安全教室の実施
- ①-3 子ども自転車運転免許制度

②正しい自転車利用の啓発

- ②-1 ルール・マナーの意識啓発のためのサイン設置
- ②-2 自転車保険加入、ヘルメット着用、自転車整備方法の周知・普及促進
- ②-3 自転車安全利用の人材育成
- ②-4 自転車安全利用に関する広報・啓発

③災害時における自転車活用の推進

- ③-1 災害時における自転車利用の推進

はしる

～自転車って便利！「快適な自転車ライフ」の実現～

①自転車通行環境の整備

- ①-1 自転車ネットワーク路線の整備
- ①-2 交差点危険個所の重点的な改善

②公共交通機関との連携

- ②-1 交通結節点の環境整備

③自転車利用の促進

- ③-1 サイクルサポート施設の認定・設置
- ③-2 電動アシスト付自転車等の知用啓発
- ③-3 自転車通勤の促進
- ③-4 自転車利用優遇制度の導入

とめる

～モラルを持って！「適正な駐輪」の推進～

①駐輪場の利便性向上（利用しやすさ）

- ①-1 駐輪場の適正配置の推進
- ①-2 民間事業者による駐輪場整備の支援
- ①-3 駐輪需要を生じさせる施設等の整備に併せた、駐輪場の整備促進
- ①-4 駐輪場の情報発信の充実
- ①-5 利用者サービスの充実

②自転車利用の促進

- ②-1 放置自転車対策（指導・撤去・啓発）
- ②-2 放置自転車の活用

●：重点的に取り組む方策

「たのしむ」の施策の取組

① 自転車レース・イベントの開催支援

ツール・ド・フランスさいたまクリテリウム

【開催概要】

- ▶ 世界最高峰のサイクルロードレース「ツール・ド・フランス」の名を冠した自転車競技イベント
- ▶ ツール・ド・フランス本大会で大活躍したスーパースター達が集結し、さいたま新都心周辺の特設コースで熱戦を繰り広げる
- ▶ 毎年10月～11月頃に開催（令和4年11月6日（日）11:00～17:00）

約3.5km/周×17周＝約60km
選手の平均走行速度は約43km/h



※写真は2019年実施の様子です

2022サイクルフェスタ

日程：2022年11月5日（土）、6日（日）
会場：さいたま新都心駅東口周辺
来場数：約21,000人（2019年実績）

主なコンテンツ

- ・子ども自転車乗り方教室
- ・キッズロア（子ども自転車レース）
- ・自転車関連ショップ
- ・最新自転車の試走会
- ・飲食ブース
- ・ゲストによるトークショー 等



② サイクルツーリズムの推進

レクリエーションルートの整備

- さいたま市内に存している荒川サイクリングロードにおいて、自転車走行環境の向上に向けた取組として案内サインを設置。（平成29年度）
- ・さいたま市内の荒川サイクリングロード沿線（1km毎）
 - ・路面標示 17箇所
 - ・案内看板 16箇所



サイクルサポート施設「さいくろステーション」

- 自転車に乗る方が気軽に立ち寄り休憩ができる施設として「さいくろステーション」を認定。
- ・自転車ラックや自転車工具、空気入れの無料貸し出し
 - ・飲食店・コンビニ等 33箇所
 - ・公共施設 6箇所



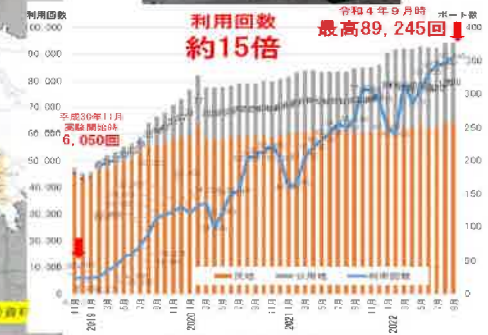
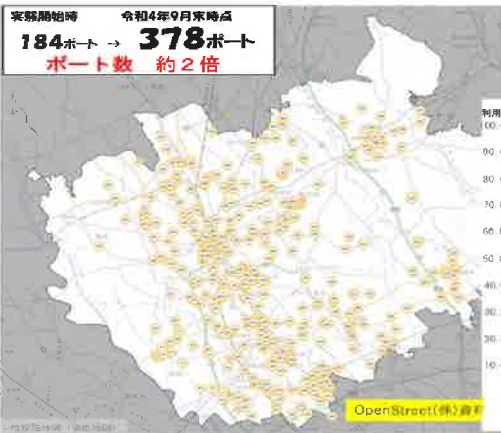
「サイクリングマップ」の作成

- ・『歴史と自然と鉄道を巡るサイクリングマップ』（大宮駅・さいたま新都心駅周辺）
- ・『歴史も自然も遊びもサイクリングマップ』（見沼たんぼ・浦和美園駅・東浦和駅周辺）



③ 自転車のまちの魅力向上

シェアサイクルの利用促進・エリア拡大



「まもる」の施策の取組

①交通安全教育の推進



幅広い世代への交通安全教室の実施



交通安全教育の実施
(自転車プロチームとの連携)



子ども自転車運転免許制度

②正しい自転車利用の啓発

自転車安全利用の人材育成

パパ・ママ自転車安全推進サポーター事業

- ・子育て世帯を対象に、3人乗り電動アシスト付自転車の購入に係る費用の一部を補助する制度（最大30,000円）
- ・対象者には、自転車安全推進サポーターになっていただき、自転車安全講習会の受講や自転車安全利用に関するアンケート等のサポート活動を実施



電動アシスト付3人乗り自転車



自転車安全講習会の様子

自転車安全利用に関する広報・啓発

・コミュニティワード

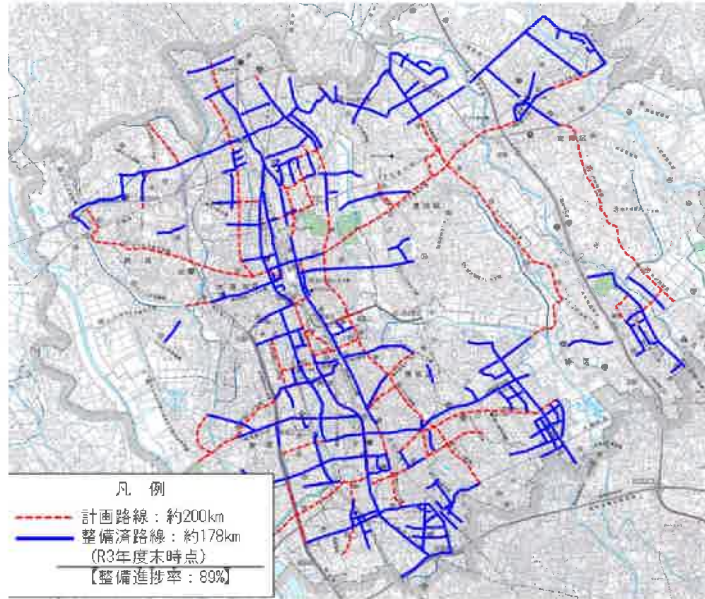
BEAUTIFUL RIDE

・さいたま自転車ルールブック・子ども乗せ自転車を楽しむためのハンドブック



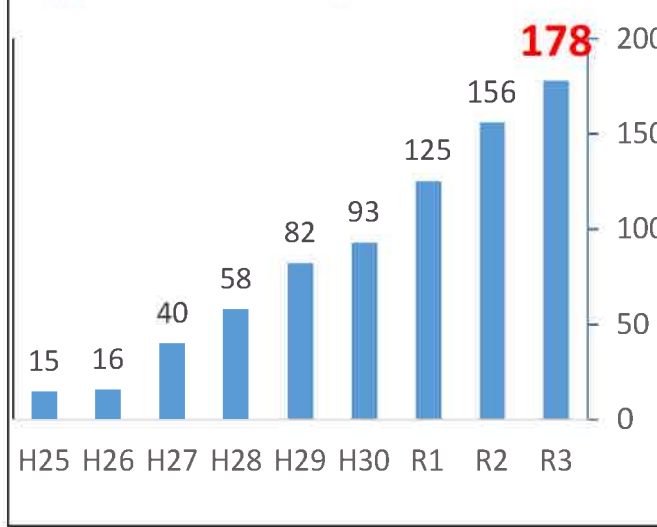
「はしる」の施策の取組

① 自転車通行環境の整備



自転車ネットワーク路線と整備状況

整備目標：令和4年度末200km



自転車通行環境整備延長 (km)

○交通量の变化

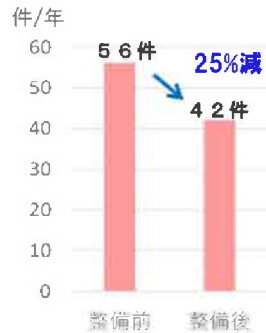


自転車専用通行帯 (さいたま市南区南本町)

○交通量の变化



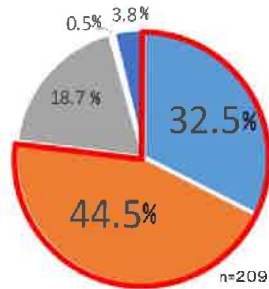
車道混在型 / 矢羽根 (さいたま市大宮区下町)



平成28年度整備路線全体

※整備年度の前後3年の年平均件数を算出して比較

整備前後の自転車事故件数

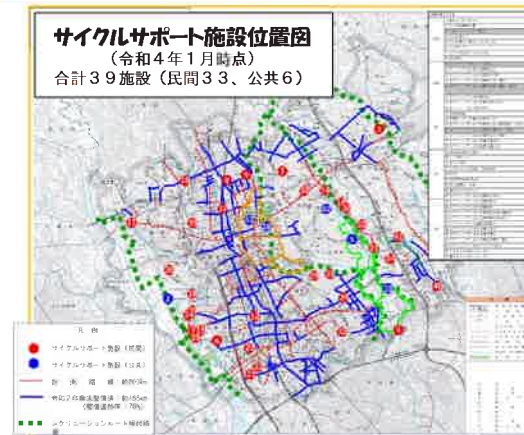


- 良くなった
- やや良くなった
- 変わらない
- やや悪くなった
- 悪くなった

自転車利用者アンケート結果
(整備後の車道での走行しやすさについて)

② 自転車利用の促進

サイクルサポート施設位置図
(令和4年1月時点)
合計39施設 (民間33、公共6)



- 整備路線では整備後に事故件数が減少。
- 自転車利用者アンケート結果からも、車道走行がしやすくなったことが分かる。

「とめる」の施策の取組

①駐輪場の利便性向上（利用しやすさ）

駐輪場の需給バランスの把握

主要駅周辺の駅へ向かう動線上への配置など利用しやすい駐輪場の配置を検討



民間駐輪場設置に対する補助制度

放置自転車解消及び駐輪場の適正配置の推進のため駐輪場設置者に対し補助金を交付



②放置自転車の解消

放置自転車対策の強化（指導・撤去）

自転車等放置禁止区域

放置自転車等への警告

「自転車等放置禁止区域」に放置されている自転車・原付に対して、放置自転車監視員による監視や警告札を貼りつけるなど警告を実施します。



放置自転車等の撤去

警告札等による警告を実施した後、車両の撤去を行います。撤去後は、その旨を案内表示板等で周知します。



自転車保管所

撤去した車両は、自転車保管所で保管します。保管した車両は、利用者へ返還する他、一定期間以上経過した車両は、売却処分や再生自転車として海外譲与を行っています。



放置自転車対策の強化（啓発）



放置自転車の活用（発展途上国に無償譲与）

撤去自転車の有効利用策として、「再生自転車海外譲与自治体協議会（略称「MCCOBA」、参画自治体：さいたま市、大田区、世田谷区）」を通じて海外譲与を実施。



妊婦さんを保健施設に搬送する役割を果たす再生自転車（ガンビア） ※MCCOBAホームページ

3 「自転車まちづくりプラン～さいたまはーと～」の概要

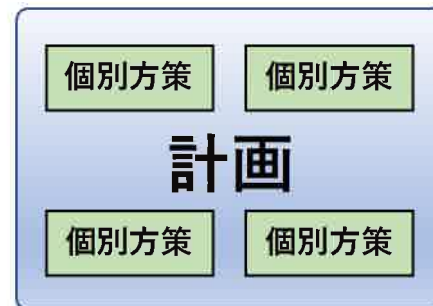
計画の推進方法

計画目標と目標の確認方法

目標達成状況	確認方法
自転車利用者の割合（%） [頻度/目的/世代]	さいたま市民アンケート調査
自転車事故死傷者数（人/年） [世代/事故形態]	埼玉県警
自転車に関する満足度（%） [快適性/安全性/ルール・マナー/情報提供/市の取組]	さいたま市民アンケート調査

- 自転車利用率や自転車事故、満足度は5年毎に達成状況を確認

- 市民・事業者・行政が連携する協議会を設置
- 事業展開や実施状況の確認、情報共有、実施事業の発信、協議



推進体制

事業展開、実施状況の確認

事業推進の協議

協議会

PDCAサイクルによる進捗管理

- ・ 毎年事業の方向性の決定
- ・ 後期の事業内容への反映
- ・ 次期計画への反映



- ・ 全体事業計画の策定
- ・ 後期事業内容の計画策定
- ・ 次期計画策定

- ・ 毎年事業進捗、成果確認
- ・ 計画目標達成状況の把握

- ・ 事業、個別方策の実施

- 各事業1年毎に進捗状況を確認
- PDCAサイクルを回し進捗管理し、5年間の取組を1つの区切りとして、事業成果や目標の達成状況を確認し、見直しや次期計画へ反映

3 「自転車まちづくりプラン～さいたまはーと～」の概要

将来像のイメージ

人と環境にやさしい 安全で元気な自転車のまち さいたま



石狩市における自転車活用推進

【本日お話ししたいこと】

- 石狩市のサイクルツーリズム
- 石狩市自転車活用推進計画
- 今後の方向性

石狩市役所 企画経済部 企画課

交通担当課長 上窪 健一

Kenichi.uwakubo@city.ishikari.Hokkaido.jp





日本海に面する 石狩市

- ▶ 日本第3位の長さ、第2位の流域面積の「石狩川」の河口に位置
- ▶ 江戸時代からサケの交易場所「石狩鍋」
- ▶ ニシンの豊漁「北前船」

石狩市のサイクルツーリズム

- ✓ 札幌市近郊で風景を楽しめる
 - ・ 丘陵地からの眺め
- ✓ 走りやすい
 - ・ 交通量や信号少ない、幅広い舗装
- ✓ 海、山、川が揃っている
 - ・ 日本海や暑寒別山系を眺めながらライド
 - ・ 適度な起伏





雄大な石狩川河口
と歴史的建造物を
眺めながら、
ストレスフリーな
ライドが可能

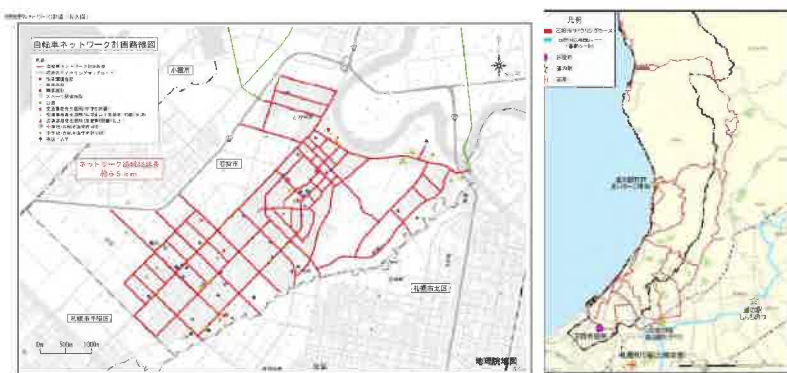


石狩市自転車活用推進計画

目標1 自転車の役割拡大による

良好な都市環境の形成

自転車ネットワーク計画（市街約65km、郊外約308km）



目標2 サイクルスポーツの 振興等による活力ある 健康長寿社会の実現



- 健康増進の広報啓発
- 健康増進効果に関する調査研究
- 自転車通勤の広報啓発

目標3 サイクルツーリズムの推進による 観光立国の実現

魅力的な地域資源を活かした「トキ消費」の促進



自転車が安全・快適に
移動できる
環境整備を
進める

目標4 自転車事故のない 安全で安心な社会の実現

2019.4 市立小中学校でプロライダーによる交通安全教室



今後の方向性

▶ 地方版推進計画の策定

- ・全国でも先駆的

▶ 広域連携

- ・近隣市町村（当別町、増毛町、新篠津村）との連携
- ・自転車を活用した全国市区町村長の会

2018年度

▶ 走行環境の向上

- ・路面表示や案内看板の設置

▶ 安全・安心の確保

- ・休憩施設の充実

▶ 広域連携

- ・さらなる広域化

▶ 健康増進

- ・コースを走って健康に

2019年度～



風と共に走る！



2019 No.800
発行元年7月1日発行 石狩市
代表会01133-72-3111
7 月号

プロガイドに聞く **自転車のルールとマナー**

- 石狩小学校 開校記念式典・お餅の会
交通安全防止の取り組みがマナーからルールへと変わります
- 石狩駅イベント2019

あみりに手紙！
ルールとマナー

	ルール	向かって右側を 走るべし、 上下に決す
	マナー	他をよしの かたがたを まもる けがらひ けがらひ

▼石狩市自転車活用推進計画

<http://www.city.ishikari.hokkaido.jp/soshiki/kikaku/44351.html>

第9回自転車利用環境向上会議 in さいたま 分科会

～埼玉県の自転車施策について～

県土整備部県土整備政策課 政策幹 飯塚 雅彦

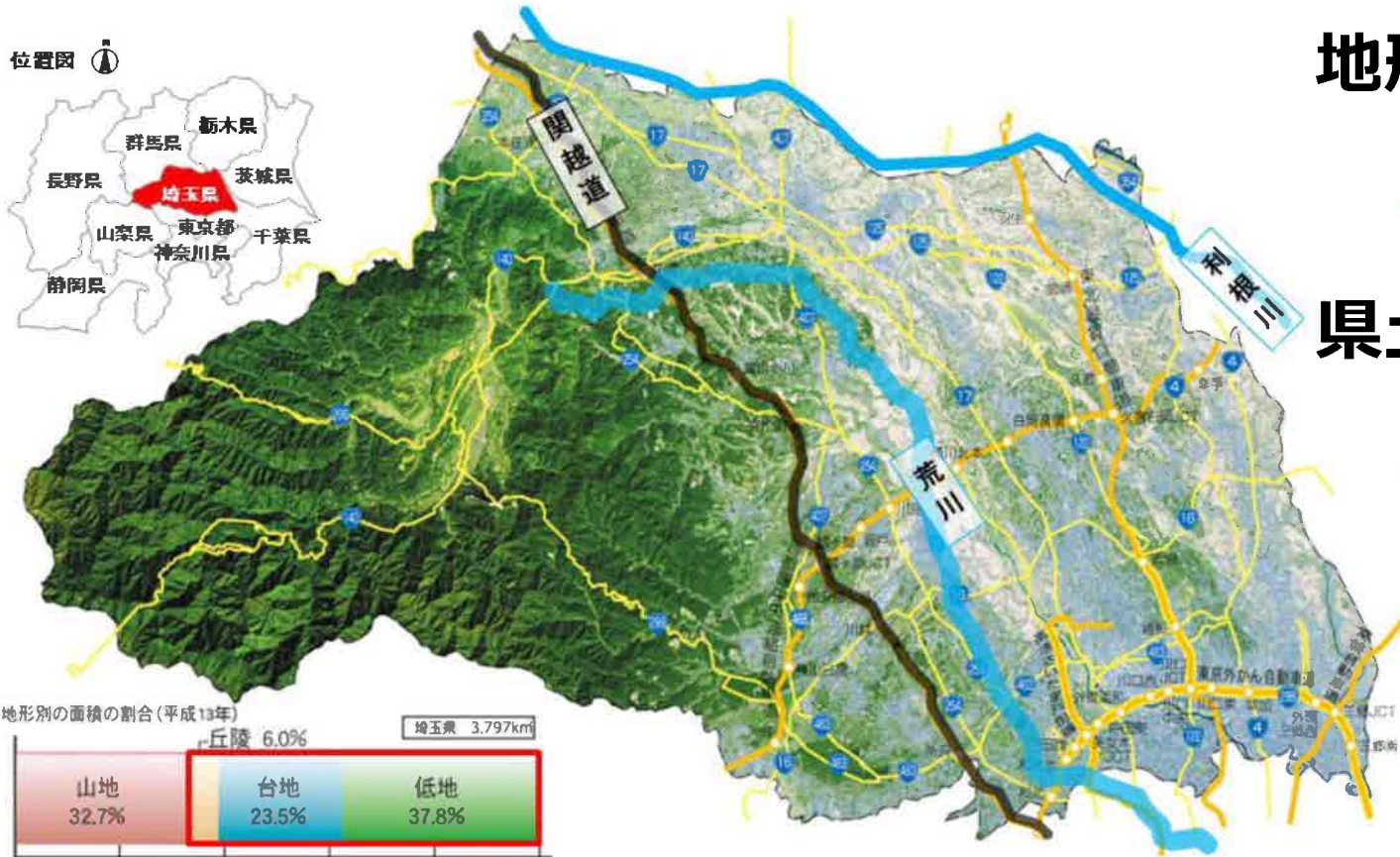


埼玉県マスコット
「コバトン」「さいたまっち」



埼玉県の特徴（地勢）

位置図



地形別面積

約3分の2が平地

県土に占める河川の割合

3.9%（全国2位）

地形別の面積の割合（平成13年）

埼玉県 3,797km²

丘陵 6.0%



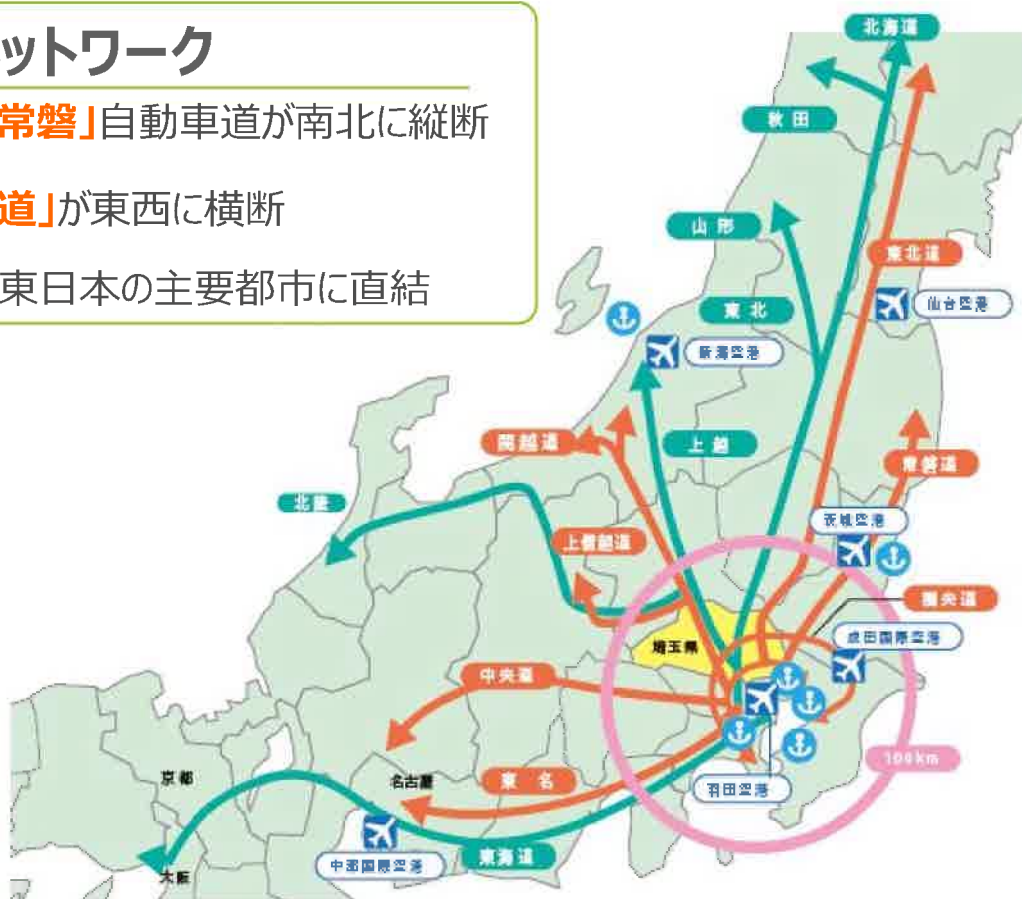
注）低地の割合には内水域の面積を含む。資料：財団法人統計協会「統計でみる日本」

埼玉県の特徴（交通の要衝）

埼玉県全域が都心から約100kmの圏域内にあり交通網が発達

広域交通ネットワーク

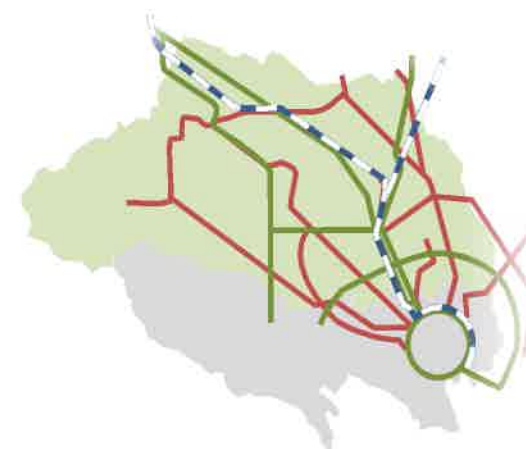
- ・「東北」「関越」「常磐」自動車道が南北に縦断
- ・「外環道」「圏央道」が東西に横断
- ・6つの新幹線で東日本の主要都市に直結



鉄道網の充実

東日本旅客鉄道、東武鉄道、西武鉄道、東京地下鉄、秩父鉄道、埼玉高速鉄道、首都圏新都市鉄道、埼玉新都市交通の

24路線 228駅が整備



埼玉県自転車推進計画策定の経緯

- ◆ 県民一人あたりの自転車保有台数が全国トップクラス
- ◆ 自転車関連企業も多く、自転車産業が活発
- ◆ 環境負荷の軽減や、健康増進に関する社会的意識の高まり
- ◆ 県内で、国際的なスポーツの祭典が開催 など

埼玉県自転車活用推進計画（令和2年3月）

一県民や本県を訪れる人誰もが手軽に自転車を活用できる埼玉一



- 安心・安全な自転車活用の推進による健康長寿埼玉の実現
- サイクルツーリズムの推進による観光立県埼玉の実現
- 良好な都市形成による自転車が使しやすい埼玉の実現

※令和4年7月に「第2次埼玉県自転車活用推進計画」を策定

第2次埼玉県自転車推進計画の概要

自転車の安全利用の促進や健康で環境に優しい自転車の活用

- ◆ 自転車の安全な利用促進の啓発、安全教育
- ◆ 自転車利用者に対する指導取締り等の推進
- ◆ 多様なサイクルスポーツの普及促進・安全利用
- ◆ マイカー通勤が多い企業への自転車通勤の推奨



交通事故死者数
121人 (R2) ⇒ 96人 (R8)

自転車の日常的な利用率
26.2% (R3) ⇒ 30.0% (R8)

自転車に関する国際的な大会等の開催・支援やサイクルツーリズムの促進

- ◆ ツール・ド・フランスさいたまクリテリウムの開催支援
- ◆ 自転車みどころスポットを巡るルート連携強化・広報

本県で観光・レジャーを楽しむ人の数
7,349万人 (R2) ⇒ 1億6,000万人 (R8)

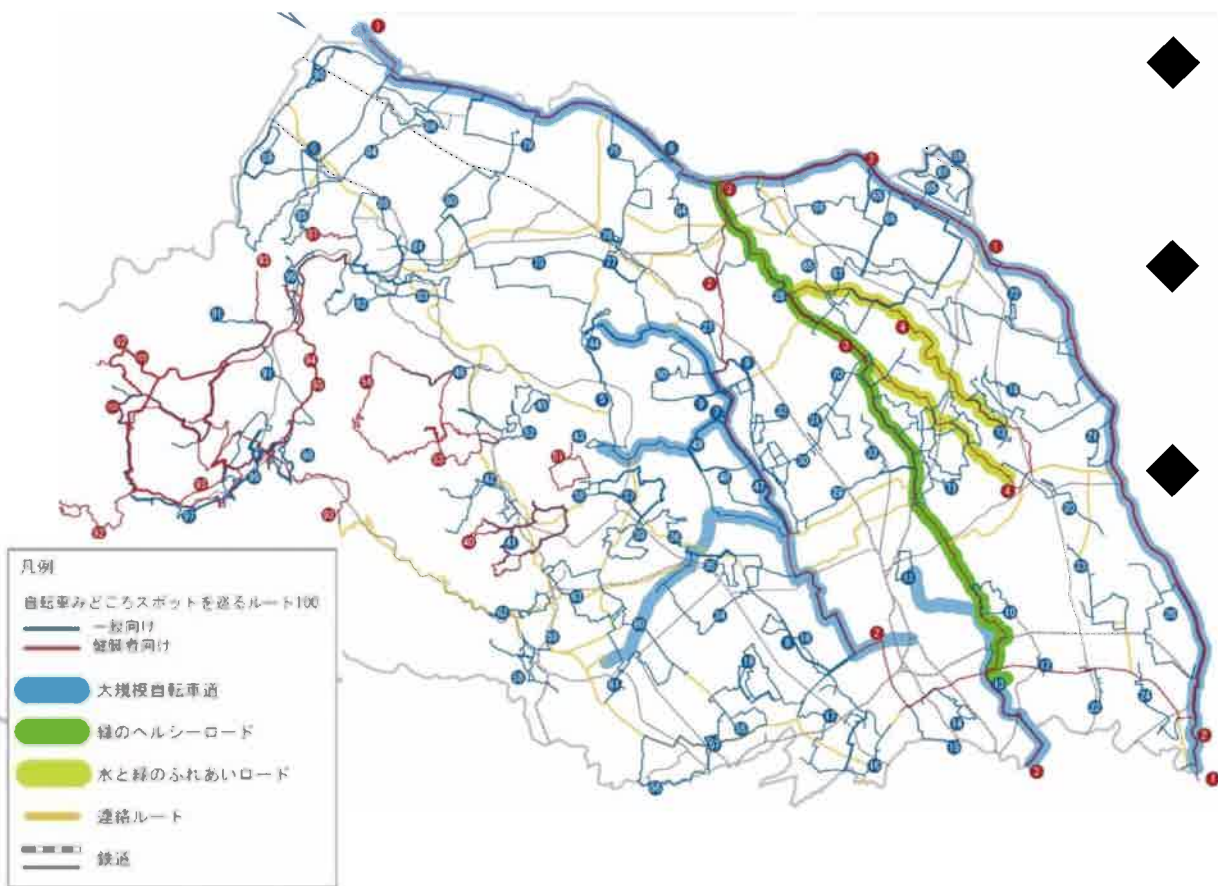
自転車通行空間の計画的な整備推進や利用環境の向上

- ◆ ICT技術を活用した自転車利用（シェアサイクル等）の促進
- ◆ 自転車通行空間の整備の推進

県が行う自転車通行空間の整備
162.5km (R2年度末) ⇒ 212.5km (R8年度末)

埼玉県の自転車施策について①

自転車みどころスポットを巡るルート100



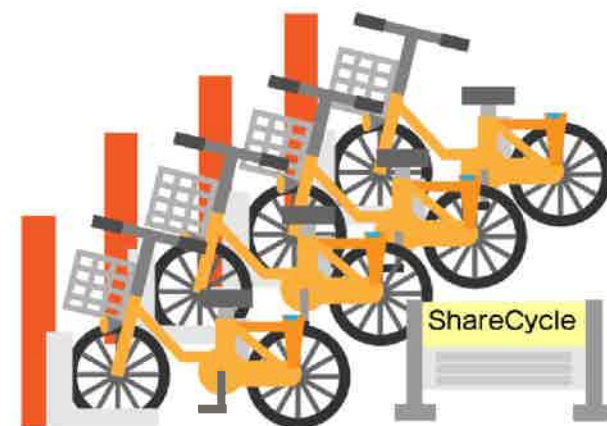
- ◆ 河川堤防上などに整備された 6つの大規模自転車道
- ◆ 農業用水路の管理用道路等を活用した 広域的なルート
- ◆ 観光などを目的としたルート



埼玉県の自転車施策について②

都市における自転車利用環境の向上

取組事例（イメージ）



シェアサイクル事業者

- シェアサイクル事業の運営
- サイクルステーションの維持管理
- 各種データ収集、提供など

市町村

- 市有施設でのポート設置への協力
- 市民への周知、広報
- 補助金申請等への協力など

協定締結

埼玉県

- 県有施設（公園等）でのポート設置への協力
- シェアサイクル普及促進の検討など

自転車活用関連施策の推進について

交通安全



インフラ



環境



健康



自転車活用関連施策は多岐にわたる

公共交通



観光



スポーツ



第9回自転車利用環境向上会議 in さいたま 分科会

～ご清聴ありがとうございました～



埼玉県マスコット
「コバトン」「さいたまっち」

