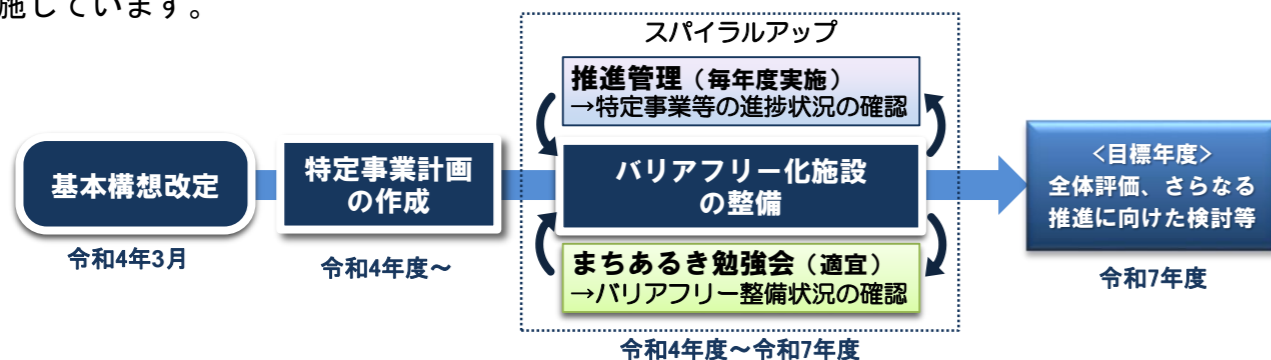


## まちあるき勉強会はなぜ必要？

基本構想に位置づけた事業等のバリアフリー整備状況について、市民参加型で確認し、いただいた意見に留意した整備を行うなど段階的・継続的な取組（スパイラルアップ）を行うことで、誰もが使いやすい施設や経路のバリアフリー化を進めていくことができます。その一環として『まちあるき勉強会』を実施しています。



### 【確認成果の活用】

- 課題が改善された点や整備後に新たに気づいた点などを整理し、市内のバリアフリー化に関する取組について、市民のみなさまに広く情報を発信していきます。
- 道路管理者や事業者へ、まちあるき勉強会の意見を情報提供し、できるところから改善していくとともに、とりまとめた意見を今後予定している他地域の整備でも反映できるようにします。

## 継続的な取組を進めます

市では、“みんなが創って育てるバリアフリーのまち”の実現を目指し、高齢者・障害者等の市民や事業者、学識経験者等からなる「バリアフリー専門部会」で特定事業等の進捗状況を年に1回確認します。また、継続的に『まちあるき勉強会』を実施し、バリアフリー整備状況について市民参加型で確認していきます。さらに、バリアフリーに関する周知活動も積極的に進めていきます。

ホームページで「さいたま市バリアフリー基本構想」をご覧になることができます。さいたま市のホームページから、以下に従ってお進みください。

さいたま市のホームページ <https://www.city.saitama.lg.jp/>

【閲覧手順】トップページ▷暮らし・手続き▷まちづくり・交通▷交通・道路・駐輪場▷交通政策▷バリアフリー▷さいたま市バリアフリー基本構想について

今後も、まちあるき勉強会を実施した際は、結果をお知らせしていきます。



さいたま市 都市局 都市計画部 交通政策課  
〒330-9588 さいたま市浦和区常盤6-4-4  
電話: 048-829-1053 F AX: 048-829-1979  
e-mail: kotsu-seisaku@city.saitama.lg.jp

令和5年度

さいたま市バリアフリー基本構想 取組紹介リーフレット

Barrier Free



# みんなが創って育てる バリアフリーのまちづくり

『大宮地区まちあるき勉強会』を実施しました！



令和5年度まちあるき勉強会は、大宮駅の機能高度化や、周辺の市街地再開発事業などによるまちづくりの取組が進められている<大宮駅周辺>で行いました。

確認対象施設

JR大宮駅、東西駅前広場、西口歩行者デッキ、周辺道路、路線バス、大宮区役所 など

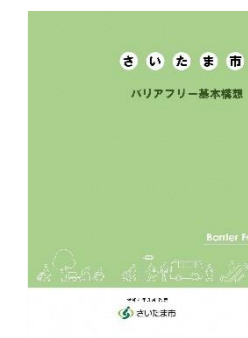
## バリアフリー化の推進

さいたま市では、令和4年3月に改定した「さいたま市バリアフリー基本構想」に基づき、市内のバリアフリー化を進めています。

さいたま市バリアフリー基本構想では、市内のバリアフリー（※1）化の目標や事業推進の考え方を示すとともに、旅客施設を中心として高齢者や障害者等が利用する施設が集まる地区を重点整備地区（※2）に設定し、地区内のバリアフリー整備に係る具体的な事業等（＝特定事業等）を位置づけています。

※1バリアフリー：高齢者や障害者をはじめ、妊産婦や乳幼児連れの方、けが人などが社会生活をしていく上で障壁（バリア）となるものを除去（フリー）すること

※2重点整備地区：大宮地区、北浦和地区、浦和地区、さいたま新都心・北与野地区、武蔵浦和地区、岩槻地区



# 大宮駅周辺のバリアフリー整備状況とまちあるき勉強会での市民意見を紹介します！

<大宮地区まちあるき勉強会 実施概要>

日時：令和5年11月21日(火)13時30分～16時30分

●:良い点 ▲:気づいた点

参加者:計31名(高齢者・障害者等の団体代表者、学識経験者、市職員など)

当日のながれ: 当日の概要の説明 ⇒ まちあるき ⇒ 意見交換 ⇒ 確認結果のまとめ

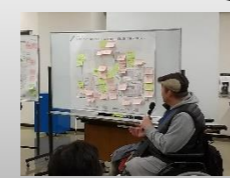
現地で誘導ブロックやエレベーター等、バリアフリー整備状況を確認しました。



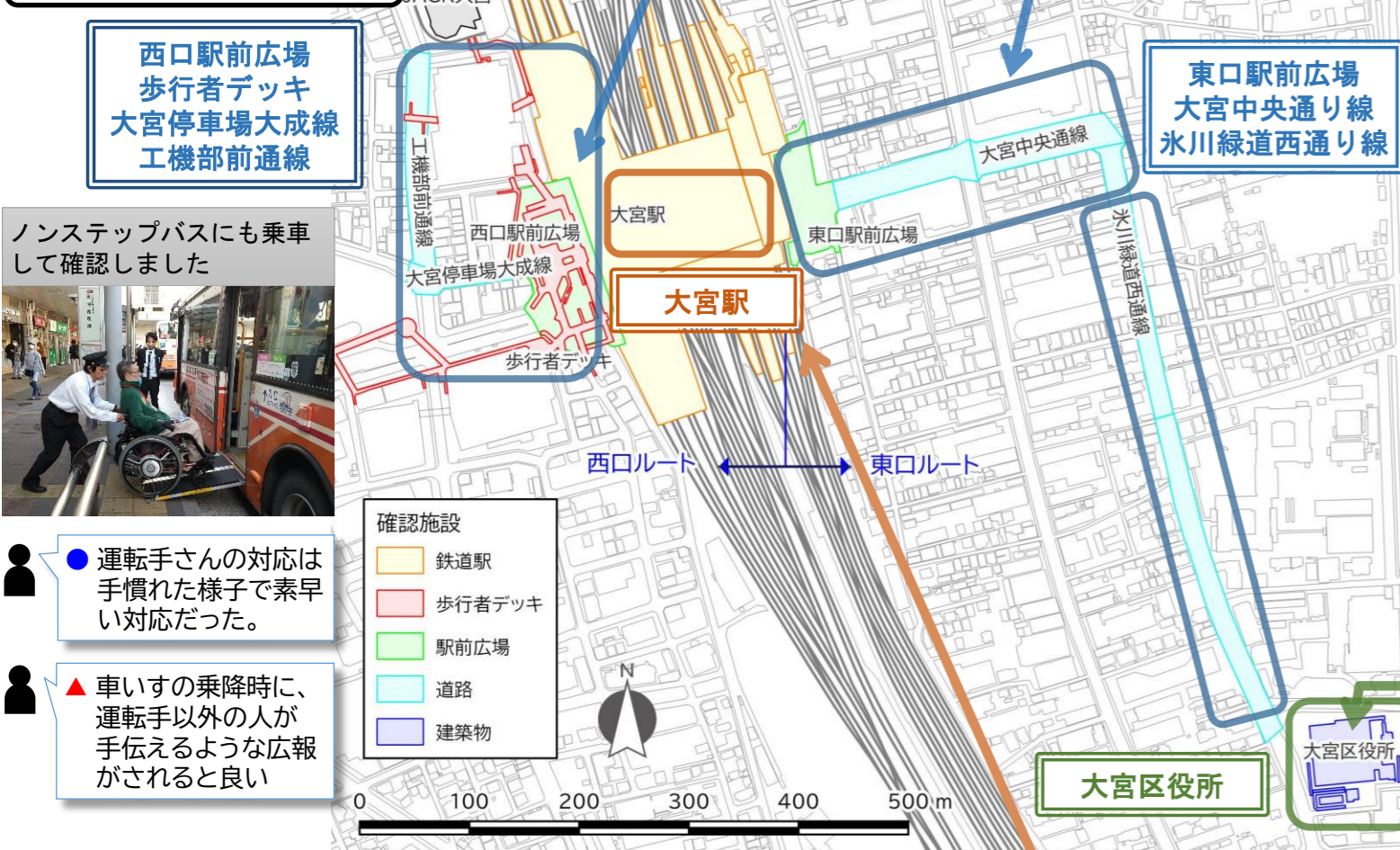
まちあるきの結果について意見交換を行いました。



参加者全員で良い点や、課題点を整理して、共有しました。



## まちあるきルート



ノンステップバスにも乗車して確認しました



- 運転手さんの対応は手慣れた様子で素早い対応だった。
- ▲ 車いすの乗降時に、運転手以外の方が手伝えるような広報がされると良い

**確認施設**

- 鉄道駅
- 歩行者デッキ
- 駅前広場
- 道路
- 建築物

## 駅前広場・歩行者デッキ・道路

**歩行者デッキ(視覚障害者誘導用ブロック)**

- 通路は広く歩きやすい。
- 新しい石のベンチが多く設置されていてよい。
- ▲ 舗装ブロックと誘導用ブロックの凹凸の区別が分からない。

**歩行者デッキ(側溝)**

- ▲ 側溝の蓋のグレーチングは、白杖が引っかかりそうなので細目が良い。(視覚障害者)
- ▲ そごうに向かうデッキに長い坂がある。(車いす使用者)

**大宮停車場大成線**

- 歩道の幅員は十分とれていた。
- 車道との段差がスムーズであり、舗装材の違いで歩道と車道の違いがわかりやすかった。
- ※歩道と車道の段差が小さい場合は、視覚障害のある方が車道へ誤進入することを防ぐ配慮(舗装素材の区別等)も必要。
- 広くて、歩きやすい。
- 歩道の素材が良い。

**セミフラット構造の歩道**

- 歩道は広く、移動しやすく、とても良い。(車いす使用者)
- 幅、段差、勾配とも、歩きやすく良かった
- 放置自転車が見られず、良かった。継続されると良い。

**バス停構造**

- 縁石とノンステップバスの高さがほぼ平行で良かった(スロープ)

**バス・タクシー乗り場**

- バス乗り場は屋根があり、雨の時も利用しやすい。
- タクシー乗り場は段差が無く良かった。
- ▲ 駅前広場的な空間にベンチが全くない。

**交差点付近のサイネージ**

- ▲ 交差点近くにあるデジタルサイネージの音で、音響式信号の音が聞こえにくい。

## 大宮区役所

- 通行しやすく、とても良かった。(車いす使用者)
- スムーズな上下移動ができた。
- 子ども用トイレが良い。
- ▲ トイレに大人用の介助ベッドがあると良い。(4階)
- 誘導用ブロック付近に物が置かれていない。

**授乳室**

- ▲ 授乳室は二人が利用できる広さがあると良い
- ▲ 授乳室を車いすで利用する際、水道に手が届きにくかった

**総合案内カウンター**

- 総合案内は車いす用のカウンターの高さに配慮されていた。

**メインエントランス付近**

- メインエントランスの正面に係員を呼べるインターホン

## JR大宮駅

**券売機**

- 券売機は車いすでも使いやすい高さで、ボタンも押しやすい。(車いす使用者)
- ▲ 券売機がタッチパネルだと買えない。テンキー付きが良い。(視覚障害者)
- ▲ 触知案内板の音声は、位置が低く、聞き取りづらい。(視覚障害者)

**音声付き触知案内板**

**改札外**

- ▲ 音声案内が反響して聞きづらかった。(視覚障害者)
- 改札外)通路は広くて歩きやすい。
- 改札外)東口の階段中央に手すりがついて上り下りしやすくなった。
- ▲ 改札外)通路の勾配がきつい(車いす使用者)
- ▲ 改札外)人が多く、視覚障害者誘導用ブロックに沿って歩きづらかった。(視覚障害者)

**改札内(写真確認)**

- 改札内)ホームドアがあるのは安心して通行出来る良い。(車いす使用者)

