

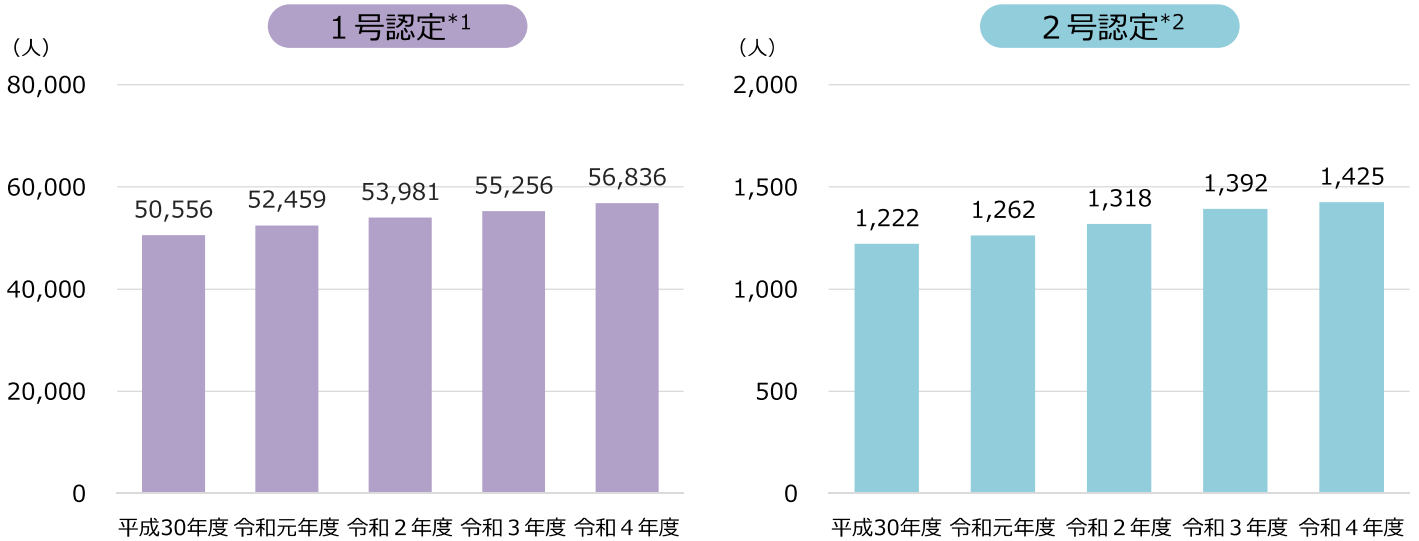
第6章. 地域包括ケアの現状

- 6-1. さいたま市の要介護・要支援認定者の状況
- 6-2. さいたま市の要介護・要支援認定者の割合
- 6-3. 要介護・要支援認定者の有病状況
- 6-4. 要介護・要支援認定者の医療費状況
- 6-5. 高齢者の保健事業と介護予防の一体的実施
- 6-6. 地域包括ケアに係る取組

6-1-1. さいたま市の要介護・要支援認定者の状況

要介護・要支援認定者数の推移

資料：介護保険事業状況報告より



➤ **さいたま市の要介護・要支援認定者数は年々増加している。**

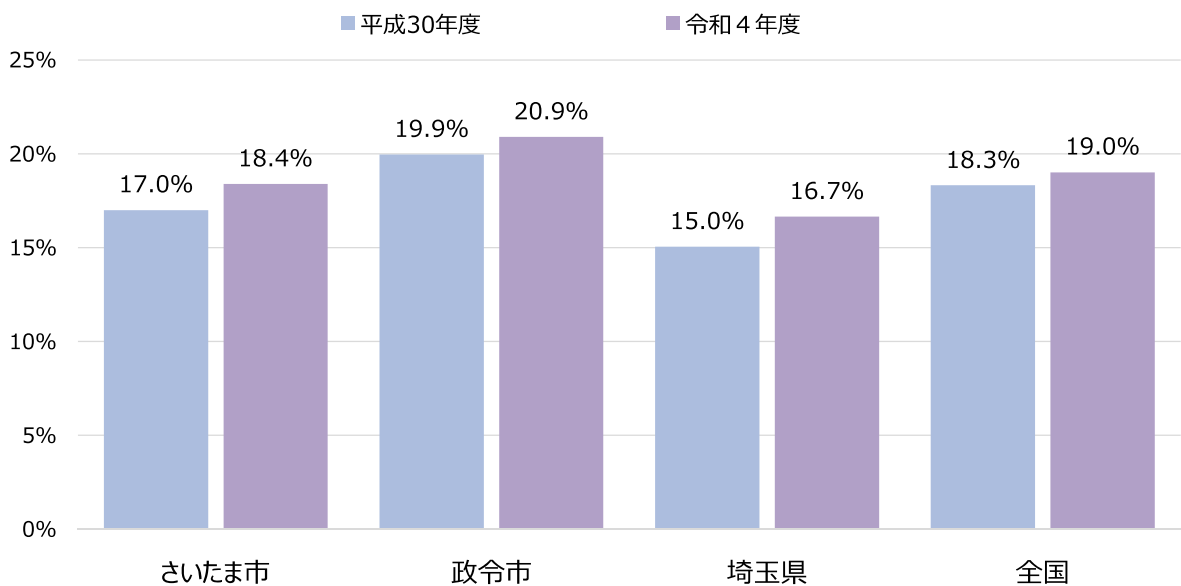
*1：1号 … 65歳以上 介護や支援が必要と認定された方

*2：2号 … 40歳以上65歳未満の医療保険加入者 介護保険の対象となる病気(特定疾病)が原因で介護や支援が必要と認定された方

6-1-2. さいたま市の要介護・要支援認定者の状況

要介護・要支援認定率の比較（1号認定）

資料：介護保険事業状況報告より

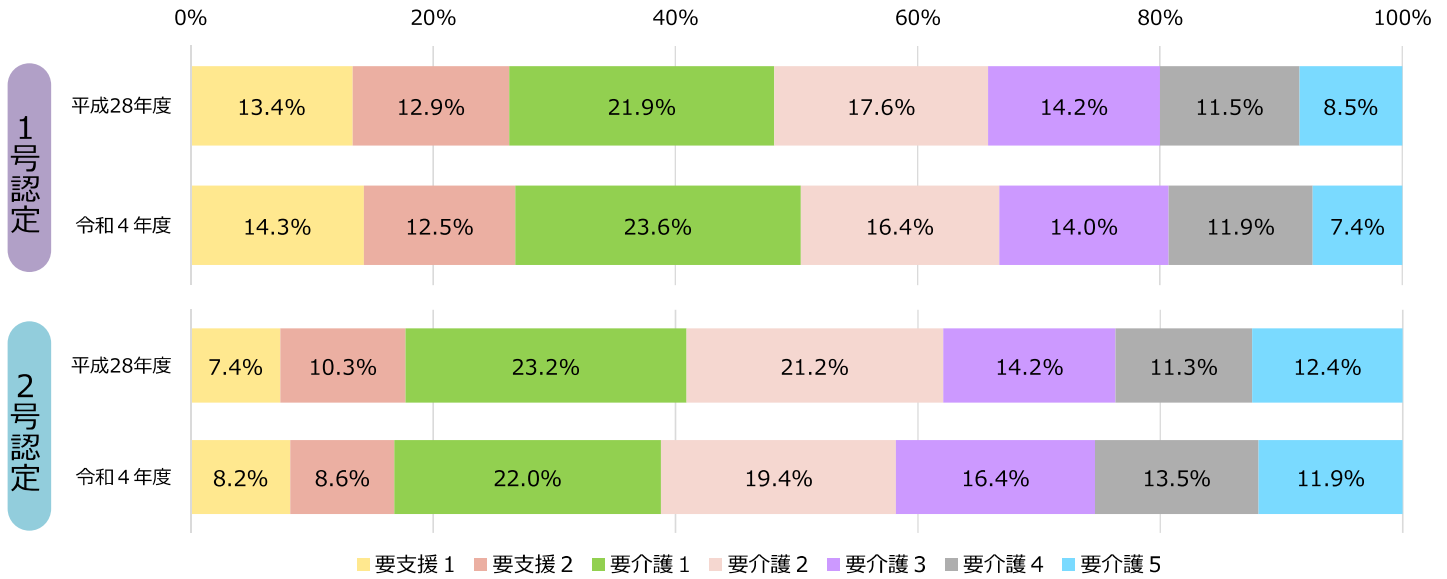


- **さいたま市の要介護・要支援認定率は、埼玉県より高く、政令市、全国と比較すると低い。**
- **平成30年度と令和4年度を比較すると、全国的に増加している。**

6-2. さいたま市の要介護・要支援認定者の割合

要介護・要支援認定者の割合

資料：介護保険事業状況報告より

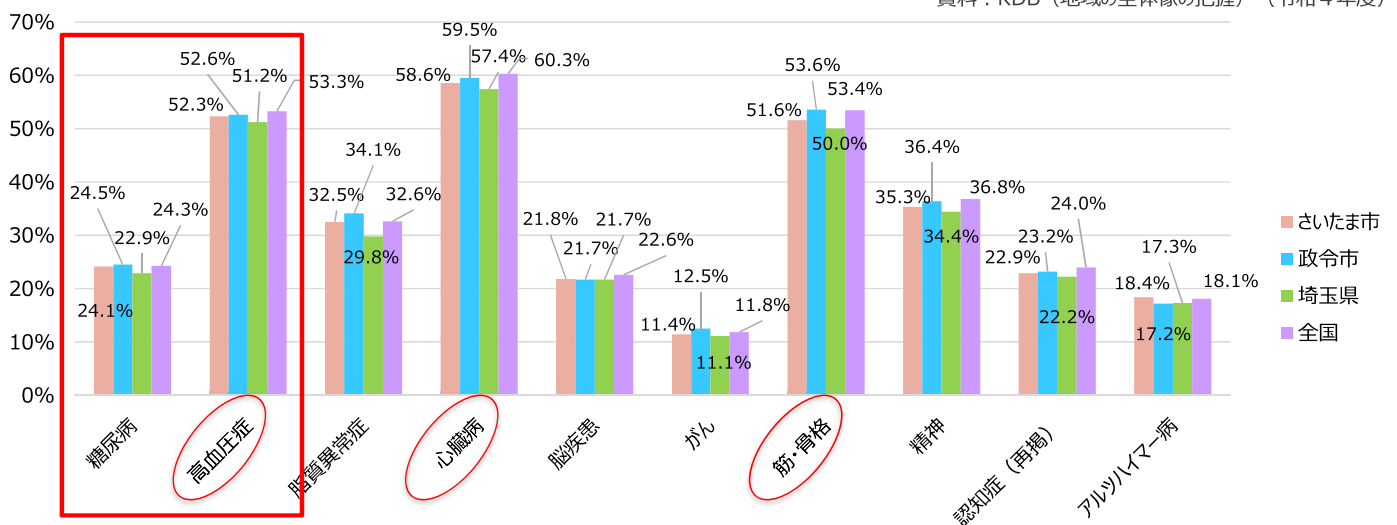


- 令和4年度の要介護・要支援認定者の割合は、1号、2号ともに要介護1の人が高く、次いで要介護2となっている。
- 平成28年度と令和4年度を比較すると、1号認定者では要介護1の割合が増加し、要介護2、要介護5の割合が減少している。

6-3. 要介護・要支援認定者の有病状況

要介護・要支援認定者の有病状況（全国市町村国保等との比較）

資料：KDB（地域の全体像の把握）（令和4年度）より

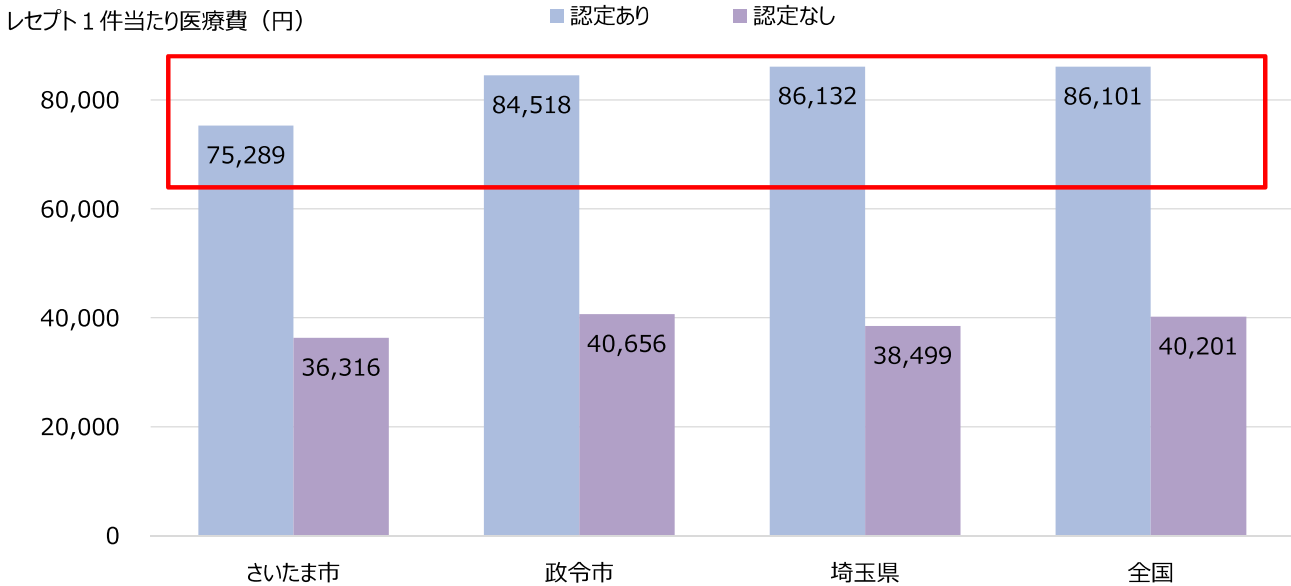


- さいたま市国保の要介護・要支援認定者の有病状況をみると、心臓病が高く、次いで高血圧症、筋・骨格系疾患となっている。
- 糖尿病、高血圧症、脂質異常症といった生活習慣病の割合は、政令市、全国より低いが、埼玉県より高い。

6-4. 要介護・要支援認定者の医療費状況

要介護・要支援認定者の医療費状況（全国市町村国保等との比較）

資料：KDB（地域の全体像の把握）（令和4年度）より

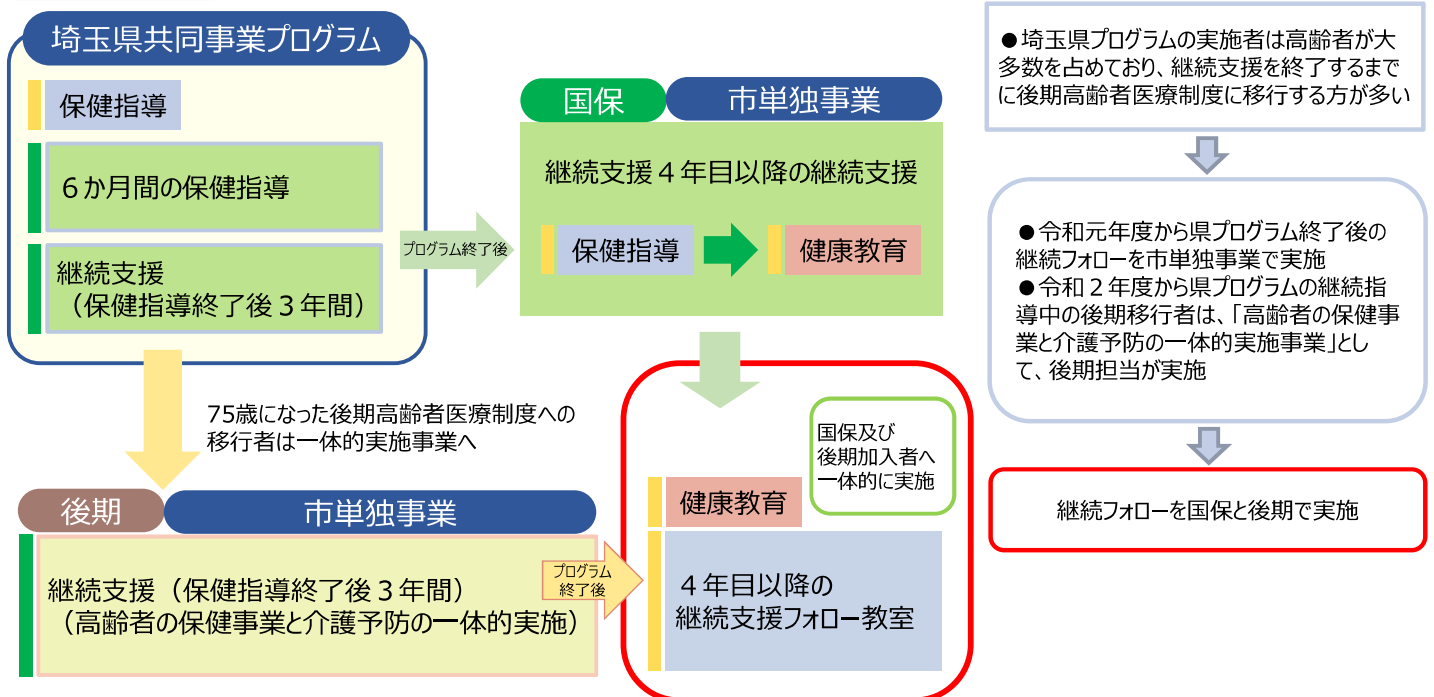


- 要介護・要支援認定ありの人の医療費は、政令市、埼玉県、全国と同様、認定なしの人の2倍以上となっている。

6-5. 高齢者の保健事業と介護予防の一体的実施

糖尿病性腎症重症化予防対策事業

事業スキーム



6-6. 地域包括ケアに係る取組

地域包括ケアに係る取組

地域包括ケアの推進については、高齢部門が実施している介護予防ヘルスプラン連携ワーキンググループの分科会である「高齢者の保健事業と介護予防の一体的実施検討会」にメンバーとして参画し、さまざまな所管と連携していく。

高齢者の保健事業と一体的実施推進体制図

