

エリア マップ&ウォーキングコース

旧入間川コース

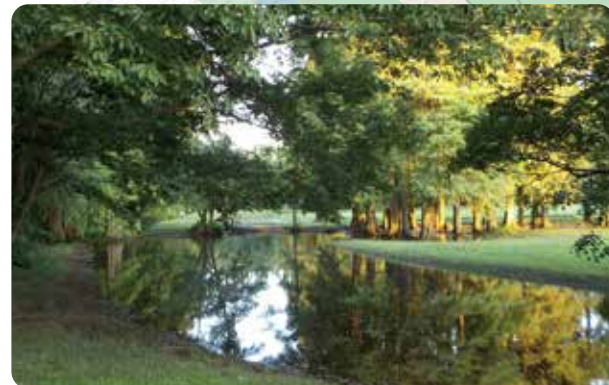
きゆういるまがわコース

約5.3km 約1時間20分

荒川は、江戸時代より昔は入間川と言われ、古代・中世は鴨川と乱流し東へ流れていました。その痕跡を探すコースです。

COURSE GUIDE

2.2 km	1.2 km	0.9 km	1.0 km
桜区役所	千貫樋水郷公園	日枝社・大久保の大ケヤキ	埼玉大学
			桜区役所



秋ヶ瀬公園

さくらふれあいロード

桜区役所外周の約1kmを歩くコース。100mごとに距離表示があります。

野鳥の宝庫

荒川の広大な河川敷にある秋ヶ瀬公園周辺には、雑木林や湿地が多く、100種類以上の野鳥が見られます。低湿地に自生するハンノキ林やエノキ、クヌギなどの広葉樹林もあり、渡り鳥や留鳥（一年中ほぼ同じ地域にすむ鳥のこと）の格好のすみ家となっています。



ヒレンジャク



ルリビタキ



カワセミ



オオタカ



フクロウ(巣立ち雛)



キビタキ

(写真提供 秋ヶ瀬野鳥クラブ)



鴨川堤桜通り公園

自然満喫コース

しぜんまんきつコース

約6.7km 約1時間40分

田島ヶ原サクラソウ自生地やハンノキが残る雑木林に多くの野鳥を見ることができる、荒川沿いの豊かな自然を巡るコースです。

COURSE GUIDE

3.0 km	1.7 km	2.0 km
桜区役所	田島ヶ原サクラソウ自生地	秋ヶ瀬公園
		桜区役所



01

桜草公園・田島ヶ原サクラソウ自生地

さくらそうこうえん・たじまがはらさくらそうじせいち

荒川河川敷に広がる田島ヶ原にサクラソウが自生し、国の特別天然記念物に指定されています。例年、4月上旬に可憐なピンクの花を咲かせます。また、サクラソウは、ノウルシなどの湿生植物と共生しています。

- 📍 桜区田島地内ほか
- TEL 711-2290 FAX 836-5200(公園緑地協会別所沼公園)
- 🚏 国際興業バス「浦和駅西口～志木駅東口」で【さくら草公園】下車すぐ
JR武蔵野線【西浦和駅】より徒歩20分

PHOTO

- 01・02 | 田島ヶ原サクラソウ自生地 (たじまがはらさくらそうじせいち) 🇯🇵 国・特別天然記念物
- 03 | 桜草公園 (さくらそうこうえん)



02



03

日枝社・大久保の大ケヤキ

ひえしゃ・おおくぼのおおげやき

昔は山王社と呼ばれていた日枝社の参道脇にある巨木で、幹まわりが約9mもあり、県内有数のケヤキです。八百比丘尼が植えたと言われますが、周辺には古代寺院もしくは官衙があったと考えられ、付近から奈良時代の瓦や平安時代初期の蔵骨器が出土しています。

- 📍 桜区大久保領家433-4
- 🚏 西武バス「北浦和駅(西口)～埼玉大学」、「南与野駅西口～埼玉大学」
国際興業バス「北浦和駅西口～埼玉大学」、
「南与野駅西口～志木駅東口」などで【埼玉大学】下車徒歩5分

PHOTO

- 04 | 大久保の大ケヤキ (おおくぼのおおげやき) 🇯🇵 県・天然記念物



04

秋ヶ瀬公園

あきがせこうえん

荒川の河川敷に広がる大規模な公園です。林や沼が点在する園内には、こどもの森、ピクニックの森などがあり、憩いの場になっています。広大な公園の敷地内には、野球場・テニスコート・ラグビー場などの各種運動施設のほか、バーベキュー場もあります。また、豊富な種類の野鳥が訪れ、バードウォッチングを楽しむことができます。

- 📍 桜区道場地内ほか
- TEL 865-7966 FAX 865-0342(秋ヶ瀬公園管理事務所)
- 📅 年末年始
(バーベキュー場は12月～2月)
- 🚏 国際興業バス「浦和駅西口～大久保浄水場」などで【道場】又は【桜区役所】下車徒歩5分(管理事務所)



鴨川堤桜通り公園

かもがわつつみせくらどおりこうえん

旧堤に沿って桜が植樹されている公園です。その距離は約2kmで堤の下には遊歩道があります。

- 📍 桜区道場地内ほか
- TEL 711-2290 FAX 836-5200(公園緑地協会別所沼公園)
- 🚏 国際興業バス「浦和駅西口～志木駅東口」で【榎沼】下車徒歩10分
「浦和駅西口～大久保浄水場」などで【桜区役所】又は【十石田】
下車徒歩5分



埼玉大学

さいたまだいがく

埼玉大学は、教養、経済、教育、理、工の5学部と人文社会科学、教育学、理工学の3研究科がひとつのキャンパスにあり、多様な専門をもつ教員による幅広い教育と研究が展開されている県内唯一の国立大学です。また、地域に開かれた大学として、市民講座の開催や図書館の開放など、地域活性化の役割も担っています。毎年、秋に開催されるむつめ祭(学園祭)は多くの方でにぎわいます。

- 📍 桜区下大久保255
- TEL 858-3005
- FAX 858-9057
- 🚏 西武バス又は国際興業バス「北浦和駅西口～埼玉大学」、
「南与野駅西口～埼玉大学」



サイデン化学アリーナさいたま

さいでんかがくアリーなさいたま

アリーナのほか、温水プールや弓道場などを備えた体育館です。選手控え室などの設備も充実し、VリーグやバドミントンS/Vリーグの試合会場として利用されるなど、規模は県内最大級です。子どもから高齢者まで気軽に参加できるスポーツフェスティバルなどのイベントも行われています。

- 📍 桜区道場4-3-1
- ☎ TEL 851-5050
- ☎ FAX 851-5118
- 🕒 利 9:00~21:00
- 📅 休 年末年始、臨時休館日(点検等)
- 🚗 交 国際興業バス「浦和駅西口~大久保浄水場」などで【桜区役所】又は【十石田】下車すぐ



施設概要

- メインアリーナ
- サブアリーナ
- 多目的室
- 弓道場
- 温水プール
- トレーニング室
- フィットネススタジオ など



レッズランド

れっざらんど

浦和レッズが運営している総合型スポーツランドです。スポーツ施設の貸し出しのほか、フットサル・テニス・ランニングスクールなどのプログラムが充実しています。また、地域に向けた各種イベントも開催しています。

- 📍 桜区下大久保1771
- ☎ TEL 840-1541
- ☎ FAX 840-1560
- 🚗 交 国際興業バス「浦和駅西口~大久保浄水場」で【下大久保】下車徒歩7分



桜環境センター

せくらかんきょうせんたー

高効率で熱回収し発電等を行う熱回収施設(ごみ焼却施設)、資源物やもえないごみを選別して資源を回収するリサイクルセンターのほか、環境啓発施設、ごみを焼却した際に発生する熱エネルギーを利用する余熱体験施設を併設しています。余熱体験施設には、大浴場をメインにレストラン、トレーニングルームなどが設置されています。

- 📍 桜区新開4-2-1
- ☎ TEL 710-6010
- ☎ FAX 838-5310
- 🚗 交 国際興業バス「浦和駅西口~志木駅東口」で【榎沼】下車徒歩5分
JR武蔵野線【西浦和駅】より徒歩15分
コミュニティバス【新開自治会館前】下車徒歩5分
桜区役所・武蔵浦和駅・西浦和駅・中浦和駅から無料送迎バスがあります。



プラザウエスト

ぷらざうえすと

文化・芸術・レクリエーション等の活動の場として、平成17年(2005)にオープンしました。ホールなどの市民交流施設に加え、区役所・図書館を併せ持つ複合施設です。多種多様な目的に対応できる設備が備えられているため、サークル活動にも広く利用されています。また、コンサートなどのイベントや各種講座も開催されています。

- 📍 桜区道場4-3-1
- ☎ TEL 858-9080
- ☎ FAX 858-9020
- 🕒 利 9:00~21:30
- 📅 休 第2・4月曜日(祝休日の場合は翌日)、年末年始
- 🚗 交 国際興業バス「浦和駅西口~大久保浄水場」などで【桜区役所】又は【十石田】下車すぐ



プラザウエストにある11種類の桜

※開花時期は目安です



カワヅザクラ

淡紅紫色 2月中旬~3月上旬



カンヒザクラ

濃紅色 3月上旬~中旬



オオシマザクラ

白色 3月下旬~4月上旬



プリンセス雅(みやび)

紅色 3月中旬~下旬



シダレザクラ

淡紅白色 3月下旬~4月上旬



ジュウガツザクラ

淡紅色 3月下旬~、10月~



ソメイヨシノ

微淡紅色 3月下旬~4月上旬



ウコンザクラ

淡黄緑色 4月上旬~中旬



ハタザクラ

白色 4月上旬~中旬



アマノガワ

淡紅色 4月上旬~中旬



ヤマザクラ

微淡紅色 3月下旬~4月上旬