



報道機関 各位

記者発表資料

令和4年8月23日（火）

問い合わせ先：防災課

課長：中根

担当：北川、今井、花牟禮、松末

電話：829-1127

内線：2358～2360

令和4年度さいたま市総合防災訓練・防災フェア（第43回九都縣市合同防災訓練・さいたま市会場）を実施します

1 目的

さいたま市地域防災計画及び九都縣市合同防災訓練実施大綱に基づく防災対策の習熟と、災害発生時の迅速かつ適切な応急・復旧対策における技能を高め、防災関係機関及び九都縣市等との相互の連携強化を図る。

また、自助から始まる共助の重要性を訴え、災害から命を守るための判断・行動ができる力を身に付ける機会とし、共助による連携意識の醸成を図り、平時からの備えを学び、地域防災力を強化することを目的とする。

※今年度は一般来場者の受入れを予定していますが、新型コロナウイルス感染症拡大状況によっては、受入れの予定を変更する場合があります。

2 日時

令和4年9月4日（日） 9時00分から11時00分まで
（防災フェアは9時00分から11時30分まで）

3 会場

さいたま市大宮消防署（大宮区天沼町1丁目893番地）
合併記念見沼公園（大宮区天沼町1丁目941番地）ほか
（別紙1）

4 想定地震

地震のタイプ：さいたま市直下地震

震 源：さいたま市

地震の規模：マグニチュード7.3

最大震度：6強

※さいたま市被害想定調査（平成26年3月）に基づく

5 参加予定

関係機関・団体数 71機関（別紙2）

6 防災訓練項目【別紙3（1）及び（2）】

（1）主会場

ア 広域応援・受援訓練

イ 情報伝達・広報訓練

ウ 避難・救護訓練

エ 火災防御訓練

オ 交通対策訓練

カ ライフライン応急復旧訓練

キ 自主防災組織等訓練

ク 防災ボランティア活動訓練

ケ シェイクアウト訓練

（2）その他の会場

訓練種目	実施場所	実施日
ヘリコプター傷病者搬送訓練	飛行場外離着陸場 (防災航空センター及び主会場)	9月4日
災害ボランティアセンター 設置運営訓練	大宮区役所	9月4日
避難所運営訓練	芝川小学校	9月4日
救援物資緊急輸送訓練	広域拠点備蓄倉庫(北区)及び主会場	9月4日
	災害時支援物資輸送拠点及び主会場 (佐川急便株式会社さいたま営業所)	9月4日

7 防災フェア項目【別紙3（3）】※全て主会場

（1）特殊車両展示

（2）防災啓発展示

8 訓練の中止について

大規模災害発生時、市内で震度 5 弱以上の地震が発生した場合、市内に気象警報が発表された場合、埼玉県内を対象に緊急事態宣言が発出されている場合又はその他中止とすることが必要と判断される事象が生じた場合は、状況により訓練を中止とします。

また、訓練会場等の状況を勘案し、訓練規模を縮小し実施する場合があります。中止等の際にはさいたま市ホームページの「防災・気象情報画面」にてお知らせします。

○さいたま市ホームページ「防災・気象情報画面」

<https://www.city.saitama.jp/bousai/index.html>

9 参加時の注意

- ・一般来場者用の駐車場もありますが、数に限りがありますので、自転車やバイク、公共交通機関でのご来場にご協力をお願いします。なお、当日は大宮駅東口から無料シャトルバスを運行します。
 - ・事前申し込みは不要です。当日、直接、会場にお越しください。
- ※訓練の取材を御希望の方は、別添の「令和 4 年度さいたま市総合防災訓練・防災フェア（第 4 3 回九都県市合同防災訓練・さいたま市会場）取材要領」をご覧ください。

案内図



航空写真



参加（協力）機関 【71機関】

○市民参加組織等

- | | |
|--|---|
| <ul style="list-style-type: none"> ・さいたま市自治会連合会 ・さいたま市障害者協議会 ・さいたま市立高等看護学院 ・さいたま市立第二東中学校 | <ul style="list-style-type: none"> ・さいたま市自主防災組織連絡協議会 ・さいたま市防災アドバイザー ・さいたま市少年消防団 ・さいたま市芝川小学校避難所運営委員会 |
|--|---|

○指定公共機関

- | | |
|---|---|
| <ul style="list-style-type: none"> ・日本赤十字社 埼玉県支部 ・東京ガスネットワーク株式会社 埼玉支社 ・日本通運株式会社 埼玉支店 ・KDDI株式会社 北関東総支社 ・株式会社ドコモCS 埼玉支店 ・ソフトバンク株式会社 | <ul style="list-style-type: none"> ・埼玉安全赤十字奉仕団 ・東京電力パワーグリッド株式会社 埼玉総支社 ・東日本電信電話株式会社 埼玉支店 ・東京ガスネットワーク（株）埼玉導管ネットワークセンター ・佐川急便株式会社 さいたま営業所 |
|---|---|

○指定地方公共機関

- | | |
|--|---|
| <ul style="list-style-type: none"> ・一般社団法人埼玉県トラック協会 ・一般社団法人埼玉県トラック協会 大宮支部 ・一般社団法人埼玉県LPガス協会 さいたま支部 ・一般社団法人大宮医師会 ・一般社団法人岩槻医師会 | <ul style="list-style-type: none"> ・一般社団法人埼玉県トラック協会 浦和支部 ・一般社団法人埼玉県トラック協会 岩槻支部 ・一般社団法人浦和医師会 ・一般社団法人さいたま市与野医師会 |
|--|---|

○協定締結機関

- | | |
|---|---|
| <ul style="list-style-type: none"> ・さいたまアマチュア無線防災ネットワーク ・一般社団法人ジャパンケネルクラブ ・社会福祉法人さいたま市社会福祉協議会 ・一般社団法人さいたま市建設業協会 ・さいたま市管工事業協同組合 ・損害保険ジャパン株式会社 ・株式会社ジェイコム埼玉・東日本 ・大塚製菓株式会社 ・埼玉日産自動車株式会社 | <ul style="list-style-type: none"> ・CityFMさいたま株式会社 ・浦和第一警察犬訓練所 浦和校 ・生活協同組合コープみらい ・赤帽首都圏軽自動車運送協同組合 埼玉配送センター ・埼玉県電気工事工業組合 ・株式会社アクティオ 大宮営業所 ・株式会社 丸和運輸機関 ・埼玉トヨタ自動車株式会社 |
|---|---|

○国の機関

- | | |
|--|--|
| <ul style="list-style-type: none"> ・国土交通省関東地方整備局 ・国土交通省関東地方整備局荒川調整池工事事務所 | <ul style="list-style-type: none"> ・国土交通省関東地方整備局荒川上流河川事務所 |
|--|--|

○自衛隊

- | | |
|--|---|
| <ul style="list-style-type: none"> ・陸上自衛隊第1師団第32普通科連隊 | <ul style="list-style-type: none"> ・陸上自衛隊陸上総隊中央特殊武器防護隊 |
|--|---|

○警察機関

- | | |
|--|---|
| <ul style="list-style-type: none"> ・埼玉県警察本部 | <ul style="list-style-type: none"> ・埼玉県大宮警察署 |
|--|---|

○消防機関

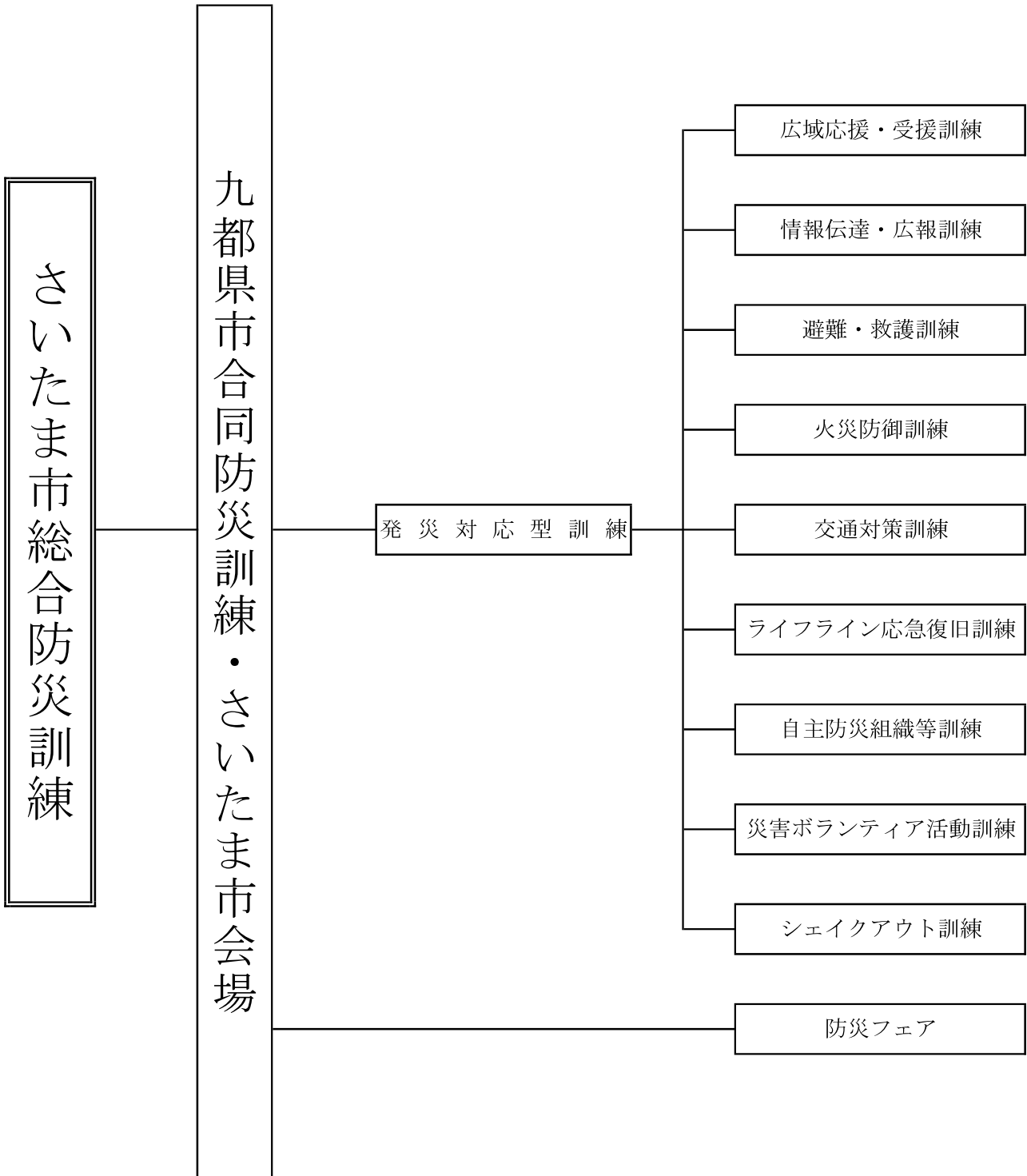
- | | |
|---|---|
| <ul style="list-style-type: none"> ・さいたま市消防局 | <ul style="list-style-type: none"> ・さいたま市消防団 |
|---|---|

○九都県市広域応援協定自治体

- | | |
|--|--|
| <ul style="list-style-type: none"> ・埼玉県 ・東京都 ・横浜市 ・千葉市 | <ul style="list-style-type: none"> ・千葉県 ・神奈川県 ・川崎市 ・相模原市 |
|--|--|

○その他参加・協力機関等

- | | |
|--|--|
| <ul style="list-style-type: none"> ・自治医科大学附属さいたま医療センター ・さいたま市防災協力同業組合 ・埼玉県防災航空隊 ・公益社団法人さいたま市防火安全協会 ・公益社団法人さいたま市公園緑地協会 | <ul style="list-style-type: none"> ・公益社団法人さいたま観光国際協会 ・さいたま赤十字病院 ・一般社団法人埼玉県助産師会さいたま市地区 ・埼玉県レッカー事業協同組合 |
|--|--|



会場別訓練項目

	訓練会場	訓練項目	訓練内容	機関名
主会場	さいたま市大宮消防署 及び 合併記念見沼公園		○ スケジュール・内容のとおり	
他会場	防災航空センター 及び主会場	ヘリコプターによる 上空偵察及び救出訓練	埼玉県防災航空隊により、上空から主会場付近の被災状況の確認及びヘリコプターによる要救助者の救出訓練を実施する。	埼玉県防災航空隊 さいたま市消防局
	広域拠点備蓄倉庫 及び主会場	救援物資緊急輸送訓練	物資輸送に関する協定締結機関により、本市の災害備蓄物資を広域拠点備蓄倉庫から会場まで搬送する。また、物資供給に関する協定締結機関により、応急生活物資を会場まで搬送する。	埼玉県トラック協会 日本通運株式会社 赤帽首都圏軽自動車 運送協同組合 株式会社丸和運輸機関 生活協同組合コープみらい 佐川急便株式会社
	災害時支援物資 輸送拠点 及び主会場	救援物資緊急輸送訓練	さいたま市との協定締結事業者施設である災害時支援物資輸送拠点を活用し、さいたま市を除く九都県市からの救援物資を受入れ、協定締結事業者のトラックにより主会場まで輸送する。	佐川急便株式会社 九都県市
	芝川小学校	避難所運営訓練	避難所の開設準備、避難者受入れ（受付）居住区画設置、生活ルール策定、救援物資受入れ等の訓練を実施する。	さいたま市立芝川小学校避難所運営委員会 さいたま市
	大宮区役所	災害ボランティアセンター設置運営訓練	市ボランティアセンター及び区ボランティアセンターを開設し、ボランティアの受入れから派遣までの運用訓練を実施する。	さいたま市社会福祉協議会 さいたま市

スケジュール・内容
(1)訓練進行表1【実動訓練】

9時00分 10時 11

番号	項目	場所	時間																		内容	参加機関
1	緊急地震速報対応訓練	主会場	9:00~9:03	3分																	地震発生に伴い、安全確保行動を行う。	会場全体
2	共助による初動対応訓練	主会場	9:03~9:13	10分																	地域住民が助け合い、要配慮者や負傷者と共に避難所へ避難をする。また、避難途上で火災を発見し、初期消火活動を実施する。	該当区自治会連合会 さいたま市高等看護学院 さいたま市立第二東中学校 さいたま市消防団、さいたま市少年消防団 さいたま市障害者協議会 さいたま市観光国際協会
3	上空偵察訓練	主会場 上空	9:05~9:10	5分																	防災航空隊により、上空からの情報収集活動を実施する。	埼玉県防災航空隊
4	延焼建物における緊急救出訓練	主会場 A塔	9:13~9:32	19分																	住民による初期消火活動が失敗したため、消防隊による消火活動及び三連はしごを活用した緊急救出を実施する。	さいたま市消防局
5	緊急輸送路確保訓練	主会場	9:15~9:50	35分																	埼玉県大宮警察が緊急輸送道路の確保を行うため、検問活動を実施する。	埼玉県大宮警察署
6	地上偵察訓練	主会場	9:17~9:22	5分																	バイク部隊による、被災地の情報収集活動を実施する。	埼玉県警察広域緊急援助隊 陸上自衛隊第1師団第32普通科連隊
7	道路啓開訓練	主会場	9:24~9:37	13分																	交通事故車両からの救出救護活動及び瓦礫や事故車両等の障害物の撤去を行う。	埼玉県警察広域緊急援助隊 陸上自衛隊第1師団第32普通科連隊 埼玉レッカー事業協同組合 さいたま建設業協会
8	防疫訓練	主会場	9:40~9:45	5分																	震災で下水や汚水が街に流れ出た際の感染症対策を実施する。	陸上自衛隊陸上総隊中央特殊武器防護隊
9	救援物資緊急輸送訓練	主会場	9:42~9:51	9分																	協定締結機関が市の広域拠点備蓄倉庫及び災害救援物資輸送拠点から主会場へ物資を搬送する。また、主会場から指定避難所である芝川小学校へ物資を搬送する。	佐川急便(株) 埼玉県トラック協会(浦和・大宮・岩槻) (株)丸和運輸機関 日本通運(株) 赤帽首都圏軽自動車運送協同組合 生活協同組合コープみらい さいたま市立第二東中学校 さいたま市立芝川小学校
10	電力施設復旧訓練	主会場	9:56~10:14	18分																	大規模な停電が発生しているため、電力の復旧活動を行う。	東京電力パワーグリッド(株)埼玉総支社 埼玉県電気工事業組合
11	通信施設復旧訓練	主会場	9:56~10:14	18分																	通信障害復旧のため、通信事業各社による応急復旧を行う。	東日本電信電話(株) (株)ドコモCS埼玉支店 KDDI(株)北関東総支社 ソフトバンク(株)
12	水道施設復旧訓練	主会場	9:56~10:15	19分																	断水地帯が発生しているため、速やかな給水再開に向けた復旧作業を実施する。	さいたま市水道局 さいたま市管工事業協同組合
13	ガス施設復旧訓練	主会場	9:56~10:15	19分																	都市ガスの漏洩調査により漏洩箇所を特定し、応急復旧修理を実施する。また、LPガスの破損箇所を特定し、復旧活動を実施する。	東京ガスネットワーク(株)埼玉支社 東京ガスネットワーク(株)埼玉導管ネットワークセンター 埼玉県LPガス協会さいたま支部
14	水防訓練	主会場	9:59~10:36	37分																	河川の洪水時や建物等への浸水危険時の土嚢による水防工法を作成、展示する。	さいたま市建設局 さいたま市消防団
15	さいたま市からのお知らせ(避難情報改定に伴う周知)	主会場	10:01~10:06	5分																	避難情報の変更について、防災行政無線による周知方法や消防団による広報活動を実施する。	さいたま市消防団
16	中洲救助訓練	訓練塔 A、B塔	10:06~10:16	10分																	河川の増水により、浸水家屋にとり残された要救助者の救出を行う。	さいたま市消防局
17	災害救助犬による検索訓練	主会場 及びガレ場 エリア	10:11~10:28	17分																	災害救助犬による検索活動により、要救助者の位置の特定を行う。	ジャパンケネルクラブ 浦和第一警察犬訓練所 浦和校
18	土砂埋没建物における救出訓練	主会場	10:11~10:34	23分																	土砂災害による埋没建物において、土砂の除去活動及び救出活動を行う。また、救出された負傷者のトリアージを行う。	陸上自衛隊第1師団第32普通科連隊 自治医科大学附属さいたま医療センター
19	倒壊建物における救助・医療連携訓練	ガレ場 エリア	10:15~10:40	25分																	災害救助犬の検索結果をもとに、倒壊建物現場において救出救護活動を行う。	さいたま市消防局 埼玉県警察広域緊急援助隊 日本赤十字社埼玉支部 さいたま赤十字病院
20	高層建物における救出訓練	訓練塔 A塔	10:20~10:37	17分																	高層建物において発生した要救助者をはしご車にて救出する。また、救出後に余震が発生し隊員が緊急脱出をする。	さいたま市消防局
21	高所救助訓練	主会場 B塔	10:22~10:32	10分																	建設中の建物において、地震により負傷した作業員の救出活動を実施する。	埼玉県警察広域緊急援助隊
22	防災ヘリコプターによる救出訓練	大宮消防 署屋上	10:40~10:55	15分																	建物屋上において、余震により負傷した要救助者を防災ヘリにより救助する。	埼玉県防災航空隊
23	閉会式	主会場	10:55~11:00	5分																	市長による講評	参加機関の代表

(2) 訓練進行表 2【主会場以外】

7時 8時 9時 10時 11時 12時

番号	項目	場所	時間								内容	参加機関
1	炊き出し訓練	炊き出しエリア	10:20~11:20	60分							災害用のアルファ米を調理し、試食する。	高等看護学院、市立大宮第二東中学校、少年消防団
2	救援物資緊急輸送訓練① (広域相互応援)	災害時 支援物資 輸送拠点	7:00~8:00	60分							本市との協定締結事業者施設である災害時支援物資輸送拠点を活用し、九都県市災害時相互応援に関する協定に基づき、本市を除く七都県市からの救援物資を受け入れ訓練を実施する。また、応援訓練として本市の支援物資を各都県市へ輸送する。 ※応援訓練は、他都県市の訓練日に実施する。	佐川急便(株)さいたま営業所 埼玉県、千葉県、東京都、神奈川県、横浜市、川崎市、千葉市、相模原市、さいたま市
3	救援物資緊急輸送訓練② (広域相互応援)	広域拠点 備蓄倉庫	8:00~9:10	70分							本市の広域拠点備蓄倉庫に災害時相互支援協定締結市から救援物資を受け入れ、協定機関等のトラックにより避難所(訓練会場)まで物資を輸送する。	佐川急便(株)さいたま営業所 埼玉県トラック協会(浦和、大宮、岩槻) (株)丸和運輸機関 生活協同組合コープみらい 赤帽首都圏軽自動車運送協同組合 日本通運(株)埼玉支店
4	震災対応訓練	震災対応 訓練エリア	9:00~11:00	120分							大地震発生時の一連の行動を住民、生徒・学生及び要配慮者の方々が自助・共助の意識を持ち、協力しながら各種訓練を実施する。	各区自治会連合会 さいたま市立第二東中学校 さいたま市立高等看護学院 さいたま市障害者協議会 さいたま観光国際協会 さいたま市少年消防団 さいたま市消防団 さいたま市防災アドバイザー 陸上自衛隊第1師団第32普通科連隊 さいたま市消防局
5	情報伝達・収集訓練	主会場全体	9:00~11:00	150分							地元ラジオ局【CityFMさいたま(株)87.3MHz】が実施する特別生放送の電波を、訓練会場内に特設スタジオを設け、さいたま市内全域に向けて放送する。	CityFMさいたま(株)
6	災害ボランティアセンター設置運営訓練	大宮区役所	8:30~12:30	240分							市ボランティアセンター及び区ボランティアセンターを開設し、ボランティアの受け入れから派遣までの運用訓練を実施する。	さいたま市社会福祉協議会 さいたま市
7	避難所運営訓練	芝川小学校	9:00~11:00	150分							地域の自治会、市職員、芝川小学校の施設管理者で構成された避難所運営委員会により避難所の開設・運営の訓練を行う。	芝川小学校避難所運営委員会 さいたま市

(3) 防災啓発展示及び特殊車両展示 (9時00分～11時30分)

参加団体名	内容
国土交通省関東地方整備局 荒川上流河川事務所	<ul style="list-style-type: none"> ・荒川上流河川事務所の事業紹介パネル展示 ・治水対策について
国土交通省関東地方整備局 荒川調整池工事事務所	
国土交通省関東地方整備局	<ul style="list-style-type: none"> ・TEC-FORCE (災害活動の専門チーム) の活動紹介
陸上自衛隊陸上総隊中央特殊武器防護隊	<ul style="list-style-type: none"> ・車両展示 ・災害対策装備資機材の展示
陸上自衛隊第1師団第32普通科連隊	
埼玉県警察広域緊急援助隊	<ul style="list-style-type: none"> ・車両展示 ・資機材展示 ・災害活動写真パネル展示
埼玉県大宮警察署	
さいたま市消防局	<ul style="list-style-type: none"> ・車両展示 ・住宅火災予防広報
日本赤十字社 埼玉県支部	<ul style="list-style-type: none"> ・災害救援物資の展示 (毛布・緊急セット・安眠セット・感染予防セット等) ・赤十字の事業紹介 ・災害救護活動の紹介等のパネル展示
さいたま市自主防災組織連絡協議会	<ul style="list-style-type: none"> ・自主防災組織連絡協議会について ・パンフレット等の配布
さいたま市防災アドバイザー	<ul style="list-style-type: none"> ・さいたま市防災アドバイザーの活動について
損保ジャパン株式会社	<ul style="list-style-type: none"> ・防災ジャパンダプロジェクト (1) クリアファイルでフェイスシールドを作成 (2) ジャッキアップゲーム (3) 毛布で担架トライアル
東京電力パワーグリッド株式会社埼玉総支社	<ul style="list-style-type: none"> ・EV車 (電気自動車) による給電の実演
東日本電信電話株式会社埼玉支店	<ul style="list-style-type: none"> ・災害用伝言ダイヤル171の利用体験
東京ガスネットワーク株式会社埼玉支社	<ul style="list-style-type: none"> ・マイコンメーター復帰操作説明と体験 ・ポリエチレン管展示 ・各種警報器展示 ・地震対策パネル展示 ・地震対策ハンドブック等、啓発品の配布
株式会社ドコモCS 埼玉支店	<ul style="list-style-type: none"> ・ドコモの災害対策への取組み ・衛星携帯電話、災害用Wi-Fiの取扱い
KDDI株式会社北関東総支社	<ul style="list-style-type: none"> ・携帯・スマホ用の充電ボックス、公衆無線LAN機器の展示 ・災害用伝言板、災害用音声お届けサービスなどのツールの紹介
ソフトバンク株式会社	<ul style="list-style-type: none"> ・災害用伝言板の紹介 ・災害用伝言板の体験 ・災害時の充電サービスの実演
C i t y F Mさいたま株式会社	<ul style="list-style-type: none"> ・災害時の情報収集手段のパネル展示 ・特別番組 (防災訓練の様態) を生放送 「レッズウェーブ」FM87.3MHz
さいたまアマチュア無線防災ネットワーク	<ul style="list-style-type: none"> ・無線機操作、受信体験 ・アマチュア無線搭載車の展示 ・防災ヘリのカード配布
生活協同組合コープみらい	<ul style="list-style-type: none"> ・災害備蓄に伴うローリングストック ・防災クイズ
株式会社ジェイコム埼玉・東日本	<ul style="list-style-type: none"> ・「防災情報サービス」の専用端末の展示 ・防災への取組み

参加団体名	内容
大塚製薬株式会社	<ul style="list-style-type: none"> ・備蓄用カロリーメイトの紹介（ローリングストックのすすめ） ・災害時における水分補給の重要性について
埼玉県助産師会さいたま市地区	<ul style="list-style-type: none"> ・助産師会の平時の活動について ・助産師会の災害時の活動について ・災害時の母子避難について ・母子避難時の体験について ・液体ミルク、粉ミルクキューブ、離乳食の配布 ・活動写真の展示
公益社団法人さいたま市防火安全協会	<ul style="list-style-type: none"> ・防災用品の展示、取扱い等 ・パンフレットの配布
さいたま市防災協力同業組合	
株式会社アクティオ	<ul style="list-style-type: none"> ・災害時用トイレ（トイレカー）の展示 ・災害時に必要なレンタル機材の展示
さいたま市保健福祉局 (動物愛護ふれあいセンター)	<ul style="list-style-type: none"> ・ペット同行避難に係るパネル及び避難グッズの紹介
さいたま市都市局 (都市総務課)	<ul style="list-style-type: none"> ・防災都市づくり計画の取組みに関する周知啓発 ・防災及び都市計画に係る冊子、印刷物の配布 ・防災関連パネルの展示
さいたま市建設局 (建築総務課)	<ul style="list-style-type: none"> ・建築物の耐震診断、耐震改修等及び地震防災に関する周知、啓発 ・木造住宅の「無料でできる耐震診断」の申請受付 ・耐震補強等助成事業のご案内 ・既存ブロック塀等改善事業のご案内
さいたま市建設局 (河川課)	<ul style="list-style-type: none"> ・さいたま市洪水、内水ハザードマップの展示・配布 ・さいたま市水位情報システムのチラシ配布
さいたま市水道局 (水道総務課)	<ul style="list-style-type: none"> ・市内応急給水所等の広報 ・災害用貯水タンク及び水道管（耐震管）の模型展示 ・過去の災害応急給水活動写真等の展示
さいたま市PRブース	<ul style="list-style-type: none"> ・避難情報の改定の周知啓発 ・各種防災ハザードマップの配布 ・さいたま市防災アプリの周知・啓発
埼玉トヨタ自動車株式会社	<ul style="list-style-type: none"> ・EV車（電気自動車）による給電の実演