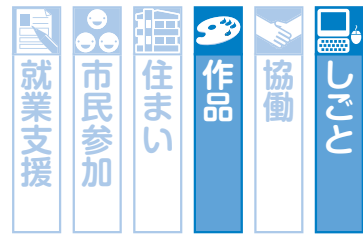


あなたの「おしえて」にこたえます(8時~21時、年中無休)

## さいたまコールセンター

☎048-835-3156 FAX048-827-8656



勤務日 9月~平成22年3月の月~金曜日のうち、1校あたり22日間 ※勤務時間は1日6時

### 理科支援員

申し込み 写真をはった履歴書に、離職年月日・理由などが分かる書類を添えて、直接、市役所3階 人事課へ。 ※その場で簡単な面接を行います。  
詳しくは、人事課(☎829・1090、FAX829・1998)へ。

任用期間 原則6か月 ※必要に応じ、6か月まで更新できます。  
勤務日時 月~金曜日の9時~16時 ※配属先により、異なる場合があります。  
勤務場所 市役所又は各区役所  
対象 市内在住で、勤務先の業績悪化などにより、平成20年10月以降に解雇された方  
募集人数 60人程度  
時給 830円(交通費の支給有り)  
申し込み 写真をはった履歴書に、離職年月日・理由などが分かる書類を添えて、直接、市役所3階 人事課へ。 ※その場で簡単な面接を行います。  
詳しくは、人事課(☎829・1090、FAX829・1998)へ。

### 緊急経済対策 臨時職員(事務補助)



間以内です。  
勤務場所 市立小学校 ※複数校での勤務となる場合があります。  
勤務内容 小学5・6年生の理科の授業で、観察・実験等の支援準備(後片付けなど)を行う  
対象 20歳以上の方(大学生は20歳未満でも可)  
募集人数 102人  
時給 830円(交通費の支給有り)  
募集要項の配布 市役所9階指導1課、各区1階情報公開コーナーで配布中 ※市ホームページからもダウンロードできます。  
応募方法 応募用紙に記入し、本人確認ができる書類(運転免許証や健康保険証など)のコピー、返信用封筒を同封し、郵送で、6月18日(木)(消印有効)までに、〒330-9588 浦和区常盤6-4-4 指導1課へ。  
※結果は全員に通知します。  
詳しくは、指導1課(☎829・1660、FAX829・1989)へ。



## 第9回さいたま市景観表彰・景観絵画コンクールの作品 を募集します

優れた都市景観の形成に寄与する建築物や緑化・美観維持活動、景観をテーマとする絵画作品などを募集し、表彰します。

### ●さいたま市景観表彰

#### ■景観賞

対象 次のいずれかに該当するもの ▶住宅・店舗・ビルなどの建築物 ▶門・塀、看板などの工作物 ※おおむね平成16年以降に完成したものとします。

#### ■景観協力賞

対象 次のいずれかに該当するもの ▶花壇・生け垣などの緑化 ▶建築協定や緑地協定などの活動、清掃などの美観維持活動 ▶長年維持・管理されているまち並みや建築物 など



▲カヤぶきの波多野郎 (第8回景観協力賞受賞)

#### 《共通》

応募用紙の配布 6月1日(月)から、市役所8階 都市計画課、各都市・公園管理事務所(北部…大宮区役所本館7階、

南部…中央区役所本館3階)、各区1階情報公開コーナー、各支所・市民の窓口などで配布 ※市ホームページからもダウンロードできます。

応募方法 応募用紙に記入し、対象物の写真2枚(遠景・近景)をはり、直接又は郵送で、7月31日(金)(消印有効)までに、〒330-9588 浦和区常盤6-4-4 都市計画課へ。 ※直接申し込みをする場合は、各都市・公園管理事務所、各区総務課でも受け付けます。

### ●景観絵画コンクール

テーマ 次のいずれかから1つ選択 ①自然と調和した形と色の街並み ②後世に伝えたい風景や街並み ③将来、住みたい街の姿

作品規格 ▶4つ切り画用紙(380mm×540mm)を横長に使用 ▶水彩画

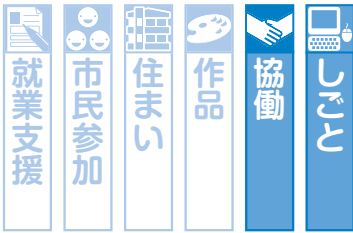
応募資格 市内在住又は在学の中学生

応募方法 作品の裏に、住所、氏名、学校名・学年・クラス、電話番号、選択したテーマの番号、タイトルを記載し、直接又は郵送で、9月11日(金)(消印有効)までに、都市計画課へ。

詳しくは、都市計画課(☎829・1404、FAX829・1979)へ。

**往復はがきでの申し込み**

催しなどへの参加申し込みが往復はがきの場合は、往信裏に必要事項を記入し、返信表には必ずあて名(住所、氏名)を記入してください ※結果は全員に通知します。



**臨時保育士の登録**

**勤務場所** 市立保育園  
**応募資格** 保育士資格を有する方  
**勤務条件** ▼通常保育(7時間45分) ▼時間外保育(朝夕2~4時間)  
 登録方法など、詳しくは、保育課(☎829・1867、FAX 29・2516)へ。



**全国生涯学習フェスティバル まなびアインさいたま2009の生涯学習事業**



まなびアインさいたま2009で行う講座や発表会など生涯学習事業を募集します。  
**開催期日** 11月2日(月)  
**時間** 9時~21時のうち希望する時間 ※調整する場合があります。  
**会場** 浦和コミュニティセンター

(浦和駅東口・コムナーレ10階)

**対象** 次のすべてを満たす事業  
 ▼受講料などが無料(材料費は別途徴収できません) ▼政治、宗教、営利を目的としない  
**募集事業数** 11事業以内  
**応募用紙の配布** 6月1日(月)から、市役所10階生涯学習振興課、各区1階情報公開コーナー、各図書館、各公民館、市民活動サポートセンター(浦和駅東口・コムナーレ9階)で配布 ※市ホームページからもダウンロードできます。  
**応募方法** 応募用紙に記入し、直接、郵送又はファクスで、6月22日(月)(必着までに、〒330-9588 浦和区常盤6-4-4 生涯学習振興課内 まなびアインさいたま2009事務局へ。  
 ※結果は全団体に通知します。  
 詳しくは、同事務局(☎829・1704、FAX 829・1990)へ。

**市国民健康保険運営協議会委員**

**任期** 8月7日から2年間  
**応募資格** 次のすべてを満たす方 ▼市内在住 ▼8月7日現在で、20歳~72歳 ▼市の国民健康保険に加入しており、任期中も引き続き加入する ▼年4回程度、月~金曜日の昼間に開催する会議に出席できる

**募集人数** 若干名

**応募方法** 任意のA4縦長用紙に横書きで、住所、氏名、年齢、電話番号、応募理由(3000字以内)、医療費の抑制に関する意見・提言(800字以内)を記載し、写真をはった履歴書を添えて、直接又は郵送で、6月1日(月)~19日(金)(必着)に、〒330-9588 浦和区常盤6-4-4 国民健康保険課(市役所西隣・ときわ会館3階)へ。  
 ※結果は、全員に通知します。  
 詳しくは、国民健康保険課(☎829・1277、FAX 829・1938)へ。

**市男女共同参画推進協議会委員**

**任期** 10月1日から2年間  
**内容** 男女共同参画のまちづくりの推進について調査・審議  
**応募資格** 次のすべてを満たす方 ▼市内在住、在勤又は在学 ▼10月1日現在で、20歳以上 ▼本市の他の審議会などの委員でない ▼政党職員、その他政治団体関係者ではない ▼年3回程度、月~金曜日の昼間に開催する会議に出席できる  
**募集人数** 8人程度  
**応募方法** 任意のA4縦長用紙に横書きで、住所、氏名、年齢、性別、職業(又は所属団体)、電

話番号、応募理由(3000字以内)、本市の男女共同参画施策に関する意見・提言(1,000字以内)を記載し、郵送、ファクス又はEメールで、6月30日(火)(必着)までに、〒330-9588 浦和区常盤6-4-4 男女共生推進課へ。  
 ※結果は全員に通知します。  
 詳しくは、男女共生推進課(☎829・1231、FAX 829・1969、[tanjo-kyosei@city.saitama.lg.jp](mailto:tanjyo-kyosei@city.saitama.lg.jp))へ。

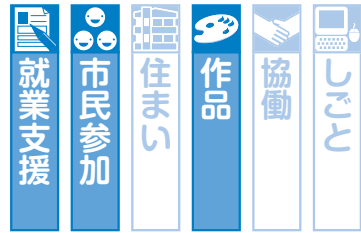
**廃棄物減量等推進審議会委員**

**任期** 8月23日から2年間  
**応募資格** 次のすべてを満たす方 ▼市内在住、在勤又は在学 ▼8月23日現在で、20歳以上 ▼本市の他の審議会などの委員でない ▼政党職員、その他政治団体関係者でない ▼年4回程度、月~金曜日の昼間に開催する会議に出席できる  
**募集人数** 4人  
**応募方法** 任意のA4用紙に、ごみの減量に関する意見(400字程度)を記載し、履歴書を添えて、直接又は郵送で、6月26日(金)(必着)までに、〒330-9588 浦和区常盤6-4-4 廃棄物政策課へ。  
 ※結果は全員に通知します。

あなたの「おしえて」にこたえます(8時~21時、年中無休)

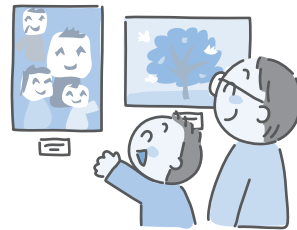
# さいたまコールセンター

☎048-835-3156 FAX048-827-8656



**就業支援**  
**市民参加**  
**住まい**  
**作品**  
**協働**  
**IT**

開催期間 10月25日(日)~31日(土)  
 ※作品の搬入は、10月19日(月)~20日(火)です。  
**会場** 県立近代美術館(浦和区常盤)、うらわ美術館(浦和区仲町)  
**部門** 日本画、洋画、彫刻、工芸、書、写真 ※各部門、1人2点までです。なお、作品は未発表のものに限りまます。  
**対象** 市内在住、在勤又は在学中で、15歳以上の方(中学生を除く)  
**費用** 1点¥2,000円  
**開催要項の配布** 7月1日(水)から、各区1階情報公開コーナー、各公民館、各図書館などで配布  
**申込み** 申込書に記入し、直接、郵送又はファクスで、9月1日(火)



## 第8回市美術展覧会の作品

詳しくは、廃棄物政策課(☎829・1336、FAX829・1991)へ。  
**作品**

開催期間 10月25日(日)~31日(土)  
 ※作品の搬入は、10月19日(月)~20日(火)です。  
**会場** 県立近代美術館(浦和区常盤)、うらわ美術館(浦和区仲町)  
**部門** 日本画、洋画、彫刻、工芸、書、写真 ※各部門、1人2点までです。なお、作品は未発表のものに限りまます。  
**対象** 市内在住、在勤又は在学中で、15歳以上の方(中学生を除く)  
**費用** 1点¥2,000円  
**開催要項の配布** 7月1日(水)から、各区1階情報公開コーナー、各公民館、各図書館などで配布  
**申込み** 申込書に記入し、直接、郵送又はファクスで、9月1日(火)

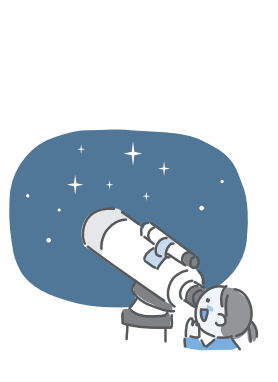
## 市民参加

詳しくは、文化振興課(☎829・12226、FAX832・8372)へ。  
 30日(水)(必着)に、〒330-9588 浦和区常盤6-4-4 文化振興課へ。  
 詳しくは、文化振興課(☎829・12226、FAX832・8372)へ。

## さいたま市花火大会の個人メッセージ花火

花火を打ち上げる際に放送する、30文字以内のメッセージを募集します。  
**期日** ①7月30日(木) ②8月8日(土) ③8月22日(土)  
**会場** ①大和田公園周辺(大宮区寿能町ほか) ②大崎公園周辺(緑区大崎) ③岩槻文化公園(岩槻区村国)  
**定数** 各20件(応募多数の場合には抽せん)  
**費用** 2万円 ※招待席2席飲み物、おつまみ付きが特典で付きます。  
**応募方法** (社)さいたま観光コンベンションビューローで配布中の応募用紙に記入し、ファクスで、①は7月3日(金)、②は7月17日(金)、③は7月31日(金)までに、同ビューロー内花火大会実行委員会事務局へ。  
 ※応募用紙は、同ビューローの

## 日本宇宙少年団(YAC)さいたま支部団員



ホームページ(<http://www.scvb.or.jp/>)からもダウンロードできます。なお、結果は全員に通知します。  
 詳しくは、同ビューロー内花火大会実行委員会事務局(☎647・83339、FAX647・0126)へ。  
**活動場所** 宇宙劇場(JACK大宮5階)ほか  
**内容** 天体観測、自然観察、科学実験・工作など  
**対象** 小学生~高校生  
**案内書の請求方法** 任意の用紙に、住所、氏名、学年、電話番号、「案内書希望」と記載し、90円切手をはった返信用封筒を同封し、郵送で、〒330-0085 3 大宮区錦町682-2 宇宙劇場へ。  
 詳しくは、宇宙劇場(☎647・0011、FAX647・0006)へ。

詳しくは、文化振興課(☎829・12226、FAX832・8372)へ。  
 30日(水)(必着)に、〒330-9588 浦和区常盤6-4-4 文化振興課へ。  
 詳しくは、文化振興課(☎829・12226、FAX832・8372)へ。

詳しくは、ハローワーク大宮(☎667・8609)、又は労働政策課(☎829・1370、FAX829・1987)へ。

## 就業支援

新規学校卒業生求人説明会の参加事業主

期日	時間	会場
6/3(水)	14:00~16:00	ニッポンシティ市民ホール(大宮駅西口)
6/4(木)		商會一區事務所(浦和高砂)

期日・会場など 左表のとおり

内容 学校卒業生の採用における手続きや留意事項の説明、求人票の配布

対象 平成22年3月の新卒者中学校卒業以上)を採用予定の事業主

## 内職求人情報

事業者からの内職求人情報を募集しています。いただいた求人情報は、条件のあった内職希望者に斡旋(あつせん)します。  
**利用日時** 火・金曜日 10時~16時(祝・休日を除く)  
 詳しくは、岩槻内職相談室(☎758・0150、FAX758・0159)へ。