

広告 **あんしん料金のご葬儀が執り行えます。**

武蔵浦和ホール 浦和ホール 与野ホール 大宮ホール コスミック大宮  
岩槻ホール 浦和斎場 ひかり会館 思い出の里 上尾伊勢斎場つづし

株式会社 **セーモニー** 0120-41-1147  
さいたま市浦和区常盤9-4-13 ☎048-822-6446(代) ホームページ <http://www.sougi.info>

**採用日** H22.1/1  
**職種** 看護師 3人程度  
 助産師 3人程度  
 H22.4/1  
**職種** 看護師 24人程度  
 助産師 4人程度

**対象** 昭和35年1月2日以降に生まれた方  
 昭和35年4月2日以降に生まれた方

**人数** 7人程度  
 3人程度  
 24人程度  
 4人程度

※いずれも該当する職種の免許を取得又は取得見込みの方に限ります。

**採用日など** 左表のとおり

**選考日** 10月3日(土)

**受験申込書の配布** 市立病院総合案内、各区1階情報公開コーナー、各支所・市民の窓口、各図書館などで配布中

**申込み** 受験申込書に記入し、直接又は郵送で、9月24日(木)消印有効)までに、〒333-6185 22 緑区三室2460 市立病院庶務課へ。



**募集** します

**看護師・助産師(正職員)**

**ぐびと**

**勤務時間** 8時30分～17時15分

**勤務場所** 市立病院(緑区三室)

**時給** ▼正看護師Ⅱ1,600円  
 ▼薬剤師、理学療法士、診療放射線技師Ⅱ1,350円

※勤務形態により、社会保険への加入や通勤手当などを支給します。なお、勤務日時は相談に尽きます。

応募方法など、詳しくは、市立病院 庶務課(☎873・4217、FAX873・5451)へ。

**少人数指導サポートプラン 臨時教員補助員(非常勤)**

**勤務期間** 平成22年4月1日(木)～23年3月31日(木)

**勤務時間** 1日5時間、週5日(原則として授業日)

**勤務場所** 市立小・中学校

**時給** 1,210円

**応募資格** ①小学校：小学校の教員免許状を有する方 ②中学校：中学校の教員免許状(全科対象)を有する方 ※いずれも平成22年3月までに取得見込みの方を含みます。

**募集人数** ①102人 ②57人

詳しくは、同病院 庶務課(☎873・4217、FAX873・5451)へ。

**看護師・薬剤師・理学療法士・診療放射線技師(臨時職員)**

**勤務時間** 8時30分～17時15分

**勤務場所** 市立病院(緑区三室)

**時給** ▼正看護師Ⅱ1,600円  
 ▼薬剤師、理学療法士、診療放射線技師Ⅱ1,350円

※勤務形態により、社会保険への加入や通勤手当などを支給します。なお、勤務日時は相談に尽きます。

応募方法など、詳しくは、市立病院 庶務課(☎873・4217、FAX873・5451)へ。

**少人数指導サポートプラン 臨時教員補助員(非常勤)**

**勤務期間** 平成22年4月1日(木)～23年3月31日(木)

**勤務時間** 1日5時間、週5日(原則として授業日)

**勤務場所** 市立小・中学校

**時給** 1,210円

**応募資格** ①小学校：小学校の教員免許状を有する方 ②中学校：中学校の教員免許状(全科対象)を有する方 ※いずれも平成22年3月までに取得見込みの方を含みます。

**募集人数** ①102人 ②57人

詳しくは、同病院 庶務課(☎873・4217、FAX873・5451)へ。

**看護師・薬剤師・理学療法士・診療放射線技師(臨時職員)**

**勤務時間** 8時30分～17時15分

**勤務場所** 市立病院(緑区三室)

**時給** ▼正看護師Ⅱ1,600円  
 ▼薬剤師、理学療法士、診療放射線技師Ⅱ1,350円

※勤務形態により、社会保険への加入や通勤手当などを支給します。なお、勤務日時は相談に尽きます。

応募方法など、詳しくは、市立病院 庶務課(☎873・4217、FAX873・5451)へ。

**少人数指導サポートプラン 臨時教員補助員(非常勤)**

**勤務期間** 平成22年4月1日(木)～23年3月31日(木)

**勤務時間** 1日5時間、週5日(原則として授業日)

**勤務場所** 市立小・中学校

**時給** 1,210円

**応募資格** ①小学校：小学校の教員免許状を有する方 ②中学校：中学校の教員免許状(全科対象)を有する方 ※いずれも平成22年3月までに取得見込みの方を含みます。

**募集人数** ①102人 ②57人

応募用紙の配布 9月14日(月)から、市役所10階 教職員課で配布 ※市ホームページからもダウンロードできます。

**応募方法** 応募用紙に記入し、10月5日(月)～9日(金)に、直接、教職員課へ。

詳しくは、教職員課(☎829・1653、FAX829・1990)へ。

**平成22年度スクールカウンセラー・さわやか相談員**

①スクールカウンセラー

**内容** 市立小・中学校で、教職員や保護者へ助言・指導し、小・中学生からの相談に応じる

**応募資格** 次のいずれかを満たす方 ▼臨床心理士の資格を有する(平成22年4月までの取得見込を含む) ▼精神科医師 ▼臨床心理に高度な知識を有する常勤の大学教員

②さわやか相談員

**内容** 市立中学校に常駐し、学区内の小・中学生、保護者の相談に応じる

**対象** 相談に応じられる知識や経験・技能のある方

《共通》

**募集要項の配布** 9月3日(木)～16日(水)に、各教育相談室(北：北区日進町、堀崎：見沼区堀崎町、下落合：中央区下落合、岸町：浦和区岸町)で配布 ※ホームページ

応募用紙の配布 9月14日(月)から、市役所10階 教職員課で配布 ※市ホームページからもダウンロードできます。

**応募方法** 応募用紙に記入し、10月5日(月)～9日(金)に、直接、教職員課へ。

詳しくは、教職員課(☎829・1653、FAX829・1990)へ。

**平成22年度スクールカウンセラー・さわやか相談員**

①スクールカウンセラー

**内容** 市立小・中学校で、教職員や保護者へ助言・指導し、小・中学生からの相談に応じる

**応募資格** 次のいずれかを満たす方 ▼臨床心理士の資格を有する(平成22年4月までの取得見込を含む) ▼精神科医師 ▼臨床心理に高度な知識を有する常勤の大学教員

②さわやか相談員

**内容** 市立中学校に常駐し、学区内の小・中学生、保護者の相談に応じる

**対象** 相談に応じられる知識や経験・技能のある方

《共通》

**募集要項の配布** 9月3日(木)～16日(水)に、各教育相談室(北：北区日進町、堀崎：見沼区堀崎町、下落合：中央区下落合、岸町：浦和区岸町)で配布 ※ホームページ

応募用紙の配布 9月14日(月)から、市役所10階 教職員課で配布 ※市ホームページからもダウンロードできます。

**応募方法** 応募用紙に記入し、10月5日(月)～9日(金)に、直接、教職員課へ。

詳しくは、教職員課(☎829・1653、FAX829・1990)へ。

**平成22年度スクールカウンセラー・さわやか相談員**

①スクールカウンセラー

**内容** 市立小・中学校で、教職員や保護者へ助言・指導し、小・中学生からの相談に応じる

**応募資格** 次のいずれかを満たす方 ▼臨床心理士の資格を有する(平成22年4月までの取得見込を含む) ▼精神科医師 ▼臨床心理に高度な知識を有する常勤の大学教員

②さわやか相談員

**内容** 市立中学校に常駐し、学区内の小・中学生、保護者の相談に応じる

**対象** 相談に応じられる知識や経験・技能のある方

《共通》

**募集要項の配布** 9月3日(木)～16日(水)に、各教育相談室(北：北区日進町、堀崎：見沼区堀崎町、下落合：中央区下落合、岸町：浦和区岸町)で配布 ※ホームページ

ホームページ(☎<http://gakkoukyouiku.saitama-city.ed.jp/>)からもダウンロードできます。

**応募方法** 応募用紙に記入し、直接又は郵送で、9月16日(水)必着)までに、①は〒3338-0002 中央区下落合6-10-3 下落合教育相談室、②は〒3337-0052 見沼区堀崎町48-1 堀崎教育相談室へ。 ※選考あり

詳しくは、①下落合教育相談室(☎857・6802、FAX855・2877)、②堀崎教育相談室(☎688・1414、FAX688・1464)へ。

**学校図書館司書(非常勤)**

**勤務期間** 平成22年4月1日(木)～23年3月31日(木)

**勤務時間** 1日6時間、週4日(原則として授業日)

**勤務場所** 市立小・中学校

**応募資格** 司書又は司書補の資格を有する方(平成22年3月までの取得見込みを含む)

**時給** 1,120円

**募集人数** 若干名

**応募用紙の配布** 9月10日(木)から、市役所10階教職員課で配布 ※市ホームページからもダウンロードできます。

**応募方法** 応募用紙に記入し、10月1日(木)～23日(金)の9時～17時に、直接、教職員課へ。

ホームページ(☎<http://gakkoukyouiku.saitama-city.ed.jp/>)からもダウンロードできます。

**応募方法** 応募用紙に記入し、直接又は郵送で、9月16日(水)必着)までに、①は〒3338-0002 中央区下落合6-10-3 下落合教育相談室、②は〒3337-0052 見沼区堀崎町48-1 堀崎教育相談室へ。 ※選考あり

詳しくは、①下落合教育相談室(☎857・6802、FAX855・2877)、②堀崎教育相談室(☎688・1414、FAX688・1464)へ。

**学校図書館司書(非常勤)**

**勤務期間** 平成22年4月1日(木)～23年3月31日(木)

**勤務時間** 1日6時間、週4日(原則として授業日)

**勤務場所** 市立小・中学校

**応募資格** 司書又は司書補の資格を有する方(平成22年3月までの取得見込みを含む)

**時給** 1,120円

**募集人数** 若干名

**応募用紙の配布** 9月10日(木)から、市役所10階教職員課で配布 ※市ホームページからもダウンロードできます。

**応募方法** 応募用紙に記入し、10月1日(木)～23日(金)の9時～17時に、直接、教職員課へ。

ホームページ(☎<http://gakkoukyouiku.saitama-city.ed.jp/>)からもダウンロードできます。

**応募方法** 応募用紙に記入し、直接又は郵送で、9月16日(水)必着)までに、①は〒3338-0002 中央区下落合6-10-3 下落合教育相談室、②は〒3337-0052 見沼区堀崎町48-1 堀崎教育相談室へ。 ※選考あり

詳しくは、①下落合教育相談室(☎857・6802、FAX855・2877)、②堀崎教育相談室(☎688・1414、FAX688・1464)へ。

**学校図書館司書(非常勤)**

**勤務期間** 平成22年4月1日(木)～23年3月31日(木)

**勤務時間** 1日6時間、週4日(原則として授業日)

**勤務場所** 市立小・中学校

**応募資格** 司書又は司書補の資格を有する方(平成22年3月までの取得見込みを含む)

**時給** 1,120円

**募集人数** 若干名

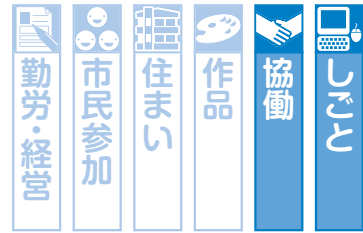
**応募用紙の配布** 9月10日(木)から、市役所10階教職員課で配布 ※市ホームページからもダウンロードできます。

**応募方法** 応募用紙に記入し、10月1日(木)～23日(金)の9時～17時に、直接、教職員課へ。

あなたの「おしえて」にこたえます(8時~21時、年中無休)

# さいたまコールセンター

☎048-835-3156 FAX048-827-8656



## 自衛官

詳しくは、教職員課(☎829・1653、FAX829・1990)へ。

募集期間 9月7日(月)~10月2日(金)

募集種目 ①防衛大学校学生

②防衛医科大学校学生 ③看護学生

応募資格 高校卒業平成22年3月に卒業見込みを含む)以上の学歴を有し、①②は21歳未満、③は24歳未満の方 ※日本国籍を有する方に限ります。

応募方法など、詳しくは、自衛隊さいたま地域事務所(☎651・2420)、又は市民総務課(☎829・1213、FAX829・1992)へ。



## 公民館運営審議会委員

任期 11月1日から2年間

内容 生涯学習総合センター及び公民館が実施する事業の企画について調査・審議する

応募要件 生涯学習の知識・経験があり、次のすべてを満たす方  
▼市内在住、在勤又は在学の20歳以上 ▼本市の他の審議会などの委員でない ▼政党職員、その他政治団体関係者でない

▼月~金曜日の昼間に開催する会議(年6回程度)に出席できる  
募集人数 3人

応募方法 任意のA4縦長用紙に横書きで、住所、氏名、「公民館事業に関する意見」

提言(1、200字以内)を記載し、写真を



はつた履歴書を添えて、直接又は郵送で、9月16日(水)(必着)までに、〒330-0854 大宮区桜木町1-10-18 シーノ大宮センタープラザ7階 生涯学習総合センターへ。

詳しくは、生涯学習総合センター(☎643・5651、FAX648・1860)へ。

## 都市計画審議会委員

任期 12月から2年

応募要件 次のすべてを満たす方  
▼市内在住、在勤又は在学の20歳以上 ▼本市の他の審議会などの委員でない ▼月~金曜日の昼間に開催する会議(年

4回程度)に出席できる  
募集人数 2人

応募方法 任意の用紙に、住所、氏名、年齢、職業(又は所属団体)、電話番号、市の都市づくりに対する意見考え方を含む応募動機(80

0字程度)を記載し、直接、郵送又はEメールで、9月25日(金)(必着)までに、〒330-9588 浦和区常盤6-4-4 都市計画課へ。 ※後日面接を行います。

詳しくは、都市計画課(☎829・1403、FAX829・1979、✉toshi-keikaku@city.saitama.lg.jp)へ。

## みどりの功労賞表彰候補者の推薦

みどりの保全や緑化の推進に貢献された市民、事業者、団体の推薦を募集します。

■公園・緑地の維持管理、花とみどりのまちづくり推進活動  
対象 次のいずれかを無償で通算10年以上行っている方 ▼花やみどりの植栽や、オープンガーデン作りなど ▼公園、緑地の清掃など

■緑化に関する寄附  
対象 本市に対し、次のいずれかを行った個人、事業者又は団体など ①公園・緑地用地を寄附した ②公園に時計台などの設備や樹木などを寄附した ③土地を公園や緑地として、通算20年以上貸している

※②は、平成20年4月1日~平成21年3月31日に、個人が10万円・事業者が100万円・団体が30万円相当額以上の寄附をした

ものに限ります。

《共通》  
推薦書の配布 9月1日(火)から、市役所8階みどり推進課、各都市・公園管理事務所(北部：大宮区役所本館7階、南部：中央区役所本館3階)、各区1階情報公開コーナー、各支所市民の窓口などで配布 ※市ホームページからもダウンロードできます。

推薦方法 推薦用紙に記入し、直接又は郵送で、9月30日(水)(必着)までに、〒330-9588 浦和区常盤6-4-4 みどり推進課へ。

詳しくは、みどり推進課(☎829・1423、FAX829・1979)へ。

## 成人式ボランティア(無償)

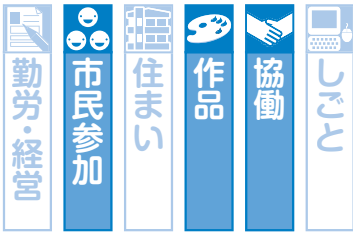
活動期日 平成22年1月11日(祝)  
対象 市内在住又は在学で、15歳以上の方(中学生を除く)

募集人数 50人(先着順)

応募用紙の配布 各区コミュニティ課、各支所・市民の窓口、各図書館、各公民館で配布中

応募方法 申込書に記入し、9月3日(木)から、郵送又はファクスで、〒330-9588 浦和区常盤6-4-4 青少年育成課へ。

詳しくは、青少年育成課(☎829・1716、FAX829・1960)へ。



**往復はがきでの申し込み**

催しなどへの参加申し込みが往復はがきの場合は、往信裏に必要事項を記入し、返信表には必ずあて名(住所、氏名)を記入してください ※結果は全員に通知します。

**さいたまファミリー・サポート・センター会員**



育児の援助(有償)ができる方と利用する方を募集しています。なお、会員登録には、次の説明会への参加が必要です。

説明会期日 ①10月3日(土) ②10月15日(木) ③11月6日(金) ④11月17日(火)

説明会時間 13時30分～16時30分  
会場 ①・③浦和コミュニティセンター(浦和駅東口・コムナール10階) ②・④生涯学習総合センター(大宮駅西口・シーノ大宮センタープラザ10階)

**緊急サポートセンター埼玉 サポート会員**

病児などの預かりを援助(有償)していただける方を募集しています。なお、会員登録には、次の講習会への参加が必要です。

講習会期日 9月28日(月)・30日(水)

10月1日(木)・3日(土)(全4回)  
講習会時間 10時～17時(10月3日は9時～12時)  
会場 浦和コミュニティセンター(浦和駅東口・コムナール9・10階)  
費用 無料

**援助を受けたい方の利用説明会**  
期日 ▼9月13日(日) ▼10月3日(土)  
時間 10時～12時

応募方法など、詳しくは、NPO法人病児保育を作る会 緊急サポートセンター埼玉(☎050・3379・7350、FAX050・3488・0147)、又は子育て支援課(☎829・1271、FAX829・1935)へ。



**第5回面白い選挙啓発標語**

内容 選挙の大切さや投票の参加を呼びかける啓発標語

対象 市内在住又は在学の方

注意事項 ▼1人1作品(未発表のもの) ▼作品に用いる漢字は常用漢字に限る ※著作権は市に帰属します。

賞・賞品 ▼最優秀賞：図書カード3,000円分 ▼優秀賞：図書カード1,000円分  
※受賞作品は、市ホームページ

で区名・氏名などと共に発表します。

**応募方法** 任意の用紙に標語、住所、氏名(ふりがな)、年齢、電話番号、在学の方は学校名学年を記載し、直接、郵送、ファクス又はEメールで、10月30日(金)(消印有効)までに、〒330-9588 浦和区常盤6-4-4 選挙課へ。

詳しくは、選挙課(☎829・1773、FAX829・1994、☎senkyo@city.saitama.lg.jp)へ。

**シルバー作品展の作品**

区・期日など 左表のとおり

No.	区	期日	会場
①	西・北・大宮・大見沼	12/1(火)～3(木)	大宮ソニック市民ホール(大宮駅西口)
②	中央・桜・浦和・南・岩槻	11/17(火)～20(金)	埼玉会館1階第3展示室(浦和区高砂)

※展示品は直接搬入してください。

内容 書、絵画、写真、手工芸など

対象 市内在住で、60歳以上の方  
応募用紙の配布 各区高齢介護課、各支所、各公民館、各老人福祉センターで配布中

応募方法 応募用紙に記入し、9月1日(火)～30日(水)に、直接、各区高齢介護課へ。  
詳しくは、①大宮区高齢介護

課(☎646・3067、FAX657・1201)、②桜区高齢介護課(☎856・6177、FAX857・5041)へ。



**市民参加型ミュージカル「人魚姫」の出演者**

上演期日 平成22年3月14日(日)  
上演会場 市民会館おみや(大宮区下町)

指導 劇団東少  
主演 正木慎也(俳優)ほか

練習期日 10月25日(日)～平成22年3月の指定する日(全20回)  
※10月12日(祝)の10時から説明会を実施します。

対象 6歳以上の方  
定員 100人(応募多数の場合は抽せん)

費用 1万8,000円(当日の参加費を含む) ※衣装代が別途掛かります。

申込み 往復はがきに「人魚姫出演希望」と記入し、住所、氏名、年齢、性別、電話番号、説明会参加の有無を、9月25日(金)(必着)までに、〒336-0002 南区根岸1-7-1 (財)市文化振興事業団へ。

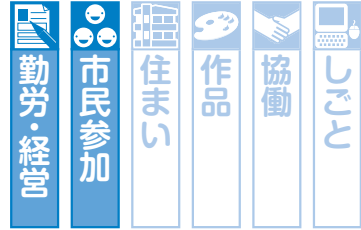
詳しくは、同事業団(☎866・4600、FAX837・2572)へ。



あなたの「おしえて」にこたえます(8時~21時、年中無休)

# さいたまコールセンター

☎048-835-3156 FAX048-827-8656



## 荒川彩湖公園 フリーマーケット参加者

日時 10月11日(日) 10時~15時  
(雨天中止)

参加費 1区画(2.4m×2.4m) 1,000円

募集数 50区画(1団体につき3区画まで、応募多数の場合は抽せん) ※専門業者など、営利目的の方は出店できません。

応募方法 往復はがきで、住所氏名、電話番号、区画数を、9月28日(月)必着までに、〒338-0002 中央区下落合5-11-10 下落合プールへ。

詳しくは、下落合プール(☎852-2518、FAX858-2621)へ。

## 三橋総合公園 フリーマーケット参加者

日時 11月1日(日) 10時~15時  
(雨天中止)

参加費 1区画(2.4m×2.4m) 1,000円

募集数 80区画(応募多数の場合抽せん) ※専門業者など、営利目的の方は出店できません。

応募方法 往復はがきで、住所氏名、電話番号、区画数を、9月30日(水)消印有効までに、〒331-0052 西区三橋5-190 三橋総合公園へ。

詳しくは、三橋総合公園(☎623-0505、FAX623-1313)へ。

## 消防フェア2009 はしご車搭乗体験



期日 10月18日(日)

時間 ▼11時~12時 ▼12時~13時  
▼13時~14時 ▼14時~15時

会場 市役所西側駐車場

対象 市内在住で、小学生以下の子ども ※保護者1人の同伴ができますが、子どもを抱いての搭乗はできません。

定数 各50組(応募多数の場合抽せん)

費用 無料

申込み 往復はがき(1人1通のみ)で、時間、住所、氏名、子どもの年齢、電話番号を、9月14日(月)消印有効までに、〒330-0061 浦和区常盤6-1-1-28 予防課へ。 ※当日券の配布はありません。

詳しくは、予防課(☎833)。

7509、☎833・7529)へ。  
※駐車場はありません。

## 勤労・経営

### 優良勤労者表彰候補者の推薦

表彰期日 平成22年1月25日(月)  
会場 コルソ7階コルソホール(浦和駅西口)

推薦者 市内にある事業所(正規従業員が300人以下で、国及び地方公共団体を除く)の事業主  
推薦基準 勤続年数が20年目(平成元年4月1日~平成2年3月31日に就職した方)、又は30年目(昭和54年4月1日~昭和55年3月31日に就職した方)で、勤務成績が優秀な方

推薦用紙の配布 市役所2階労働政策課、各区くらし応援室、(助)市産業創造財団(中央区下落合)、さいたま商工会議所各支所  
(大宮:大宮区大門町、与野:中央区下落合、浦和:浦和区高砂、岩槻:岩槻区本町)で配布中

推薦方法 推薦用紙に記入し、直接又は郵送で、10月15日(木)までに、〒330-0958 浦和区常盤6-4-4 労働政策課へ。

詳しくは、労働政策課(☎829-1370、FAX829-1929)へ。

## 内職求人情報

事業者からの内職求人情報を募集しています。いただいた求人情報は、条件のあった内職希望者に斡旋(あせせん)します。

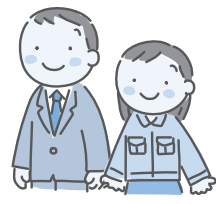
利用時間 火・金曜日 10時~16時(祝・休日を除く)

詳しくは、岩槻内職相談室(☎758-0150、FAX758-0159)へ。

## ワークジョイさいたまの会員

サービス内容 ▼入学・結婚・出産などの祝い金や休業などの見舞金の給付 ▼人間ドック受診料の一部補助 ▼レジャー施設の割引利用など

対象 市内にある事業所(従業員300人以下の会社・工場・商店など)の事業主及びその事業所に勤務している方 ※事業所単位での入会となります。



費用 会員1人につき入会金500円、会費(月額)500円

入会方法など、詳しくは、ワークジョイさいたま(☎840-1133、FAX859-1711)へ。