

# 今月のTopics! トピックス

市からのお知らせ  
市民の皆さんに  
大切なお知らせです!

## 市・各区役所代表電話・ファクス番号一覧

市役所	TEL 829・1111 FAX 829・1018
西区役所	TEL 622・1111 FAX 620・2760
北区役所	TEL 653・1111 FAX 669・6160
大宮区役所	TEL 657・0111 FAX 646・3160
見沼区役所	TEL 687・1111 FAX 681・6160
中央区役所	TEL 856・1111 FAX 840・6160
桜区役所	TEL 858・1111 FAX 856・6270
浦和区役所	TEL 825・1111 FAX 829・6233
南区役所	TEL 838・1111 FAX 844・7270
緑区役所	TEL 874・1111 FAX 712・1270
岩槻区役所	TEL 790・0111 FAX 790・0260

上記の電話番号は代表で、さいたまコールセンターにつながります。ファクス番号は広報課(区役所は総務課)です。お問合せの際は、必ず担当課名をお知らせください。特にファクスを送信する際は、ご注意ください。また、番号の掛け間違いには、ご注意ください。

## 人口と世帯

令和3年8月1日現在

人口	1,330,330人(+44)
男	660,542人(+38)
女	669,788人(+6)
世帯数	620,686世帯(+277)
面積	217.43km <sup>2</sup> ( )内は前月比

## CONTENTS

お知らせ	P12
募集	P17
情報掲示板	P20
相談	P31
Information	P32
〇〇年前のさいたま	P33
さいたまフォト日記	P34

## お知らせ

### 新型コロナウイルス関連

雇用調整助成金・緊急雇用安定助成金の申請費用を補助します



申請事務を社会保険労務士に依頼した場合の費用を補助します。

**対象** 雇用調整助成金又は緊急雇用安定助成金の申請を行う市内事業者 ※労働者数が20人以下の小規模事業者に限ります。  
**補助金額** 5万円を上限とし、社会保険労務士に支払った費用相当額 ※予算の範囲内で補助

します。

詳しくは、労働政策課(TEL 829・1370、FAX 829・1944)へ。

新型コロナウイルスで宿泊・自宅療養等をしていられる方は特例郵便等投票ができます

新型コロナウイルスにより宿泊・自宅療養等をしていて次の要件に該当する方は、自宅や宿泊施設などから郵便で投票ができます。

**対象** 次のいずれかに該当し、外出自粛要請又は隔離・停留の措置に係る期間が、選挙の公示日又は告示日の翌日から選挙期日までの期間にかかると見込まれる選挙人 ▼感染症法・検疫法の規定により外出自粛要請を受けた ▼検疫法の規定により隔離又は停留の措置を受けて宿泊施設内に収容されている

詳しくは、各区総務課、又は選挙課(TEL 829・1773、FAX 829・1994)へ。

窓口などでの接触機会をなるべく避けましょう

■電子申請・届出サービスを活用ください

自宅や職場のパソコンやスマートフォンから、各種申請や届出を行うことができます。また、マイナンバーカードを所持している方は、住民票や税証明書などを、電子申請で取得できます。詳しくは、市ホームページをご覧ください。

■証明書などはコンビニエンスストア等でも取得できます

マイナンバーカードを所持している方は、住民票、戸籍、印鑑証明書、最新年度の個人市民税・県民税の証明書を、コンビニエンスストア等で取得できます。

詳しくは、電子申請・届出サービスはデジタル改革推進部(TEL 829・1048、FAX 829・1985)、住民票などは区政推進部(TEL 829・1833、FAX 829・1992)、税証明書は税制課(TEL 829・1159、FAX 829・1986)へ。

エチケットを守って安全に公共交通を利用しましょう



安全に公共交通を利用するために、一人ひとりがマスクの着用や会話を控えるなどのエチケットを守りましょう。

詳しくは、交通政策課(TEL 829・1054、FAX 829・1979)へ。

新型コロナウイルスに関連する不当な差別や偏見をなくしましょう

感染者や濃厚接触者、医療従事者などに対する誤解や偏見に基づく差別は決して許されるものではありません。公的機関の提供する正確な情報を手直し、冷静な行動に努めましょう。

## いばも

入学準備金貸付制度(無利子)をご利用ください

詳しくは、人権政策・男女共同参画課(TEL 829・1132、FAX 829・1969)へ。

**対象** 本人又は保護者が市内在住で、令和4年4月に高等学校、高等専門学校、大学、短期大学又は専修学校への入学を予定している方 ※連帯保証人(要件有)が必要です。なお、市の奨学金制度との併用はできません。  
**貸付限度額** ①高等学校、高等専門学校、専修学校(高等課程)：20万円 ②大学、短期大学、

お知らせ

募集

催し

講座

スポーツ

その他

相談

Information

〇〇年前の  
やごたま

やごたま  
フォト日記

## 新型コロナウイルスに関する 各種支援を実施しています



種別	問合せ	
個人向け	住居確保給付金	生活自立・仕事相談センター(各区福祉課内)
	傷病手当金(国民健康保険・後期高齢者医療制度)	各区保険年金課
	子育て世帯生活支援特別給付金	子育て支援政策課 ☎829・1270、☎829・1960
事業者向け	埼玉県感染防止対策協力金	埼玉県中小企業等支援相談窓口 ☎0570・000・678【9時～21時(土・日曜日、祝・休日は18時まで)】
	生産性革命支援事業(事業再構築補助金)	(公財)市産業創造財団 ☎851・6652、☎851・6653【月～金曜日(祝・休日を除く)8時30分～17時】
	生産性革命推進事業効果促進補助金	経済政策課 ☎829・1362、☎829・1944
各種保険料控除	市民税等	市民税課 ☎829・1913、☎829・1986
	軽自動車税の軽減	
	個人市民税等の住宅ローン控除	
	国民健康保険税の減免	各区保険年金課 ※国民年金保険料については、各年金事務所(大宮☎652・3399、☎652・4700、浦和☎831・1638、☎833・7019、春日部☎737・7112、☎737・7039)でも受け付けています。
	後期高齢者医療保険料の減免	
	国民年金保険料の免除・猶予	
	介護保険料の減免	各区高齢介護課
公共料金	水道料金・下水道使用料の猶予	水道局電話受付センター ☎665・3220、☎665・5536 各水道営業所 北部☎714・9905、☎653・0089 南部☎714・9916、☎832・2899
	その他の公共料金	加入・契約している各事業者

詳しくは、市ホームページ又は各問合せへ。

②の貸付を対象として、返還時に、要件を満たした方の返還金を一部免除できる制度があります。

詳しくは、学事課(☎829・1647、☎829・1990)へ。

申請期間 ▼9月6日(月)～30日(木)②で12月17日(金)までに合格が見込まれる方に限る) ▼12月6日(月)～24日(金)

申請書 市役所学事課、各区情報公開コーナーで配布中 ※市ホームページでダウンロードもできます。

返還方法 卒業後7か月目から、①は30回、②は60回の月ごとの分割返還

### 子育て応援ブックを配布しています

掲載内容 出産や子育てに関する制度や相談窓口など

配布場所 各区支援課・保健センター、各支所・市民の窓口、各子育て支援センターなど ※市ホームページでもご覧いただけます。

詳しくは、子育て支援政策課(☎829・1271、☎829・1960)へ。

### 令和3年度就学時健康診断を実施します

令和4年4月に小学校へ入学する子どもを対象に、9月上旬に健康診断通知書などを発送します。※日程は、市ホームページへ

### 保健・福祉

#### 産婦健康診査費用の一部を助成します

対象 出産後おおむね1か月で、産婦健康診査(こころの健康チェックを含む)を受診した方

助成額 上限5,000円(1人1回のみ)

助成券 母子健康手帳配布時に、妊婦健康診査等助成券と共に配布

詳しくは、地域保健支援課(☎840・2218、☎840・2229)へ。

#### 新たに年金生活者支援給付金の支給対象となる方に請求書が送付されます

公的年金などの収入や所得が一定基準額以下の年金受給者に、給付金が支給されます。新たに支給要件を満たす方には、日本年金機構から請求手続きに必要な書類が9月から順次送付されます。

詳しくは、各年金事務所(大宮☎652・3399、☎652・4700、浦和☎833・7019、春日部☎737・7112、☎737・7039)、又は各区保険年金課へ。

#### 健康診査を受けていない方に受診の勧奨をします

35～74歳の国民健康保険加入者にはがきを送付します。健康診査はご自身の健康状態を知る良い機会です。病気の重症化を防ぐためにも、毎年必ず受けましょう。

詳しくは、各区保険年金課、又は国民健康保険課(☎829・1277、☎829・1990)へ。

#### 受動喫煙を防止しましょう

受動喫煙は健康への悪影響を及ぼします。たばこの健康影響について正しく理解し、受動喫煙の防止に努めましょう。

九都県市では、がん征圧月間の9～11月に受動喫煙防止に関する普及啓発を実施しています。

詳しくは、健康増進課(☎829・1294、☎829・1967)へ。

#### 身体障害者補助犬の受け入れにご理解ください



公共施設や交通機関、レストランなどの不特定多数の人が出入りする施設等には、補助犬同伴の受け入れが義務付けられています。受け入れの際は、次のことを心掛けましょう。

- 苦情があった場合は、受け入れ義務があることなどを説明し、理解を求めます
- 補助犬が困った行動をしている場合は、補助犬利用者に伝える

身体障害者補助犬は、目や耳、手足に障害のある方をサポートする犬で、特別な訓練により、社会のマナーを守ることが出来ます。補助犬の行動や衛生面は補助犬利用者が管理しています。

詳しくは、障害支援課(☎829・1308、☎829・1991)へ。

### 不妊症・不育症を正しく理解しましょう

不妊症は女性だけではなく、男性にも要因があることがあります。不育症は適切な検査や治療をすることで、8割以上の方が出産につながります。自身や相手の健康、将来のライフデザインについて、身近な人と話し合ってみましょう。※相談や助成などの詳細は、市ホームページでもご覧いただけます。

**男性も女性も10代・20代から健康的な生活を送り、自分の体と向き合みましょう。**

詳しくは、地域保健支援課(☎840・22218、FAX840・2229)へ。

### 結核を予防しましょう

結核の初期症状は風邪と似ているため、受診や診断が遅れ、重症化や集団感染につながる場合があります。結核は早期に見すれば、外来で治療できる病気で、予防と早期発見のために、次のことを心掛けましょう。

● BCG接種は生後5〜8か月に受ける

● せき・たん・微熱などの症状が2週間以上続く場合は、医療機関を受診し、結核の心配を医師に相談する

● 十分な睡眠・食事・適度な運動で、健康管理に努める

詳しくは、疾病予防対策課(☎840・22204、FAX840・22204)へ。

### 税

230)へ。  
事務所や家屋敷などをお持ちの方は申告が必要な場合があります

令和3年1月1日時点で、住所以外の区に、個人で事務所、事業所又は家屋敷を所有する方は、その区を管轄する市税事務所に個人住民税の申告が必要です。詳しくは、各市税事務所個人課税課(北部☎646・3102、FAX646・3164、南部☎829・1389、FAX829・6236)へ。

### 農地の不動産公売を実施します

市税などの滞納により差し押さえた不動産を公売します。入札は郵送で受け付けます。※入札方法や物件の詳細は、9月1日(水)から市ホームページでご覧いただけます。なお、買受希望者は買受適格証明書の提出が必要です。また、物件の状況により、中止する場合があります。

公売保証金納付期限 11月10日(水)

入札期間 10月28日(木)〜11月10日(水)(必着)

開札日時 11月16日(火) 10時

開札会場 市役所

詳しくは、市税事務所納税調査課(北部☎646・3048、FAX646・3121、南部☎829・6236)へ。

### 子ども急患電話相談

看護師による、子どもの急病に関する電話相談 ☎825・5252  
月〜金曜日…17時〜翌9時  
土・日曜日、祝・休日、年末年始…9時〜翌9時

### 休日・夜間救急診療

※在宅当番医については、市ホームページ又は日曜日、祝・休日、年末年始の朝日・東京・埼玉新聞をご覧ください。また、発熱している方は、予め電話で受診方法の相談をしてください。

診療場所	診療日・診療科目・受付時間	
	休日診療	平日夜間診療
浦和休日急患診療所 浦和区常盤6-4-18 (浦和区保健センター2階) ☎833・0119 FAX827・1035	【日曜日、祝・休日、年末年始】 小児科…9時〜11時30分、13時〜16時30分、19時〜21時30分 内科…16時30分、19時〜21時30分	【月〜金曜日】小児科…19時30分〜22時 【土曜日】内科・小児科…19時〜21時30分
大宮休日夜間急患センター 北区宮原町1-851 (JCHOさいたま北部医療センター内) ☎667・8180 FAX665・9000	【日曜日、祝・休日、年末年始】 内科…9時〜11時30分、13時〜16時30分、19時〜21時30分 小児科…9時〜11時30分、13時〜16時30分 【日曜日】眼科…9時〜11時30分、14時〜16時30分 【祝・休日】耳鼻咽喉科…14時〜16時30分	【月〜土曜日】小児科…19時〜翌6時 【土曜日】内科…19時〜21時30分
与野休日急患診療所 中央区本町東4-4-3 ☎・FAX706・1212	【日曜日、祝・休日、年末年始】 内科・小児科…8時45分〜11時45分、13時〜15時、18時45分〜21時15分 【8/13〜15】内科・小児科…8時45分〜11時45分、13時〜15時	【土曜日】内科・小児科…18時45分〜21時15分
岩槻休日夜間急患診療所 岩槻区府内1-8-1 (岩槻区役所 府内別館1階) ☎798・2221 FAX798・2223	【日曜日、祝・休日、年末年始】 内科・小児科…19時〜21時30分	——

### 歯科休日救急診療

診療場所	診療日・受付時間
浦和休日急患診療所 浦和区常盤6-4-18(浦和区保健センター2階) ☎833・0119、FAX827・1035	【日曜日、祝・休日、年末年始】 9時〜11時30分、13時〜16時30分
大宮歯科休日急患診療所 北区東大成町2-107(大宮医師会館1階) ☎652・7225、FAX652・7582	【日曜日、祝・休日、年末年始】 9時〜12時
与野歯科休日急患診療所 中央区本町東4-4-3 ☎・FAX706・8020	【日曜日、祝・休日、8/13〜15、年末年始】 9時〜12時

### くらし

#### 保育士資格の取得経費を補助します

養成施設や試験対策講座の費用の一部を補助します。※予算の範囲内で補助します。

**対象** 次のいずれかの方  
▼ 指定保育士養成施設を卒業して保育士資格を取得し、市内の保育園などに勤務する方  
▼ 保育士試験、幼稚園教諭免許状所有者の特例制度で保育士資格を取得し、市内の保育園などに勤務する方  
※ いずれも事前に相談が必要です。

詳しくは、幼児政策課(☎8469、FAX829・1964)へ。

#### ひとり親家庭自立支援教育訓練給付金を支給します

指定の教育訓練講座を修了した方に、受講費用の一部を支給します。※事前に相談が必要です。

**対象** 市内在住で、次の全てを満たすひとり親家庭の父又は母  
▼ 児童扶養手当を受給している  
▼ 同等の所得水準  
▼ 教育訓練を受けることが適職に就くために必要と認められる  
▼ 同給付金を受けたことがない

詳しくは、ひとり親家庭就業・自立支援センター(☎829・1948、FAX829・1960)へ。

### 勤労者支援資金融資をご利用ください

種別	内容	利率	限度額
住宅	新築、購入(中古住宅、マンションを含む)、現に居住している住宅の増改築・補修に必要な資金	2.1%	500万円
教育	学校教育法に定められた教育機関、各種専門学校などの入学金・授業料等、本人又は家族の教育に必要な資金	2.5%	
冠婚葬祭	本人又は生計を一にする者が執り行う冠婚葬祭に必要な資金	2.8%	200万円

※利率は融資利率と保証料率を合計したものです。なお、改正することがあります。

**対象** 勤労者又は市内事業所に勤務している方(事業主・事業

お知らせ

募集

催し

講座

スポーツ

その他

相談

Information

〇〇年前の  
やごたま

やごたま  
フォト日記

### 大宮アルディージャ連携事業 大宮の街 応援キャンペーンを 実施します

大宮駅東口周辺商店街の対象店舗で  
飲食や買い物などをしてスタンプを集  
めた方に、大宮アルディージャの限定  
グッズをプレゼントします。

また、対象試合の開催日には、対象  
店舗で特典サービスが受けられるクー  
ポンをクラブ公式アプリで配信しま  
す。※対象試合や店舗、特典サービ  
スの内容などの詳細は、大宮アルディ  
ージャホームページ(https://www.ard  
ija.co.jp/)又は市ホームページでもご  
覧になれます。

**実施期間** 9月17日(金)～12月5日(日)  
詳しくは、商業振興課(☎829・1364、  
FAX829・1944)へ。

### 来館による図書館利用が 困難な方に宅配貸出を 行っています

専従者を除く) ※収入や居住状  
況、勤続年数などの要件があり  
ます。  
詳しくは、中央労働金庫各支  
店(さいたま ☎864・050  
0、大宮 ☎645・0011)、  
又は労働政策課(☎829・13  
70、FAX829・1944)へ。

**対象** 市内在住で、次のいずれ  
かの方 ▼身体障害者手帳1  
3級、療育手帳、又は精神障害  
者保健福祉手帳が交付されてい  
る ▼介護保険制度における要  
介護認定を受けている ※事  
前に登録が必要で、なお、返  
送時の送料は利用者負担です。  
**貸出点数** 10点まで  
**貸出期間** 21日以内 ※配送期  
間を含みます。  
詳しくは、中央図書館(☎87  
1・2100、FAX884・550  
0)へ。

### 臨時休館・休止のお知ら せ

施設名など	期間	問合せ
コンビニ交付サービス	9/16(木)・30(木)	区政推進部 ☎829・1833 FAX829・1992 税制課 ☎829・1160 FAX829・1986
うらわ美術館(浦和区 仲町)	9/20(祝)～10/4(月)	☎827・3215 FAX834・4327
南浦和図書館(南区 根岸)	9/27(月)～10/1(金)	☎862・8568 FAX862・8589

### 大宮聖苑は修繕作業のた め小動物の火葬を一時休 止します

**休止期間** 9月20日(祝)～10月11  
日(月) ※10月6日(水)から、予約

詳しくは、各問合せへ。

の受付を再開します。  
詳しくは、大宮聖苑管理事務  
所(☎682・2800、FAX68  
2・2802)へ。

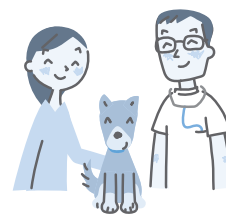
### はかりの定期検査を行 います(有料)

はかりは2年に1回、定期検  
査が義務付けられています。対  
象のはかりをお持ちの方は、必  
ず検査を受けてください。

No.	期日	会場
①	9/7(火)	春岡公民館(見沼区深作)
②	9/9(木)	片柳コミュニティセンター(見沼区染谷)
③	9/13(月)・30(木)	市計量検査所(北区日進町)
④	9/14(火)	レジデンシャルスタジアム大宮(大宮区寿能町)
⑤	9/16(木)・17(金)	岩槻本丸公民館(岩槻区本丸)
⑥	9/21(火)	内野公民館(西区三橋)
⑦	9/27(月)	植水公民館(西区中野林)
⑧	10/4(月)	大宮総合食品地方卸売市場(北区吉野町)

**時間** ▼10時～12時(⑧は9時  
から) ▼13時～15時  
**対象** 商店や病院のはかり、学  
校で使用する体重計 ※ひょう  
量が250kgを超えるはかりや  
電気式のはかりは、各事業所を  
巡回して検査します。  
詳しくは、計量検査所(☎6  
52・6811、FAX652・68

### 狂犬病予防注射はお済み ですか



生後91日以上の犬を飼ってい  
る方は、犬の登録と毎年4～6  
月の狂犬病予防注射が義務付け  
られています。新型コロナウイルス  
の影響でやむを得ない事情  
がある場合でも、12月31日(金)ま  
でに接種してください。また、  
注射済票は必ず犬の首輪などに  
装着してください。※動物病院  
で接種できます。なお、病院に  
より費用が異なります。  
詳しくは、動物愛護ふれあい  
センター(☎840・4150、  
FAX840・4159)へ。

### ワークステーションさいたま おしごと相談コーナーを ご利用ください

**職業相談・職業紹介  
問合せ電話** 755・9211  
※求人検索パソコンの利用もで  
きます。なお、雇用保険関係な  
どの手続きはできません。  
**内職等相談**  
**内容** 内職希望者に対する相談  
や登録、斡旋など

生活上の悩みなどに関する相  
談機会の紹介や、内職求人事業  
所の募集・登録も行っています。

**問合せ電話** 834・6166  
**キャリアコンサルタント**  
**内容** 応募書類の添削、面接対  
策の指導、就労に関する相談や  
適正・適職診断など(予約制)  
**問合せ電話** 643・6140

**共通**  
**日時** 月～金曜日(祝・休日、年  
末年始を除く) 9時～17時

**会場** ワークステーションさい  
たま(北浦和駅東口)  
詳しくは、労働政策課(☎82  
9・1370、FAX829・194  
4)へ。

### インターネット中継で議 会を視聴してみませんか



身近な問題が、議会でのよ  
うに審議・決定されるかを、市議  
会ホームページのインターネット  
中継でもご覧になれます。9  
月定例会の会期日程は、決定次  
第、各区役所や各支所等の掲示  
板、市ホームページなどでお知  
らせします。  
詳しくは、議事課(☎829・  
1753、FAX829・1984)  
へ。

**看板はルールを守って設置し、定期的に点検をしましょう**

看板等の屋外広告物は、種類に応じた高さや面積などの基準に沿って掲出し、定期的に点検を行うなど、安全対策を実施しましょう。

**屋外広告物適正化キャンペーンを実施します**

**期間** 9月1日(水)～30日(木)  
**内容** はり紙等の違反広告物の撤去、屋外広告物適正化のための指導・啓発など

詳しくは、都市計画課(☎829・1409、☎829・1979)へ。

**郵送による人形供養を受け付けています**

お送りいただいた人形は、心を入れて供養します。また、供養後に「供養の証」を送付します。  
**費用** 1箱4,000円 ※箱の大きさなどに条件があります。詳しくは、岩槻人形協同組合のホームページ(☎https://www.doll.or.jp/)をご覧ください。

**新型コロナウイルス感染拡大防止のため、11月3日(例)に予定していた人形供養祭は中止します。**

詳しくは、同組合(☎757・8881)、又は岩槻区観光経済室(☎790・0118、☎79

**「近所SNS」マチマチをご利用ください**

「近所の方とまちの子育てやオスメのお店、病院などについて情報交換ができます。また、市報さいたまの情報や市政情報、市内のイベント、防犯・防災情報などを配信しています。※登録方法など、詳しくは、マチマチのホームページ(☎https://machimachi.com/)をご覧ください。

0・0260)へ。

**「マチイロ」カタログポケット「マイ広報紙」でも市報をご覧になれます**



「市報さいたま」をスマートフォンやタブレットで読むことができますように、マチイロ・カタログポケット(スマートフォン向けアプリ)やマイ広報紙(インターネット配信サービス)で配信しています。カタログポケットでは、10か国語の自動翻訳や音声読み上げなどができます。※利用方法など詳しくは、市ホームページをご覧ください

**環境**

**ごみ問題に関するアンケート調査にご協力ください**

詳しくは、広報課(☎829・1039、☎829・1018)へ。  
家庭ごみの減量やリサイクルに対する皆さんの意識や取り組みを把握し、今後のごみ処理計画の参考とするために、アンケート調査を実施します。18歳以上の方を対象に、5,000人を無作為に抽出し、9月上旬に調査票を郵送します。  
詳しくは、資源循環政策課(☎829・1338、☎829・1991)へ。

**安心・安全**

**PCB使用照明器具の調査・LED照明への交換費用を助成します**

昭和52年3月以前に建築・改修された建物の蛍光灯や水銀灯の安定器には、有害物質であるPCB(ポリ塩化ビフェニル)が使われている可能性があります。該当する安定器の処分期限は令和5年3月31日です。※家庭用の照明器具にはPCBは使用されていません。

**助成額** ▼調査：10分の1の額(上限50万円) ▼交換：3分の1の額 ※詳細は、(一財)栃木

**野菜を1日350g食べましょう**

生活習慣病の予防などには、1日350g以上の野菜をとることが効果的だと言われていますが、多くの方はあと約70g足りません。簡単にできるプラスの工夫を、いつもの食事に取り入れてみましょう。  
●生野菜70gの目安 ▶キャベツ2枚 ▶きゅうり2/3本 ▶玉ねぎ1/3個 ▶トマト1/2個  
●家庭でできる工夫 ▶みそ汁やスープに野菜をたくさん入れる ▶かさが減って食べやすくなるように電子レンジを使って加熱する  
●外食でできる工夫 ▶野菜のサラダや小鉢のセットを選ぶ ▶キャベツのせん切りやパセリを残さない

食育なびもご利用ください

地元の野菜、学校や保育園の給食レシピなどを紹介しています。  
☎http://www.saitamacity-shokuiku.jp/



詳しくは、健康増進課(☎829・1294、☎829・1967)へ。

**交通ルールを守りましょう**

重点項目は次のとおりです。  
●子どもと高齢者を始めとする歩行者の安全の確保  
●夕暮れ時と夜間の事故防止と歩行者等の保護など安全運転意識の向上  
●自転車の安全確保と交通ルール遵守の徹底  
●飲酒運転等の悪質・危険な運転の根絶  
詳しくは、市民生活安全課(☎

**防災行政無線で子どもの見守り放送を実施します**

子どもを狙った声かけ事案が増加しています。本市では、防災行政無線を活用し、防犯意識の啓発と子どもの見守り活動への協力を呼び掛けています。

**放送時間** 14時30分(学校が休みの日を除く)

詳しくは、健康教育課(☎829・1679、☎829・1990)へ。

**救急車は適正に利用しましょう**

救急車は限られた搬送資源です。救急車の適正利用を心掛け

お知らせ

募集

催し

講座

スポーツ

その他

相談

Information

〇〇年前の  
やごたま

やごたま  
フォト日記

## 野外焼却はやめましょう

### ■野外焼却は原則禁止です

ごみを燃やす行為は、ばい煙、悪臭の発生原因となることがあります。本市では、市民の健康や生活環境への影響を防ぐため、ばい煙や悪臭を発生させる恐れのある物を、基準を満たす焼却炉を使用せずに焼却することを禁止しています。

### ■焼却炉設置には届け出が必要です

事業場などに焼却炉を設置する場合は、事前に届け出が必要です。規模に応じ、排出・構造・維持管理基準が定められており、基準に適合しない焼却炉は使用できません。

### ■家庭菜園での焼却に対する苦情が増えています

近年、家庭菜園やレジャー農園での焼却に伴って発生する、ばい煙や悪臭に対する苦情が多くなっています。発生したごみは、家庭ごみと一緒に収集し出すなど、焼却せず、適正に処分するようお願いいたします。

詳しくは、環境対策課(☎829・1332、☎829・1991)へ。

## 男女共同参画の視点から 防災を心掛けましょう

ましよう。なお、救急車を呼ぶか判断に迷うときは、119救急ガイドや市救急受診ガイド(☎http://triage.atris.com/triage/satamacity/)をご利用ください。

詳しくは、救急課(☎833・7981、☎833・7201)へ。

災害時に抱える困難や支援ニーズは、年齢や性別、障害、妊産婦や乳幼児などで大きく異なります。防災の取り組みをきっかけに、日ごろからお互いを知り合う機会を持ち、一人ひとりが人権を尊重し合い、助け合える環境づくりに取り組みましょう。

詳しくは、人権政策・男女共同参画課(☎642・8107、☎643・5801)へ。

## まちづくり

### 道路拡幅のための助成制度をご利用ください

幅員が4m未満の道路に接して建物を建てる場合、その敷地は道路の中心から2m後退する必要があります。このうち、市道から後退した部分を市に寄附した場合、測量・分筆登記などの費用を一部助成しています。

詳しくは、各建設事務所建築指導課(北部☎646・3237、☎646・3268、南部☎840・6237、☎840・6267)へ。

### 都市計画案の縦覧を行います

内容 「川口都市計画、さいたま

ま都市計画、上尾都市計画、蕨都市計画及び戸田市計画下水道「のうち、ポンプ施設区域の変更

縦覧場所 県庁下水道事業課、荒川左岸南部下水道事務所(南区辻)、市役所下水道計画課

縦覧期間 9月14日(火)～28日(火)  
詳しくは、県荒川左岸南部下水道事務所(☎861・2051)、又は下水道計画課(☎829・1566、☎829・1975)へ。

### 農地の転用には許可申請 や届け出が必要です

無断で農地を住宅や資材置場などの別の用途に変更すると、原状回復命令や罰則の適用を受ける場合があります。

詳しくは、農地調整課(☎829・1903、☎829・1966)へ。

## 公営競技

公営競技の収益金は、私たちの生活に役立てられています。

### 浦和競馬



期日 9月21日(火)～24日(金)  
場所 浦和競馬場(南区大谷場)

詳しくは、県浦和競馬組合(☎881・1551)、又は経済政策課(☎829・1363、☎829・1944)へ。

### ポートレース戸田

期日 ①9月1日(火)～5日(日) ②9月17日(金)～20日(祝) ③9月21日(火)～26日(日) ④9月30日(木)～10月5日(火)  
場所 ポートレース戸田(戸田市)※③は場外販売のみです。

## 募集

詳しくは、県都市競艇組合(☎823・8711)、又は経済政策課(☎829・1363、☎829・1944)へ。

## しごと

### 学校図書館司書・スクールアシスタント(会計年度任用職員)

#### ①学校図書館司書

勤務時間 1日6時間 ※週4日(原則として授業日)です。  
資格 司書、司書補、司書教諭の資格を有する(取得見込みを含む)方

募集人数 160人程度

②スクールアシスタント

勤務時間 週25時間以内(原則として授業日)

資格 教員免許(幼稚園を含む)を有する(取得見込みを含む)方  
勤務内容 学習指導や生活指導

など教員の補助

### 《共通》

勤務期間 令和4年4月1日から1年間  
勤務場所 市立小・中・特別支援学校

応募用紙 市役所教職員人事課で配布中 ※市ホームページでダウンロードもできます。また、②は市ホームページから電子申請もできます。

応募期限 10月29日(金)  
詳しくは、教職員人事課(☎829・1653、☎829・1990)へ。

### 看護師(会計年度任用職員)



勤務時間 8時30分～17時15分 ※月～金曜日の勤務で、祝・休日、年末年始を除きます。なお、勤務時間・日数は相談に応じます。

勤務場所 市立病院(緑区三室)

募集人数 5人程度(選考)

勤務内容 外来(一般・救急)や病棟・手術室等での看護師業務  
時給 1,601円 ※通勤・期末手当の支給、社会・雇用保険への加入があります。

詳しくは、病院総務課(☎873・4217、☎873・5451)へ。

### 看護補助（会計年度任用職員）

**勤務時間** 8時30分～17時15分  
※勤務時間、日数は相談に応じます。

**勤務場所** 市立病院（緑区三室）

**勤務内容** 患者の体拭き、食事や排泄の介助、移送や器具の後片付け等の環境整備など

**時給** 972円 ※勤務形態により、通勤・期末手当の支給、社会・雇用保険への加入がありません。



### 協働

### マチミチコンペin大宮 ウォーカーブルシティの提案



**提案テーマ** 大宮の歴史・文化等の「大宮らしさ」を活かした、人中心で居心地が良く歩きたくなる「ウォーカーブル」なまちづくり

**募集要項** 大宮駅東口まちづくり事務所（大宮区役所内）で配布中 ※市ホームページでダウンロードもできます。

ロードもできます。  
**応募期限** 12月24日（金）  
詳しくは、大宮駅東口まちづくり事務所（☎646・3290、FAX646・3292）へ。

### アシスタントティーチャーター

**活動期間** 令和4年3月まで  
**活動場所** 市立小・中・中等教育・特別支援学校

**内容** 学習指導の補助など  
**応募要件** 次の全てを満たす方  
▼教員を目指す大学2～4年生又は大学院生 ▼原則10日以上かつ30時間以上活動でき、インターン賠償保険などに加入している

**募集人数** 100人程度

**募集要項** 市役所指導1課で配布中 ※市ホームページでダウンロードもできます。  
**応募期限** 4年1月31日（月）  
詳しくは、指導1課（☎829・1659、FAX829・1990）へ。



### 作品

### シルバー作品展示会の作品

**部門** 書、絵画、写真、手工芸など  
**対象** 市内在住で、60歳以上の方  
**応募用紙** 各区高齢介護課、各支所、各公民館などで配布中  
**応募期限** 9月17日（金）  
詳しくは、各区高齢介護課へ。

### 東大宮地域5館連携事業 伝統と自然の写真展の作品

各コミュニティセンターを巡回展示する大宮区・見沼区の神社や寺院、田園風景、公園、祭りなどの写真作品を募集します。

会場	展示期間	問合せ
東大宮コミュニティセンター（見沼区東大宮）	11/1（月）～20（土）	☎667・5604 FAX654・5594
大宮工房館（大宮区堀の内町）	12/1（水）～20（月）	☎645・3838 FAX645・3881
高鼻コミュニティセンター（大宮区高鼻町）	R4.1/4（火）～20（木）	☎644・3360 FAX644・3361
七里コミュニティセンター（見沼区大字大谷）	2/1（火）～20（日）	☎687・3688 FAX687・3705
片柳コミュニティセンター（見沼区染谷）	3/1（火）～20（日）	☎686・8666 FAX686・2999

**対象** 市内在住、在勤又は在学の方  
**定数** 各館20作品（選考）  
**応募用紙** 9月1日（水）から、各会場で配布  
**応募期限** 10月15日（金）  
詳しくは、各問合せへ。

### 「私と大宮」地域つながるインスタフォトコンテスト2021の作品

**テーマ** 西区・北区・大宮区・見沼区の商店街・グルメ・風景など  
**応募方法** 大宮商店街連合会のインスタグラムアカウント（@oniya\_shoren）をフォローし、

### 少年消防団員を募集します

消防職員から消火器の使い方や応急手当の方法などを学び、災害時に自分の身や家族を守る知識を身に付けます。



**活動日** 土・日曜日、夏・冬休み期間中（年7～10回程度）  
**場所** 各消防署など  
**対象** 市内在住又は在学の小学4年～高校2年生  
**入団申込書** 市役所 消防庁舎 予防課、各消防署で配布中 ※市ホームページでダウンロードもできます。  
詳しくは、予防課（☎833・7509、FAX833・7529）へ。



### 市民参加

### パパ・ママ自転車安全推進サポーター

自転車の安全啓発にご協力いただける方を募集します。

**対象** 次の全てを満たす方  
▼市内在住で、16歳以上 ▼平成28年4月2日以降に生まれた子どもを2人以上養育する（申込み時点で1歳以上の子どもに限る）▼市税の滞納をしていないなど ※当選後に自転車安全講習会の受講が必要です。

**定員** 100人（抽選）

「#大宮の商店街03」を付けて写真を投稿 ※抽選で賞品をプレゼントします。  
**応募期限** 10月29日（金）  
詳しくは、大宮商店街連合会事務局（☎646・4141）、又は商業振興課（☎829・1364、FAX829・1944）へ。

**サポーターには、3人乗り電動アシスト付自転車の購入補助を行います**  
**補助金額** 3万円を上限とし、購入金額の2分の1に相当する額  
詳しくは、自転車まちづくり推進課（☎829・1398、FAX829・1979）へ。

### 猿花キャンプ場の利用者

**利用期間** 11月30日（火）まで 9時～16時 ※デイキャンプのみ利用できます。  
**所在** 見沼区南中野975-12  
**対象** 市内在住、在勤又は在学中で、青少年とその指導者（家族で

の利用も可)  
**申込み** 利用日が属する月の前月20日までに、電話で、青少年育成課へ。  
 詳しくは、同課(☎829・1716、FAX829・1960)へ。

**(公社)市シルバー人材センターの入会説明会の参加者**

**日時** 10月2日(土) 13時30分  
**会場** のびのびプラザ大宮(大宮区桜木町)  
**定員** 20人(先着順)  
**対象** 市内在住で、60歳以上の方

**費用** 無料 ※登録には年会費が掛かります。  
**申込み** 9月6日(月)～30日(木)に、電話で、シルバー人材センター本部事務所へ。

詳しくは、同事務所(☎669・0303、FAX669・0305)へ。

**さいたま☆キッズダンスフェスタ2021の出演者**

**日時** 12月11日(土) 13時30分～16時  
**会場** 市民会館おおみや(大宮区下町)

**対象** 市内在住又は在学の小学生で構成された、2～20人のキッズダンスチーム

**定員** 15組程度  
**費用** 1人800円  
**申込み** 各市民会館(おおみや)

お知らせ

募集

催し

講座

スポーツ

その他

相談

Information

〇〇年前の  
やごたま

やごたま  
フォト日記

…大宮区下町、いわつき…岩槻区太田)、市文化センター(南区根岸)などで配布中 ※市文化振興事業団のホームページ(☎http://www.saitama-culture.jp/)でダウンロードもできます。  
**応募期限** 9月24日(金)  
 詳しくは、市民会館おおみや(☎641・6131、FAX641・6133)へ。

**就業支援**

**市立高等看護学院の入学試験の受験者**

**推薦入学試験**  
**主な受験資格** 次の全てを満たす方 ▼市内在住又は在学

▼令和4年3月に高等学校を卒業見込み ▼調査書の評定平均値が3.5以上で、高等学校長の推薦があるなど  
**募集人数** 30人程度  
**■社会人入学試験**  
**主な受験資格** 次の全てを満たす方 ▼高等学校を卒業又は同等以上の学力を有すると認められた ▼令和4年3月31日までに、就業経験が通算して1年以上あるなど  
**募集人数** 若干名

**試験日** 10月24日(日)  
**募集要項** 高等看護学院(緑区三室)で配布中 ※郵送で請求もできます。  
**受付期間** 9月22日(水)～10月1日(金)  
 詳しくは、同学院(☎873・30281、FAX873・0282)へ。

**若年者等対象就職面接会の参加者**

**日時** 10月6日(水) 13時～16時(12時から受け付け) ※予約者優先です。  
**会場** ソニックシティ 地下展示場(大宮駅西口)

**対象** おおむね49歳以下の求職者、又は令和4年3月に大学などを卒業予定の方(留学生を含む)  
**申込み** 9月6日(月)から、電話又はEメールで、行事名、郵便番号・住所、氏名(ふりがな)、電話番号を、(株)まるみ市就労サポート事業受付係(☎048・940・0010【土・日曜日、祝・休日を除く、10時～17時】、☎info@marumi30.jp)へ。  
 ※同社のホームページ(☎https://marumi30.jp/saitama-support/)でも申し込めます。  
**持ち物** 履歴書(複数枚)  
 詳しくは、労働政策課(☎829・1370、FAX829・1944)へ。

**正社員就職への支援説明会の参加者**

1か月の研修セミナーと最長6か月の個別カウンセリングで一人ひとりに合った企業を紹介します。  
**日時** 毎週火・木曜日(祝・休日を除く) 13時30分～14時30分  
**会場** 全電通埼玉会館(浦和区

岸町)  
**対象** 35～54歳で、離職した又は非正規就労の方など  
**申込み** 電話で、キャリアバンク(株)さいたまオフィス(☎711・2209)へ。※同社のホームページ(☎https://www.career-bank.co.jp/s-saichare/)でも申し込めます。  
 詳しくは、同社又は労働政策課(☎829・1370、FAX829・1944)へ。

**シニアのための合同企業面接会の参加者**



**日時** 11月12日(金) 12時30分～16時  
**会場** 浦和コミュニティセンター(浦和駅東口・コムナレ9階)  
**内容** 参加企業10社の面接と就職活動に関する個別相談  
**対象** おおむね60歳以上の方  
**定員** 42人(先着順)  
**申込み** 9月6日(月)から、電話又はファクスで、行事名、郵便番号・住所、氏名(ふりがな)、電話番号を、県セカンドキャリアセンター(☎049・2655・5844【土・日曜日、祝・休日を除く、9時～17時】)へ。※結果は全員に連絡します。

**2021埼玉がいいね！保育士就職フェアの参加者**

**日時** 9月4日(土)・5日(日) 13時～17時 ※予約不要です。  
**会場** ソニックシティ 第1展示場(大宮駅西口)  
**対象職種** 保育士、保育補助など  
 詳しくは、県少子政策課(☎830・3349)、又は保育課(☎829・1865、FAX829・2516)へ。

**手話通訳者選考試験の受験者**

**試験日** ▼一次：12月4日(土) ▼二次：令和4年3月21日(祝)  
**会場** ▼一次：県民活動総合センター(伊奈町) ▼二次：浦和ふれあい館(浦和区常盤)  
**受験料** 5,000円  
**実施要領** 各区支援課、市社会福祉協議会(浦和区常盤)、同協議会各区事務所で配布中 ※同協議会のホームページ(☎http://www.saitamashi-shakyo.jp/)でダウンロードもできます。  
**応募期限** 9月22日(水)  
 詳しくは、同協議会(☎823・9556、FAX823・9555)へ、又は障害支援課(☎829・1308、FAX829・1981)へ。