

特集

熱中症対策講座



新型コロナウイルスの4回目接種を実施しています

新型コロナウイルス関連情報は、6ページをご覧ください。市ホームページでもご覧になれます。



各種手続き、窓口に関するお問合せなどは

さいたまコールセンター（8時～21時、年中無休）※ワクチン接種の予約はできません。 ☎ 048・835・3156 FAX 048・827・8656

市報さいたま7月号は、令和4年7月1日を含む前4日間で、全戸に配布しています。なお、7月号は64万6,400部作成し、広告料収入を差し引いた市の負担は、1部当たり27円（配布費用を含む）です。
2022年（令和4年）7月号 Vol.255 | 発行：さいたま市 編集：広報課 〒330-9588 浦和区常盤6-4-4 ☎ 048・829・1039 FAX 048・829・1018

熱中症を予防する

熱中症対策講座

身体、環境づくりりとは

さいたま市消防局 救急救命士
奥村剛生主事

PROFILE

平成24年、さいたま市消防局入庁。現在、消防局警防部救急課に所属。消防副士長で救急救命士の資格を持つ。

近年、熱中症になる人が増えています。

令和3年6～9月に市内では426人が熱中症で救急搬送されました。

屋外だけでなく屋内でも多く発生し、生命の危険もあるため予防が大切です。

救急救命士として熱中症患者の搬送も担ってきた市消防局の奥村主事に予防のポイントを聞きました。

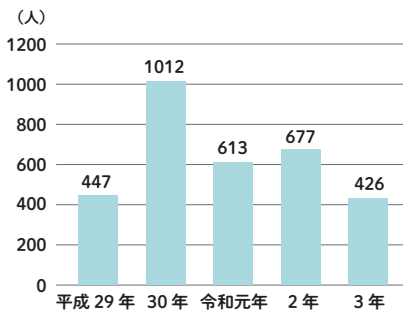
救急搬送は7月にピークに

— 今夏も猛暑が予想されています。熱中症による救急搬送は、どんなときに増えるのですか。

身体からだが暑さに慣れておらず、湿度が高く蒸し暑い日がある6月頃から搬送が増えます。7月下旬にピークを迎えますね。

高齢者は、室内で日常生活をしているだけでも熱中症になるケースが多く見られます。令和3年に市内で熱中症で搬送され

救急搬送者数(6月～9月)



熱中症の危険性が極めて高いことを示す「熱中症警戒アラート」が出ているときに、スポーツなどを行い熱中症になってしまふケースがよく見られます。熱中症警戒アラートをチェックしてアラートが発表されているときは、できるだけ外出を控えてください。

救急で駆け付けて、こういうことに注意してもらえたら防げたのにと思うことはありますか。

熱中症警戒アラートに注意

一人暮らしの高齢者が室内で熱中症になることもよくあります。部屋の窓をすべて閉め切った状態で、エアコンを使っていないことも多いです。

高齢者は加齢とともに、暑さに対する感覚や体温調節機能が低下します。急に暑くなった日に、それまで通り服を何枚も重ね着していることもあるんですね。本人だけでなく、家族など周囲の人がより一層注意を払って、エアコンや扇風機の利用、こまめな水分・塩分補給を促すことが重要です。

休息と水分・塩分補給を

熱中症の予防はどんなことに気を付けたらいいですか。

暑い環境に体を慣らす「暑熱順化」で、熱中症になりづらい身体づくりをしましょう。無理のない範囲で汗をかくと効果的で、入浴はシャワーで済ませずに湯船につかるのがおすすめです。

寝不足や過労、飲酒は熱中症の危険因子です。アルコールは利尿作用があり、体内の水分量を減少させます。深酒をした翌日の日常生活や、屋外作業後の

飲酒により熱中症を発症したケースもあります。体調がすぐれないときは無理をしないのが一番です。

高温下で外出するときは、通気性や速乾性の高い衣類、帽子を着用し、日傘やハンディタイプの手扇風機、ネッククーラー(首にかけて身体を冷やす)などを活用し、涼しい環境を作ってください。スポーツドリンクや塩分を補給できるタブレットやあめなどを常に持ち歩き、こまめに補給するように心掛けましょう。

マスクを着用するときは、激しい運動は避け、喉が渇いていなくてもこまめな水分・塩分補給を心掛けてください。屋外で周囲の人との距離を十分にとれる場合は、マスクをはずすようにしましょう。



無理をしないで、こまめな水分・塩分補給を

熱中症にかかりやすいのはこんな人!

高齢者

高齢者は暑さや喉の渇きを感じづらくなっているため、熱中症にかかりやすいです。喉が乾いていなくても、こまめに水分をとり、特に入浴前後や寝る前には水分を十分にとるように心掛けましょう。また、部屋の温度を確認し、エアコンや扇風機を上手に使うのも大切です。



乳幼児

乳幼児は体温調整機能が十分に発達しておらず、気温の影響を受けやすいです。晴れた日は地面に近いほど気温が高く、ベビーカーの乳幼児は大人以上に暑い環境に。一度にたくさん飲むことができないのでこまめに水分を与え、車への置き去りは絶対にやめましょう。



熱中症の症状

「熱中症」にはさまざまな症状があります。めまいやふらつきなど熱中症の初期症状に気付いたらすぐ休むべきですが、もともと体調が悪いために頭痛や倦怠感がある方は、熱中症になっていても気付かないことがあります。また、熱で意識がもうろうとしてきて、自分の状態を判断できないまま急に意識を失う場合もあります。

以下の症状があるときには、熱中症を疑い、適切な対処をしましょう。

- ・めまい
- ・失神
- ・筋肉痛
- ・筋肉の硬直
- ・大量の発汗
- ・頭痛
- ・不快感
- ・吐き気
- ・嘔吐
- ・倦怠感
- ・虚脱感
- ・けいれん
- ・手足の運動障害
- ・高体温

熱中症対策

暑い日や時間帯を
避けて活動する

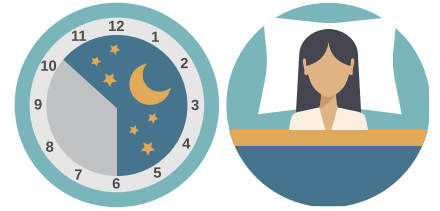


声を掛け合う



うちわ・保冷剤を
準備しておく

日頃の健康管理



ワンポイント

早寝早起き
朝食をとる
適度な運動

汗をかく習慣を
身につける



吐き気がある、意識がない時は
無理に飲ませることは避けてすぐに119番通報を！

公共施設や県内企業等による 熱中症対策 「まちのクールオアシス」

高齢者や子ども連れの方が、暑さの厳しい日中に外出した際、熱中症にかかることのないよう、冷房の入った身近な施設を一時的な休息所として活用できます。実施施設など詳しくは、市ホームページでご覧になれます。



熱中症対策 「熱中症警戒アラート」

環境省・気象庁が提供している、暑さへの「気づき」を呼びかけるための情報です。熱中症の危険性が極めて高い暑熱環境が予測された当日の朝などに最新の予測値を元に発表されます。アラートは、熱中症予防情報サイト(☎ <https://www.wbgt.env.go.jp/>)などで確認できます。



熱中症かなと思ったら？

涼しい場所に移動
服を脱いで

塩分と糖分を含んだ水分補給

首、脇の下、
足の付け根の前面
を冷やす

保冷剤などがあれば
皮膚のすぐ近くにある
太い血管を冷やしましょう。

体の表面を濡らして
うちわで仰ぐ

霧吹きやペットボトルの水を
露出した皮膚にかけ
気化熱を利用して
体の表面温度を下げます。



今日からできる

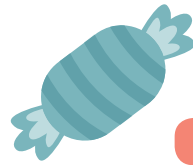


屋外で

十分な距離があれば
マスクをはずす

コロナ禍のワンポイント

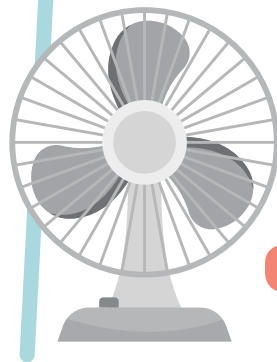
マスク着用時は
激しい運動を避けましょう



水分や 塩分の補給

コロナ禍のワンポイント

マスクをつけると
喉の渇きを感じにくく
水分不足になりがちです



扇風機や 冷房を 上手に使う

コロナ禍のワンポイント

換気を忘れずに！



涼しい服装を 心掛け、 屋外では 日傘や帽子を



マスク着用の考え方が国から示されました



今月の表紙

水分補給して
帽子をかぶって
対策は
ばっちりだね！



屋外

運動や密にならない外遊びなど、
他者との距離が確保できる、あ
るいは徒歩での通勤などすれ違
うことはあっても会話がほとん
どない場合はマスク着用は必要
ありません。

屋内

他者との距離が確保できていて、
会話がほとんどない場合は、マ
スク着用は必要ありません。会
話を行う場合や、通勤電車など
では着用が推奨されています。

詳しくは、地域医療課へ。☎ 829・1292 ☎ 829・1967

保育所等の未就学児

2歳未満は、マスク着用は推奨されていません。2歳以上の未就学児は、個々の発達の状況や体調等を踏まえ、他者との距離にかかわらず、マスク着用を一律には求められません。なお、施設内に感染者が生じている場合など、施設管理者等の判断により、可能な範囲でマスク着用を求められることは考えられます。

保育園でのマスク着用について詳しくは、保育課へ。☎ 829・1866 ☎ 829・2516



参考：マスクの着用の考え方及び就学前児の取扱いについて（令和4年5月20日付け厚生労働省事務連絡）

新型コロナウイルスに関するお知らせ



60歳以上の方や基礎疾患を有する方などを対象に4回目接種を実施しています

新型コロナウイルスに感染した場合の重症化予防を目的として、ワクチンの4回目接種を実施しています。



■ 対象者

- 3回目接種から5か月以上経過した、
- ① 60歳以上の方
 - ② 18～59歳で、基礎疾患を有する方や重症化リスクが高いと医師が認める方

②に該当する方が予約する場合は、接種用クーポン券が届いてから、市ホームページで、事前の申し出が必要です。なお、①に該当する方と、令和4年5月23日時点で、精神障害者保健福祉手帳又は療育手帳を所持している方の事前の申し出は不要です。



■ 接種用クーポン券の発送

3回目接種から5か月以上経過した、18歳以上の方全員に、順次発送します。

現時点で対象者でない方も、今後対象となる可能性があります。接種用クーポン券は大切に保管してください。



■ 接種時期(目安)

3回目接種を受けた時期	4回目接種時期
令和4年 2月	7月～
3月	8月～
4月	9月～

■ 接種会場

- 個別接種会場(ファイザー社・武田/モデルナ社)…市内医療機関
- 集団接種会場(武田/モデルナ社)

会場	接種日	受付時間
市営桜木駐車場(大宮区桜木町)	7/1(金)・2(土)・8(金)・9(土)	10:30～16:30
イオン大宮店(北区櫛引町)	7/20(水)～30(土) ※日曜日は接種休止日です。	
大宮高島屋(大宮区大門町)		
イオン北浦和店(浦和区常盤)		
中浦和駅前(南区鹿手袋)		
WATSU東館(岩槻駅東口)		

※上記会場では3回目接種もできます。なお、最新の情報は、市ホームページをご覧ください。

1～3回目ワクチン接種も引き続き実施しています

1～3回目接種の対象や会場などは、市ホームページをご覧ください。



▲1・2回目接種の詳細



▲3回目接種の詳細

■ 接種の予約・相談など

- さいたま市コロナワクチンコールセンター

☎0120・201・178

【年中無休、9時～21時】

FAX 0120・289・139

※お掛け間違いにご注意ください。



- 予約WEBサイト

🌐 <https://saitama-vaccine.com/>

※予約方法の詳細は、接種用クーポン券と一緒に送付した接種のご案内をご覧ください。

- 接種予約の相談

ワクチン接種予約の相談やお手伝いをしています。
※施設によって開庁日が異なりますので、事前にご確認ください。

- 相談会場
- ・各区役所、生涯学習総合センター
 - ・公民館の一部(指扇、大砂土、桜木、大砂土東、鈴谷、田島、岸町、文蔵、大古里、岩槻本丸)
 - ・図書館の一部(中央、大宮西部、北、春野、与野、桜、北浦和、武蔵浦和、東浦和、岩槻)

受付時間 | 9時～17時【土・日曜日、祝・休日を除く】

持ち物 | 接種用クーポン券などが入った封筒

市ホームページ
「新型コロナウイルスワクチンに関する情報」

さいたま市 ワクチン 検索



最新情報は市公式LINEでもお知らせしています

市公式LINEアカウント
@saitamacity



市長メッセージ動画(手話あり)を公開しています。
また、テレビ埼玉のデータ放送でも市からのお知らせをご覧いただけます。





ワクチン接種予約の代行窓口を開設します

7月7日(木)から8月19日(金)まで、市内の商業施設内に開設します。事前申込みは不要です。接種用クーポン券などが入った封筒をお持ちのうえ、直接、各会場へお越しください。
※会場により開設日時が異なります。なお、各商業施設への直接のお問合せはご遠慮ください。

区	施設名	区	施設名
西区	イオン大宮西店(西区三橋)	桜区	ダイエー西浦和店(桜区田島)
	マルエツ佐知川店(西区佐知川)		マルエツ浦和大久保店(桜区上大久保作田)
北区	イオン大宮店(北区榎引町)	浦和区	イオン北浦和店(浦和区常盤)
大宮区	大宮西口DOMショッピングセンター(大宮区桜木町)		スーパービバホームさいたま新都心店(浦和区上木崎)
		コクーンシティ コクーン2(大宮区吉敷町)	南区
見沼区	パトリア東大宮店(見沼区春野)	緑区	イオンモール浦和美園(緑区美園)
	ハレノテラス(見沼区島町)		クイズゲート浦和(緑区中尾)
	マルエツ大宮大和田店(見沼区大和田町)	岩槻区	マミーマート岩槻府内店(岩槻区府内)
	マルエツ東門前店(見沼区東門前)		ヤオコー岩槻西町店(岩槻区西町)
中央区	イオンモール与野(中央区本町西)		ヨークフーズ東岩槻店(岩槻区諏訪)

問合せ | 市コロナワクチンコールセンター ☎0120・201・178、FAX0120・289・139



発熱などの症状がある場合は 受診の前に医療機関に電話で相談を！



感染防止のため、医療機関に行く前に受診方法を確認してください。

■ ホームページで確認する

埼玉県指定診療・検査医療機関検索システム

新型コロナウイルス感染症など発熱患者等の診療・検査を行う医療機関を確認できます。

埼玉県 診療・検査 検索



■ 電話(相談する医療機関に迷うとき)

埼玉県受診・相談センター

TEL 762・8026【土・日曜日、祝日を含む、9時～17時30分】

FAX 816・5801

上記以外の時間は、県民サポートセンターへ。

TEL 0570・783・770【24時間】、FAX 830・4808

※県民サポートセンターでは、受診先の確認のほか、一般的な相談もできます。

引き続き感染対策をお願いします

- ・状況に応じたマスクの着用、3密(密接・密集・密閉)の回避、こまめな手洗い、換気などの基本的な感染対策を徹底する ※マスク着用による熱中症にご注意ください
- ・接触確認アプリ(COCoA、埼玉県LINEコロナお知らせシステム)を利用する



▲感染対策の詳細はこちら

不安・ストレスによる心の悩みは、こころの健康センターにご相談ください

TEL 762・8548【土・日曜日、祝・休日を除く、9時～17時】、FAX 711・8907



個人向け・事業者向けの各種支援を実施しています

各種支援については、市ホームページをご覧ください。



新型コロナウイルスに関連した詐欺にご注意ください ワクチン接種は無料です

ワクチン等に関する不審な電話などがあった際は、個人情報伝えず、最寄りの警察署又は警察相談専用電話(☎#9110)へ。



市公式YouTubeチャンネルをご覧ください!



ぜひチャンネル登録してね



PR映像から、テレビ広報番組、ご当地キャラクターのユニークな映像まで、さまざまな動画で、市内の魅力を紹介しています。

チャンネル名 **saitama citypr** (さいたまチャンネル)

さまざまな動画をぜひご覧ください!

さいたま市 ユーチューブ 検索



▼ おすすめのYouTube動画



さいたま市のe公民館

自宅にいても学習ができるさまざまなコンテンツを配信! 公民館職員が手作りの魅力ある動画をぜひご覧ください。



さいたま市消防局

レスキュー隊員が消火器や緊急時安心キットの使い方などを説明する動画や、消防音楽隊の演奏を公開しています。

詳しくは、広報課(☎829・1039、FAX 829・1018)へ。

テレビ
広報番組

のびのびシティ さいたま市で

市の情報をお届けしています

出演者

ザ・たっち(お笑い芸人)
yuka(シンガーソングライター)

おもしろくわかりやすく
さいたま市の魅力を伝えていきます!



毎週日曜日 10時45分~11時 テレビ埼玉で放送中!

※第5週を除きます。また、第2・4週は前の週の再放送です。

7月の放送については、33ページをご覧ください。

今後の放送テーマ(予定)

- 夏休みは楽しく学ぼう! 宇宙と科学
- e公民館を見てみよう! ●活用しよう! シルバーポイント など

過去の放送をYouTubeで配信しています。

さいたま市 ユーチューブ 検索

詳しくは、広報課(☎829・1039、FAX 829・1018)へ。

マイナンバーカードで最大20,000円分 「マイナポイント」がもらえます!

手順はかんたん!

ステップ 1 マイナンバーカードを取得する

申請方法は、マイナンバーカード総合サイトをご覧ください。

<https://www.kojinbango-card.go.jp/>



ステップ 2 マイナポイントを予約・申込みをする

予約・申込方法やポイント付与の時期などの詳細は、マイナポイント事業サイトをご覧ください。

<https://mynumbercard.point.soumu.go.jp/>



ステップ 3 マイナポイントを取得する

各区役所で、マイナンバーカードの申請に必要な顔写真の撮影やマイナポイントに関する各種手続きの支援を実施しています

期間 ■ 令和5年3月31日(金)まで

時間 ■ 9時～17時 ※事前の申し込みは不要です。



新型コロナウイルスワクチンの集団接種会場「旧市民会館うらわ」で、接種者を対象に、臨時のマイナンバーカード申請サポートを実施しています。期間などの詳細は、市ホームページをご覧ください。

1 マイナンバーカードの
新規取得等で **最大
5,000円分**

※マイナンバーカードを取得した方のうち、マイナポイント第1弾に申し込んでいない方も申し込めます。

NEW 6月30日(木) 申込みスタート

2 健康保険証としての
利用申込みで **7,500円分**

3 公金受取口座の
登録で **7,500円分**

ポイント付与の対象となるマイナンバーカードの申請期限 ■ 9月30日(金)

マイナポイントの申込期限 ■ 令和5年2月28日(火)

マイナンバーカードやマイナポイントについては、
マイナンバー総合フリーダイヤルへ。

☎ 0120・95・0178

【9時30分～20時（土・日曜日、祝・休日は17時30分まで）】

詳しくは、デジタル改革推進部(☎829・1047、FAX829・1985)へ。

絆をつなぐ

不登校等児童生徒支援センター（通称 Growth）を設置しました

本市では、不登校や病気などで市立学校を長期欠席をしている子どもの数が増加傾向にあります。これまで教育委員会を中心に、市内6か所の教育相談室と教育支援センターで対面や電話での相談などを行ってきました。これらに加えて、4月から新たに「不登校等児童生徒支援センター（通称 Growth）」を設置し、オンラインによる学習支援等を開始しました。

Growthでは、1人1台配布している端末等を活用し、オンライン授業、オンラインでの個別学習相談やホームルームなどを実施します。さらに、農業や陶芸

等のさまざまな体験学習を実施するなど、リアルなつながりが実感できるプログラムも用意します。また、教育相談室と連携し、電話やオンラインでの各種相談にも応じます。

子どもたちは、長く続くコロナ禍で心身ともに大きな影響を受けています。本市では、多様な学習機会を確保するため、垣根を超えた体制づくりを進めてまいります。



さいたま市長 清水 勇人



J:COM presents 2022

ツール・ド・フランス さいたまクリテリウム

11月6日(日)

さいたま新都心駅周辺

ツール・ド・フランスを戦う
トップライダーたちが
3年ぶりにさいたま新都心に
帰ってくる!

最新情報は、
大会公式サイトをご覧ください。
<https://saitama-criterium.jp/>



オフィシャルサポーターズ募集

サポーター(有料)になると、専用の観覧席や記念品などの特典があります。

応募方法 7月8日(金)から、大会公式サイトへ。

フランス全土が舞台の世界最高峰の自転車レース

「ツール・ド・フランス」開催!

期間 7月1日(金) ▶ 24日(日)

レースのハイライト動画は、大会公式サイトでご覧になれます。

詳しくは、(一社)さいたまスポーツコミッション(TEL 762・8349、FAX 762・8474)へ。

Enjoy Run+

7月21日(木) 12時 エントリー開始!

さいたまランフェス2022-23

子どもから大人まで楽しく参加できるランニングイベントです。

1日目は会場内特設コース、2日目は会場周辺の公道コースで開催します。



開催日

令和5年

①1月21日(土)

②1月22日(日)

会場

浦和駒場
スタジアム

(浦和区駒場)

※②は公道で実施します。

申込方法などの詳細は、
大会公式サイトを
ご覧ください。

<https://saitamarun.jp/>



No.	種目	制限時間	対象	定員	参加料
①	車いすの部 (1km)	20分	車いすを常用する 小学生以上の方	30人	1,650円
	親子ランの部 (1.5km)			800組 1,600人	1組 3,300円
	1.5kmの部	15分	小学3年~6年生	200人	1,650円
	3kmの部	20分	中学生	50人	2,200円
②	4時間 チームランの部	4時間	小学3年生以上の方 (1チーム2~12人)	200チーム	1人 3,300円
	10kmの部	1時間 30分	15歳以上 (中学生を除く)	1,000人	4,400円
	ハーフマラソンの部 (2周回コース)	3時間		3,000人	6,930円

※いずれも先着順です。なお、参加料には大会記念グッズの費用が含まれます。

詳しくは、(一社)さいたまスポーツコミッション(TEL 762・8349、FAX 762・8474)へ。

浦和駅周辺の未来を考えよう！

浦和駅周辺地区では、浦和らしい風格ある都市づくりを進めていくため、「(仮称)浦和駅周辺まちづくりビジョン」を策定することを目指して取り組んでいます。

第3回 (仮称) 浦和駅周辺まちづくりビジョン有識者懇話会を開催します

隈研吾氏(建築家)をはじめとした有識者から今後のまちづくりの方針などについて意見を伺います。
※懇話会の様子は、後日YouTubeで配信します。詳しくは、市ホームページへ。

日時 7月22日(金) 14時30分～

会場 埼玉会館(浦和区高砂) **定員** 250人程度(抽選)

申込方法 ▶市ホームページへ。
▶ファクスで、行事名、住所、氏名、電話・ファクス番号を、有識者懇話会事務局へ。※結果は全員に連絡します。

申込期限 7月13日(水)

問合せ 同事務局 ☎645・3003【9時30分～17時】、FAX647・4484

懇話会とあわせて、「第24回まちづくり・都市デザイン競技」に応募された作品の中から、入賞作品の発表を行います。



令和3年12月に作成した「(仮称)浦和駅周辺まちづくりビジョン骨子(案)」では、浦和駅周辺の「まちが果たすべき役割」や「まちの魅力・価値」から「まちの将来像」を整理しました。

骨子(案)は市ホームページ又は各区情報公開コーナーでご覧になれます



詳しくは、都心整備課(☎829・1577、FAX829・1937)へ。

いつどこで起こるか分からない

地震や火災などの災害を体験してみませんか？

災害が起こったときに備え、一人ひとりが正確な知識に基づいた行動力を身に付けましょう。

防災展示ホール

VR避難体験、煙体験、消火体験などを通して、地震や火災等への対処方法を学ぶことができます。

所在地 大宮区天沼町1-893

開館時間 9時～16時30分

休館日 月曜日(祝・休日を除く)

夏休み期間中に企画展を開催します。
期間や内容などの詳細は、市ホームページへ。



地震体験車

過去に発生した地震や今後発生が予想される地震などを体験できる車両です。市内の公園やマンションの消防訓練などに派遣しています。

※10人以上で利用する場合に限ります。
また、消防訓練と同時に利用する場合は、最寄りの消防署へお問い合わせください。



詳しくは、防災展示ホール(☎648・6511、FAX648・6530)へ。

トピックス
今日の Topics!

市民の皆さんに
大切なお知らせです!
市からののお知らせ

市・各区役所
代表電話・ファクス番号一覧

- 市役所 ☎ 829・1111
FAX 829・1018
- 西区役所 ☎ 622・1111
FAX 620・2760
- 北区役所 ☎ 653・1111
FAX 669・6160
- 大宮区役所 ☎ 657・0111
FAX 646・3160
- 見沼区役所 ☎ 687・1111
FAX 681・6160
- 中央区役所 ☎ 856・1111
FAX 840・6160
- 桜区役所 ☎ 858・1111
FAX 856・6270
- 浦和区役所 ☎ 825・1111
FAX 829・6233
- 南区役所 ☎ 838・1111
FAX 844・7270
- 緑区役所 ☎ 874・1111
FAX 712・1270
- 岩槻区役所 ☎ 790・0111
FAX 790・0260

上記の電話番号は代表で、さいたまコールセンターにつながります。ファクス番号は広報課(区役所は総務課)です。お問合せの際は、必ず担当課名をお知らせください。特にファクスを送信する際は、ご注意ください。また、番号の掛け間違いには、ご注意ください。

人口と世帯 令和4年6月1日現在

人口	1,337,806人 (+1,127)
男	663,762人 (+531)
女	674,044人 (+596)
世帯数	629,174世帯 (+1,106)
面積	217.43km ² ()内は前月比

お知らせ



新型コロナウイルス関連

令和4年度住民税非課税世帯等へ臨時特別給付金を支給します

対象 令和3年12月10日時点で国内に住民登録がある方で、次のいずれかに該当する世帯
※すでに同給付金を受給している世帯は対象外です。

▼①住民税非課税世帯：4年6月1日時点で市に住民登録があり、世帯全員の4年度分の住民税均等割が非課税 ▼②家計急変世帯：申請時点で市に住民登録があり、新型コロナウイルスの影響を受けて4年1月以降の収入が減少し、①と同様の事情にあると認められる ※世帯の状況により支給対象外となる場合があります。

給付額 1世帯当たり10万円
申請期限 9月30日(金)(消印有)

効)

申請方法など詳しくは、市臨時特別給付金コールセンター(☎0120・211・2550、FAX 0120・753・6688)へ。

子育て世帯生活支援特別給付金を支給します

低所得の子育て世帯を対象に、子ども1人当たり5万円を支給します。給付金を受給していない方で、新型コロナウイルスの影響により収入が減少した方などは、申請が必要です。※対象者や申請方法など詳しくは、市ホームページをご覧ください。
詳しくは、子育て支援政策課(☎829・1273、FAX 829・1960)へ。

新型コロナウイルスの影響を受けた事業者向け支援を実施しています

新型コロナウイルスの影響を乗り越えるために前向きな投資をする事業者を支援していま

す。

種別	問合せ
事業再構築補助金の獲得支援・申請サポート/補助費用の上乗せ	(公財)市産業創造財団 ☎851・6652 FAX 851・6653
ものづくり補助金の獲得支援	経済政策課 ☎829・1362 FAX 829・1944
ものづくり補助金・IT導入補助金・小規模事業者持続化補助金の補助費用の上乗せ	

詳しくは、各問合せへ。

新型コロナウイルス生活困窮者自立支援金の申請期限を延長しています

緊急小口資金等の特例貸付を終了した世帯等を対象とした、支援金の申請期限を延長しています。

変更後の申請期限 8月31日(水)
詳しくは、自立支援金事務センター(☎0120・347・0

住居確保給付金の再支給の申請期限を延長します

66、☎829・1961)へ。
離職等により住居を喪失又はその恐れがある方を対象とした給付金の、再支給の申請期限を延長しています。

変更後の申請期限 8月31日(水)
詳しくは、お住まいの区の福祉まるごと相談窓口へ。

窓口などでの接触機会を減らすため、電子申請・届出サービスをご活用ください

自宅や職場のパソコンやスマートフォンから、各種申請や届出を行うことができます。また、マイナンバーカードを所持している方は、住民票や税証明書などを、電子申請で取得できます。詳しくは、市ホームページをご覧ください。
詳しくは、デジタル改革推進

新型コロナウイルスに関連する不当な差別や偏見をなくしましょう

69、☎829・1048、FAX 829・1985)へ。
感染者や濃厚接触者、医療従事者などに対する誤解や偏見に基づく差別が起きています。基礎疾患等によりワクチン接種を希望しない方への接種の強制や不利益な取り扱いも生じています。互いに人権を尊重し合い、公的機関による正確な情報入手し、冷静な行動に努めましょう。

誤解や偏見に基づく差別にお困りの方は電話で相談できます
受付時間 8時30分～17時15分(土日曜日、祝・休日を除く)
対象 市内在住、在勤又は在学の方
相談専用番号 ☎829・1230、FAX 829・1969

詳しくは、人権政策・男女共同参画課(☎829・1132、FAX

829・1969)へ。



中学生職場体験事業
 未来くるワーク体験を
 実施しています



働くことや学ぶことの意義を
 考えるために、市立中学校と特
 別支援学校の生徒が、地域の事
 業所などで職場体験を行ってい
 ます。

詳しくは、生涯学習振興課(☎
 829・1703、☎829・1
 989)へ。



保健・福祉
 国民年金保険料の免除制
 度をご利用ください

対象 本人、配偶者、世帯主の
 それぞれが、次のいずれかに該
 当する方 ▼前年の所得が一定
 基準以下 ▼失業・倒産・事業の
 廃止、天災などにあったことが
 確認できる ▼寡婦、ひとり親
 又は障害があり、前年の所得が
 135万円以下 ▼生活保護法
 による生活扶助以外の扶助を受
 けている ▼特別障害給付金を
 受給している
申請対象 7月～令和5年6月

夏まつり開催のお知らせ



■浦和まつり(浦和よさこい) ※小雨決行
日時 7月24日(日) 10時～17時30分
会場 南浦和駅東口周辺、弁天公園(南区南浦和)

次の夏まつりは、規模を縮小して開催又は中止します。

■大宮夏まつり(中山道みやはらまつり、西口夏まつり、スパークカーニバル、中山道まつり、東大宮サマーフェスティバル)

■与野夏祭り

■浦和まつり(音楽パレード、浦和おどり、みこし渡御)

開催状況等の詳細は、(公社)さいたま観光国際協会のホームページ(☎<https://www.stib.jp/>)でご覧になれます。

詳しくは、同協会(☎647・8339、☎647・0126)へ。

分 ※申請日から2年1か月前の月分まで遡る申請もできます。
申請場所 各区保険年金課
 詳しくは、各区保険年金課へ。

介護保険サービス利用料の各種軽減制度をご利用ください

次のサービスには、利用料の軽減制度があります。軽減の適用を受けるには、認定申請が必要です。

軽減区分	対象サービス
食費・居住費(滞在費)	介護老人福祉施設(特別養護老人ホーム)、介護老人保健施設、介護療養型医療施設、介護医療院、短期入所生活介護、短期入所療養介護など
社会福祉法人による利用者負担	介護老人福祉施設、短期入所生活介護、通所介護、訪問介護などのうち、社会福祉法人が市に申し出たもの
本市による在宅サービス利用者負担	訪問介護、訪問入浴、訪問看護、訪問リハビリ、通所介護、通所リハビリ、短期入所生活介護、短期入所療養介護、福祉用具貸与など

対象 世帯全員が市民税非課税で、収入基準などの要件を満たす方
 詳しくは、各区高齢介護課へ。

若年末期がん患者の在宅療養生活費用を補助します

対象 市内在住の18～39歳で、在宅療養中の末期がん患者

※他の制度で助成が受けられる場合を除きます。

補助対象 ▼訪問介護 ▼訪問入浴介護 ▼福祉用具貸与 ▼福祉用具購入
補助金額 次の金額を上限とし、利用料等の10分の9 ▼福祉用具購入：9万円 ▼その他：月7万2,000円

申請書 市役所健康増進課で配布中 ※市ホームページでダウンロードもできます。
 詳しくは、健康増進課(☎829・1294、☎829・1967)へ。

後期高齢者医療制度の保険料率などをお知らせします

令和4年度の保険料率などは次のとおりです。なお、保険料額決定通知書は7月中旬に送付します。
所得割率 8・38%
均等割額 4万4,170円
 ※保険料の上限額は66万円です。

被保険者と世帯主の所得の合計に応じて、均等割額が軽減されます。要件などの詳細は、通知書同封の案内をご覧ください。

詳しくは、各区保険年金課へ。

要介護認定者などに介護保険負担割合証を発送します

8月から使用する負担割合証

を、7月中旬に発送します。
 詳しくは、各区高齢介護課へ。

令和4年度国民健康保険税納税通知書を発送します

7月中旬に、世帯主宛に納税通知書を発送します。国民健康保険は、世帯主が加入していても、世帯に1人でも加入者がいれば、世帯主が納税義務者になります。
 新型コロナウイルスの影響により収入が減少した方は、国民健康保険税が減免される場合があります。要件などの詳細は、通知書同封の案内をご覧ください。

詳しくは、各区保険年金課へ。

国民健康保険と後期高齢者医療制度の被保険者証を発送します

8月1日更新の被保険者証を、簡易書留郵便で発送します。
発送時期 ▼国民健康保険：順次 ▼後期高齢者医療制度：7月中旬

後期高齢者医療制度では10月から、所得に応じて一部の方に自己負担割合2割が導入されるため、有効期間が8月1日～9月30日の被保険者証を送付します。10月1日からの被保険者証は9月下旬に発送予定です。

詳しくは、各区保険年金課へ。

お知らせ

募集

催し

講座

スポーツ

その他

相談

Information

つながる東日本

つながるフォト日記

もの忘れ検診を受診しましょう

認知症を早期に発見するための簡易的な検査です。検査で認知機能の低下が疑われた方には、専門医療機関での精密検査を案内します。

受診場所 市が指定する検診実施医療機関 ※市ホームページをご覧ください。

対象 次の全てを満たす方
▼市内在住 ▼令和5年4月1日時点で、65歳以上 ▼これまでに認知症の診断を受けたことがない

費用 無料 ※専門医療機関での精密検査を受診する場合は費用が掛かります。

受診期限 令和5年3月11日(土) 詳しくは、いきいき長寿推進課(☎829・1286、FAX829・1981)へ。

シルバー元気応援ショップ協賛店をご利用ください

シルバー元気応援ショップでシルバーカードを提示すると割引などの特典を受けることができます。協賛店や特典内容の一覧は市ホームページをご覧ください。

対象 市内在住で、65歳以上の方 ※シルバーカードは、65歳になる月に、介護保険被保険者証に同封して郵送しています。詳しくは、セカンドライフ支援センター(☎881・862

7、☎881・8637)へ。

地域自立支援協議会(オンライン)を開催します

日時 7月19日(火) 15時~17時

会場 市役所

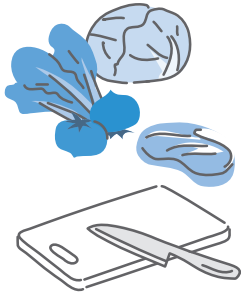
内容 障害者に対する相談支援等の取り組みなど ※手話通訳、要約筆記があります。

傍聴の定員 10人程度(先着順)

傍聴の申込み 7月5日(火)~15日(金)に、電話、ファクス又はEメールで、協議会名、住所、氏名、電話番号を、障害支援課へ。 ※結果は全員に連絡します。詳しくは、同課(☎829・1309、FAX829・1981、

shogai-shien@city.saitama.jp)へ。

食肉の加熱不足による食中毒を予防しましょう



温度や湿度が高くなるこれらの季節は、細菌が繁殖しやすく、食中毒が多く発生します。特に、抵抗力の弱い子どもや高齢者などは、重症化すること

があります。家庭では次の点に

子ども急患電話相談

看護師による、子どもの急病に関する電話相談 ☎825・5252

月~金曜日...17時~翌9時

土・日曜日、祝・休日、年末年始...9時~翌9時

休日・夜間救急診療

※在宅当番医については、市ホームページ又は日曜日、祝・休日、年末年始の朝日・東京・埼玉新聞をご覧ください。また、発熱している方は、予め電話で受診方法の相談をしてください。

診療場所	診療日・診療科目・受付時間	
	休日診療	平日夜間診療
浦和休日急患診療所 浦和区常盤6-4-18 (浦和区保健センター2階) ☎833・0119 FAX827・1035	【日曜日、祝・休日、年末年始】 内科・小児科...9時~11時30分、 13時~16時30分、19時~21時30分	【月~金曜日】小児科 ...19時30分~22時 【土曜日】内科・小児科 ...19時~21時30分
大宮休日夜間急患センター 北区宮原町1-851 (JCHOさいたま北部医療センター内) ☎667・8180 FAX665・9000	【日曜日、祝・休日、年末年始】 内科...9時~11時30分、13時~ 16時30分、19時~21時30分 小児科...9時~11時30分、13時~ 16時30分、19時~翌6時 【日曜日】眼科...9時~11時30分 【祝・休日】耳鼻咽喉科...9時~11時 30分、14時~16時30分 【祝・休日】耳鼻咽喉科...14時 ~16時30分	【月~土曜日】小児科 ...19時~翌6時 【土曜日】内科...19時 ~21時30分
与野休日急患診療所 中央区本町東4-4-3 ☎・FAX706・1212	【日曜日、祝・休日、年末年始、8/13】 内科・小児科...8時45分~11時 45分、13時~15時、18時45分~ 21時15分 【8/15】内科・小児科...8時45分 ~11時45分、13時~15時	【土曜日(8/13を除く)】 内科・小児科...18時45分 ~21時15分
岩槻休日夜間急患診療所 岩槻区府内1-8-1 (岩槻区役所 府内別館) ☎798・2221 FAX798・2223	【日曜日、祝・休日、年末年始】 内科・小児科...19時~21時30分	---

歯科休日救急診療

診療場所	診療日・受付時間
浦和休日急患診療所 浦和区常盤6-4-18(浦和区保健センター2階) ☎833・0119、FAX827・1035	【日曜日、祝・休日、年末年始】 9時~12時
大宮歯科休日急患診療所 北区東大成町2-107(大宮医師会館1階) ☎652・7225、FAX652・7582	【日曜日、祝・休日、年末年始】 9時~12時
与野歯科休日急患診療所 中央区本町東4-4-3 ☎・FAX706・8020	【日曜日、祝・休日、8/13~15、年 末年始】 9時~12時

税

市税をスマートフォン決済で納付できます

市税の納付が可能なスマートフォン決済アプリに、新たに「d払い」が加わりました。

納付可能な決済アプリ au PAY、d払い、FamiPay、PAY、PayPay、LINE Pay、楽天銀行コンビニ支払いサービス

納付可能な税目 市・県民税(普通徴収)、固定資産税、都市計画税、固定資産税(償却資産)、軽自動車税(種別割)、国民健康保険

詳しくは収納対策課(☎829・4159)へ。

令和3年度食品衛生監視指導計画の実施結果を公表しています

市役所 食品・医薬品

- 注意しましょう。
- まな板や包丁などの調理器具は、肉用と野菜用で分ける
- 生肉を扱った後は、石けんを使って手を洗う
- 生肉を扱った調理器具は、洗剤で十分に洗う
- 食肉は中心部までしっかりと加熱する
- 生肉用の箸やトングと、食べる用の箸を分ける

詳しくは、食品・医薬品安全課(☎829・1300、FAX829・1967)へ。

犬猫の熱中症に注意しましょう

安全課、保健所 食品衛生課(中央区鈴谷) ※市ホームページでもご覧になれます。詳しくは、食品・医薬品安全課(☎829・1300、FAX829・1967)へ。

犬や猫は汗をかいて体温調節ができません。温度管理ができない部屋で飼うことや暑い時間帯の散歩は避け、元気がなかつたり大量のよだれが見られたりしたときは涼しい場所で体を冷やし、水を飲ませましょう。

詳しくは、動物愛護ふれあいセンター(☎840・4159)へ。

9・1167、**FAX** 829・1962へ。

男女共同参画施策に対する苦情の申出制度があります

市が行う施策に対する、男女共同参画に関する苦情を、第三者である苦情処理委員に申し出ることが出来ます。※個人の権利侵害に関する苦情は除きます。

対象 市内在住、在勤又は在学の方
申出書 人権政策・男女共同参画課（大宮駅西口・シーノ大宮センタープラザ3階）で配布中
※市ホームページでダウンロードもできます。

詳しくは、人権政策・男女共同参画課（**TEL** 643・5816、**FAX** 643・5801）へ。

くらし

参議院議員通常選挙が行われます

投票日時や投票方法、候補者等の情報は、選挙特設ホームページ（**URL** <https://www.saitama-senkyo.com/>）をご覧ください。

詳しくは、各区総務課、又は選挙課（**TEL** 829・1773、**FAX** 829・1994）へ。



お知らせ

募集

市内公園で「全面禁煙」を試行します

都市公園において「望まない受動喫煙をなくす」取り組みとして、禁煙化の実証実験を行います。

期間 7月21日（木）～10月21日（金）
対象公園 堀崎公園（見沼区堀崎）、駒場運動公園（浦和区駒場）、水深公園（南区文蔵）、別所沼公園（南区別所）
詳しくは、都市公園課（**TEL** 829・1420、**FAX** 829・1979）へ。

臨時休館・休止のお知らせ

施設名など	期間	問合せ
老人福祉センターしもか荘（北区日進町）	7/1（金）～ R5.3/31（金）	TEL ・ FAX 668・1445
浦和博物館（緑区三室）	7/6（水）～9（土）	TEL ・ FAX 874・3960
コンビニ交付サービス	7/20（水）	区政推進部 TEL 829・1833 FAX 829・1992 税制課 TEL 829・1160 FAX 829・1986

詳しくは、各問合せへ。

スマートフォンなどで市報をご覧になれます

スマートフォンやパソコン

催し

講座

で、市報さいたまをいつでもどこでも読むことができます。

ブックシエルフ埼玉
紙と同じような感覚で、ペー

紙をめぐって読むことができます。市報のほか、市議会だよりさいたま（ロクマル）や県内他市町村の広報紙など、地域のさまざまな情報をご覧になれます。

マチイロ
市報の電子書籍版や市ホームページの新着情報を見ることが出来るスマートフォン向けアプリです。

カタログポケット
10か国語の自動翻訳や音声読み上げなどの機能が搭載されていて、より便利に市報が読めるスマートフォン向けアプリです。

マイ広報紙

各地の広報紙を記事ごとにデータ化して、インターネットで配信するサービスです。※いずれも利用は無料です。なお、通信費は利用者負担となります。閲覧方法など詳しくは、市ホームページでご覧になれます。

詳しくは広報課（**TEL** 829・1039、**FAX** 829・1018）へ。

出前講座をご利用ください

市民の皆さんの集会などに職員が伺い、市の施策や制度、事業等について分かりやすく説明します。

市が重点的に取り組む事業や防災、福祉、環境など、さまざま

スポーツ

その他

まなテーマを用意しています。

時間 ▼月～金曜日：10時～21時 ▼土・日曜日、祝・休日：10時～17時 ※開催日時は、テーマ担当課と調整し、決定します。

対象 市内在住、在勤、在学の団体・グループ等で、20人以上の方が参加する集会など

パンフレット 市役所広報課、各区情報公開コーナーなどで配布中 ※市ホームページでダウンロードもできます。

申込期限 令和5年2月28日（火）
詳しくは、広報課（**TEL** 829・1039、**FAX** 829・1018）へ。

「さいたま市史民俗編Ⅰ～社寺の信仰～」を刊行しました

本市の神社や寺院と地域の人々の信仰に関する内容を掲載しています。

販売場所 各区情報公開コーナー ※市内図書館では閲覧ができます。

価格 2,000円
詳しくは、アーカイブズセンター（**TEL** 871・5821、**FAX** 871・5829）へ。

安心・安全

建築物の耐震補強等助成制度をご利用ください

昭和56年5月31日以前に建てられた建物に対して、耐震診断や耐震性が不足していた場合の

耐震補強工事・建替え工事、又は耐震シエルトの設置（木造の戸建て住宅に限る）を行う際に、費用の一部を助成しています。

※事前に申請が必要です。なお、予算の範囲内で助成します。

対象 次のいずれかの建物を所有する方 ▼戸建て住宅 ▼共同住宅 ▼多数の方が利用する一定規模以上の建築物 ▼保育園、老人ホーム、自治会館など

木造住宅の耐震診断員を無料で派遣します
対象 昭和56年5月31日以前に建てられた木造戸建て住宅を所有している方

詳しくは、建築総務課（**TEL** 829・1539、**FAX** 829・1982）へ。

公営競技

公営競技の収益金は、私たちの生活に役立てられています。

ポートレース戸田

期日 ①7月5日（火）～8日（金）
②7月9日（土）～10日（日） ③7月12日（火）～17日（日） ④7月19日（火）～24日（日） ⑤7月29日（金）～8月1日（月）

場所 ポートレース戸田（戸田市）※②④は場外販売のみです。

詳しくは、県都ポートレース企業団（**TEL** 823・8711）、又は経済政策課（**TEL** 829・1363、**FAX** 829・1944）へ。

相談

Information

なつたまから

つながる東日本

浦和競馬

期日 7月18日(祝)～21日(木)
場所 浦和競馬場(南区大谷場)
 詳しくは、浦和競馬組合(☎881・1551)、又は経済政策課(☎829・1363、☎829・1944)へ。

募集



看護師(正職員)

選考日 7月30日(土)
採用予定月 ①令和4年10月
 ②5年4月

勤務場所 市立病院(緑区三室)
主な受験資格 ①昭和37年10月2日以降に生まれ、看護師免許を有する ②48年4月2日以降に生まれ、看護師免許を有する(見込みを含む)など
募集案内 各区情報公開コーナー、各図書館、各支所などで配布中 ※市ホームページでダウンロードもできます。

応募期間 7月1日(金)～20日(水)
 詳しくは、病院総務課(☎873・4217、☎873・5451)へ。

歯科衛生士(正職員)

選考日 7月30日(土)
採用予定月 令和4年10月
勤務場所 市立病院(緑区三室)
主な受験資格 昭和37年10月2

日以降に生まれ、歯科衛生士免許を有するなど

募集案内 各区情報公開コーナー、各図書館、各支所などで配布中 ※市ホームページでダウンロードもできます。

応募期限 7月20日(水)
 詳しくは、病院総務課(☎873・4217、☎873・5451)へ。

保育士(会計年度任用職員)

勤務時間 ①通常保育…1日7時間45分 ②時間外保育…朝夕1日各2～4時間
勤務場所 市立保育園
応募資格 保育士の資格を有する方(②は幼稚園教諭なども可)

詳しくは、保育課(☎829・1867、☎829・2516)へ。

看護補助(会計年度任用職員)

No.	職種	勤務内容
①	看護補助者 有資格者	患者の体拭き、食事や排泄の介助、移送や器具の後片付けなど
②	看護補助	患者の体拭き、食事や排泄の介助、移送や器具の後片付け等の環境整備など

勤務時間 8時30分～17時15分
 ※月～金曜日の勤務で、祝休日、年末年始を除きます。なお、勤

「清水勇人市長と語る」タウンミーティングの参加者を募集します

手続きのデジタル化など市が進めるDX(デジタルトランスフォーメーション)推進で、重点的に取り組んでほしいことや、配慮してほしいこと等を、市長と参加者として意見交換します。

テーマ デジタルでシンカするさいたま市

区	期日	時間	会場	申込期限
南	7/23(土)	9:30～11:00	武蔵浦和コミュニティセンター(武蔵浦和駅西口・サウスピア)	7/8(金)
中央		14:00～15:30	与野本町コミュニティセンター(中央区本町東)	
見沼	7/31(日)	9:30～11:00	見沼区役所	8/5(金)
緑		14:00～15:30	緑区役所	
北	8/27(土)	9:30～11:00	北区役所	8/5(金)
西		9:30～11:00	西区役所	
岩槻	8/28(日)	14:30～16:00	岩槻駅東口コミュニティセンター(WATSU西館4階)	8/5(金)
大宮	8/29(月)		大宮区役所	
浦和	8/30(火)	18:30～20:00	浦和コミュニティセンター(浦和駅東口・コムナーレ10階)	8/5(金)
桜	9/3(土)	9:30～11:00	桜区役所	

対象 市内在住、在勤又は在学中、中学3年生以上の方
定員 各18人(年代を区分し、各区在住者を優先した上で抽選)
募集要項 各区情報公開コーナー、各公民館、各図書館などで配布中 ※さいたまコールセンター(☎835・3156)でも申し込めます。また、お住まいの区以外でも参加できます。

タウンミーティングを傍聴できます

定員 各4人(先着順)
申込み 当日、各開始時間の30分前から、直接、各会場へ。
 詳しくは、広聴課(☎829・1931、☎825・0665)へ。

市社会福祉協議会の職員

採用予定月 ▼令和4年10月
 ▼5年4月
募集人数 若干名(選考)
勤務時間 日数は相談に応じます。
勤務場所 市立病院(緑区三室)
応募資格 ①介護職員初任者研修修了者(旧ホームヘルパー2級)、又はメディカルケアワーカー2級以上の方
募集人数 各5人程度
時給 ①1、135円 ②972円 ※勤務形態により、通勤・期末手当の支給、社会・雇用保険への加入があります。
 詳しくは、病院総務課(☎873・4217、☎873・5451)へ。

一般曹候補生

試験日 ▼一次試験…9月15日(木)～18日(日) ▼二次試験…10月8日(土)～23日(日) ※いずれか1日を指定します。
応募資格 令和5年4月1日現在、日本国籍を有する18～32歳の方

協働

**パブリック・コメント制度
 地域公共交通計画(素案)への意見**

募集期限 7月29日(金)
公表場所 市役所交通政策課、各区情報公開コーナー ※市ホームページでもご覧になれます。なお、原則、意見への個別回答はしません。

受付期間

7月1日(金)～9月5日(月)
 詳しくは、自衛隊さいたま地域事務所(☎651・2420)、又は市民生活安全課(☎829・1214、☎829・1969)へ。

詳しくは、交通政策課(☎829・1053、FAX829・1979)へ。

市がん対策推進協議会の委員

任期 10月13日～令和6年10月12日

内容 がん対策に関する施策について意見や提案を行う

応募要件 次の全てを満たす方

▼10月13日現在、市内在住、在勤又は在学中で、18歳以上 ▼月(金曜日)の昼間の会議(年3回程度)に出席できる ▼本市の職員、各行政委員会の委員、市議会議員でない ▼本市の他の審議会委員を2つ以上務めていない

募集人数 2人(選考)

応募要項 市役所健康増進課

各区情報公開コーナーで配布中 ※市ホームページでダウンロードもできます。

応募期限 8月10日(水)

詳しくは、健康増進課(☎829・1294、FAX829・1967)へ。

さいたま市民大学 市民企画コースの講座企画案

実施期間 令和5年6月1日(木)～6年2月29日(木)

対象団体 市内で活動するサークル、NPO、学習グループなど

募集要項 生涯学習総合センター(大宮駅西口・シーノ大宮セ

ンタープラザ7階)、各区情報公開コーナー、各公民館などで配布中 ※市ホームページでダウンロードもできます。

応募期限 8月22日(月)

詳しくは、生涯学習総合センター(☎643・5651、FAX648・1860)へ。

さいたま新都心バリアフリーまちづくりボランティア

活動内容 さいたま新都心地区内のまち案内、車いす等を使ったバリアフリー学習の補助など

対象 15歳以上の方(中学生を除く) ※面接・研修があります。

応募方法 7月31日(日)までに、電話で、さいたま新都心ふれあいプラザへ。☎600・3192(10時～17時)

詳しくは、同プラザ、又は都心整備課(☎829・1578、FAX829・1937)へ。

作品

青少年育成さいたま市民会議設立20周年記念

青少年の主張大会の作品

テーマ ▼私たちの地域 ▼日常生活や学校生活の中で感じていること

対象 市内在住又は在学中で、次のいずれかの方 ▼小学4年～高校生 ▼中学校卒業後3年以内

部門 ▼小学生の部 ▼中学生の部 ▼高校生・一般の部

※各部門で入選者を4人選出します。

応募要項 7月1日(金)から、市役所青少年育成課で配布

※市ホームページでダウンロードもできます。

応募期限 9月22日(木)

入選者には、12月4日(日)に、産業文化センター(中央区下落合)で発表していただきます。

詳しくは、青少年育成課(☎829・1716、FAX829・1960)へ。

心の輪を広げる体験作文と障害者週間のポスター

心の輪を広げる体験作文

テーマ 障害のある方とない方との心のふれあいの体験

対象 市内在住で、小学生以上の方

応募規定 ▼400字詰原稿用紙(B4判又はA4判縦書き)を使用 ▼小・中学生は2～4枚程度、高校生以上の方は4～6枚程度 ▼題名は自由 ▼未発表のもの

障害者週間のポスター

テーマ 障害のある方とない方との相互理解の促進

対象 市内在住の小・中学生

応募規定 ▼画用紙(B3判又は四ツ切)を縦長で使用 ▼画材は自由 ▼標語などの文字は入れない ▼未発表のもの

《共通》

応募用紙 市役所 障害政策課、各区支援課で配布中 ※市ホー

ムページでダウンロードもできます。

応募期限 9月2日(金)

優秀作品は市で表彰し、内閣府主催の審査会に推薦します。

詳しくは、障害政策課(☎829・1306、FAX829・1981)へ。

さいたま子ども短歌賞の作品

対象 小・中学生

応募規定 ▼未発表のもの(学校の授業で創作し発表したものは可) ▼1人3首まで

賞 ▼優秀賞 ▼入選 ※優秀賞は賞状と副賞、入選は賞状があります。また、受賞作品の作品集も贈呈します。

応募要項 各公民館、各図書館などで配布中 ※市ホームページでダウンロードもできます。

応募期限 9月2日(金)

詳しくは、生涯学習振興課(☎829・1705、FAX829・1989)へ。

明るい選挙啓発ポスターコンクール作品

あなたの思いを



▲昨年度の入選作品

対象 市内在住又は在学の小学

高校生

応募規定 ▼画用紙(四ツ切、八ツ切又はこれに準ずる大きさ)

▼画材は自由 ▼1人1点のみ

応募チラシ 各区総務課、各区情報公開コーナーで配布中

※市ホームページでダウンロードもできます。

応募期限 9月2日(金)

入選者には賞状と副賞があります。また、全員に記念品を贈呈します。

市美術展覧会の作品

部門 日本画、洋画、彫刻、工芸、書、写真

応募規定 ▼各部門2点まで

▼未発表のもの

対象 市内在住、在勤又は在学中で、15歳以上の方(中学生を除く)

費用 1点2,000円(学生は1,000円)

応募要項 7月1日(金)から、各区情報公開コーナー、各公民館、各図書館などで配布

応募期間 8月17日(水)～9月7日(水)

市美術展覧会を開催します

期間 10月4日(火)～30日(日)

会場 うらわ美術館(浦和区仲町)

詳しくは、文化振興課(☎829・1226、FAX829・1999)へ。

お知らせ

募集

催し

講座

スポーツ

その他

相談

Information

つながる東日本

さいたまフォト日記

荒川图画コンクールの作品

テーマ 荒川流域の川やダム
風景
対象 小学生

応募要項 荒川上流河川事務所のホームページ(<https://www.kr-nlimgo.jp/arajo/>)でダウンロード

応募期限 9月15日(木)
詳しくは、同事務所(☎049・246・6360)、又は河川課(☎829・1585、☎829・1988)へ。

市ユーモアフォトコンテストの作品

応募規定 ▼最小(127mm×178mm)〜最大(254mm×305mm)のサイズにプリントしたもの(2L、キャビネ、六ツ切、A4、四ツ切など) ▼白黒・カラーは不問 ▼未発表のもの ▼1人5点以内 ※被写体が人物や著作物の場合は、承諾を得た作品に限ります。

賞 ▼最優秀賞…1人(賞金10万円など) ▼優秀賞…3人(賞金5万円など)ほか ※入賞作品は、11月12日(土)〜20日(日)に、プラザノース(北区宮原町)で展示します。

応募用紙 各区情報公開コーナー、各図書館、各公民館などで配布中 ※プラザノースのホームページ(<http://www.plazanorth.jp/>)でダウンロードできます。

応募期限 8月31日(水)

詳しくは、プラザノース事業課(☎653・9255、☎653・9288)へ。

市民参加

(公社)市シルバー人材センターの入会説明会の参加者

No.	日時	会場
①	8/10(水) 17:00~	浦和コミュニティセンター(浦和駅東口・コンナレ9階)
②	9/2(金) 9:30~	与野本町コミュニティセンター(中央区本町東)

対象 市内在住で、60歳以上の方 ※②は女性に限ります。

定員 ①50人 ②30人

費用 無料 ※登録には年会費が掛かります。

申込み 7月6日(水)から、①は8月8日(月)、②は8月31日(水)までに、電話で、シルバー人材センター本部事務所へ(先着順)。

詳しくは、同事務所(☎669・0303、☎669・0305)へ。

子どもの提案(中学生の意見)

市のまちづくりに関する提案を募集しています。

テーマ ①食品ロスを削減する方法、ゼロにする方法について、アイデアを募集します! ②大切に思う地域の歴史文化資源と

しての「お宝」は何ですか。その「お宝」を未来につなげていくには?

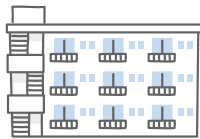
提案用紙 各市立中学校などで配布中
提出期限 7月15日(金)

寄せられた提案の概要と市の見解は、10月に各区情報公開コーナーや市ホームページで公表します。

詳しくは、広聴課(☎829・1931、☎825・0665)へ。

住まい

住宅確保要配慮者の入居を拒まない賃貸住宅



高齢者や障害のある方、被災者、子どもを養育している方、外国人などの入居を拒まない賃貸住宅の登録を受け付けています。登録には、耐震性、面積、設備などの基準があります。また、一定の要件を満たす場合には、住宅改修費や家賃債務保証料の助成などがあります。

登録方法 セーフティネット住宅情報提供システム(<https://www.safetynet-jutaku.jp/>)へ。

詳しくは、住宅政策課(☎829・1520、☎829・1982)へ。

就業支援

市SDGs 認証企業合同就職面接会の参加者

日時 7月26日(火) 13時〜16時(12時30分から受け付け) ※予約不要・入退場自由です。

会場 大宮ソニック市民ホール(大宮駅西口)

対象 求職者の方、又は令和5年3月に大学等を卒業予定の方(留学生を含む)

詳しくは、(株)シグマスタッフ市SDGs 認証企業合同就職面接会事務局(☎871・9771)、又は労働政策課(☎829・1370、☎829・1944)へ。

勤労・経営

さいたま市で正社員を目指すというインターンシッププログラム

7日間のビジネスマナーなどの座学研修と3〜5日間の市内企業へのインターンシップを通じ、正規就労を目指します。

※インターンシップ中は、支援金(1日2,000円)が支給されます。

開始日 8月29日(月)
場所 ワークステーションさいたま(北浦和駅東口)、市内の各企業

対象 開始日現在、49歳以下で、新型コロナウイルスの影響を受けた求職者
募集人数 15人(選考)

応募期限 8月22日(月)

対象者向けセミナーがあります
テーマ 正社員になるために準備しておくこと

日時 7月28日(木) 14時〜16時

会場 ワークステーションさいたま
定員 10人(先着順)
申込み 7月5日(火)〜22日(金)に、電話で、(株)シグマスタッフ大宮支店へ。

詳しくは、同支店(☎871・9771)、又は労働政策課(☎829・1370、☎829・1944)へ。

ワークジョイさいたまの会員

人間ドック受診料補助や慶弔等給付、レジャー施設の割引などが受けられる福利厚生サービスの会員を募集しています。

対象 市内に所在のある事業所の事業主とその従業員

会費 会員1人につき月額600円 ※別途、入会金500円が掛かります。

9月30日(金)まで入会金と1か月分の会費が無料になるキャンペーンを実施しています。詳細は、ワークジョイさいたまのホームページ(<https://www.sozo-saitama.or.jp/workjoy/>)をご覧ください。

詳しくは、(公財)市産業創造財団(☎851・6692、☎851・6693)へ。

マークの見方

日=日時 所=会場 交=交通 内=内容 対=対象
定=定員 料=費用 託=託児 申=申込み 問=問合せ
※費用の記載が無い場合は、原則無料です。

申込み時の必須事項

① 行事名 ② 郵便番号・住所 ③ 氏名(ふりがな) ④ 電話番号

さいたま市のホームページ https://www.city.saitama.jp/

情報掲示板

INFORMATION

さいたまの魅力を発見しよう

さいたま市で体験できる
施設・イベントのお知らせです!

主な施設等からのお知らせ

岩槻人形博物館・にぎわい交流館いわつき

休館日/岩槻人形博物館…月曜日(7/18を除く)

岩槻人形博物館 〒339-0057 岩槻区本町6-1-1 ☎749-0222、☎749-0225、🌐https://ningyo-muse.jp/

Table with 4 columns: No., 行事名, 日時, その他. Contains event details for the Ningyō Museum.

にぎわい交流館いわつき 〒339-0057 岩槻区本町6-1-2 ☎757-2981、☎793-4074、🌐https://www.nigiwai-koryukan.jp/

Table with 4 columns: No., 行事名, 期日, 時間, その他. Contains event details for Nigiwai Koryukan.

大宮盆栽美術館

休館日/木曜日
会場・問合せ/〒331-0804 北区土呂町2-24-3
☎780-2091、☎668-2323、🌐https://www.bonsai-art-museum.jp/



Table with 4 columns: No., 行事名/内容, 日時, その他. Contains event details for Bonsai Art Museum.

青少年宇宙科学館

休館日/月曜日
会場・問合せ/〒330-0051 浦和区駒場2-3-45 ☎881-1515、☎882-9702
🌐https://www.city.saitama.jp/kagakukan/index.html



Table with 4 columns: No., 行事名, 日時, 対象, その他. Contains event details for Kagakukan.

宇宙劇場

休館日/7/6(水)・12(火)～15(金)・19(火)・20(水)

会場・問合せ/〒330-0853 大宮区錦町682-2 JACK大宮3階

☎647-0011、☎647-0066、🌐http://www.ucyugekijo.jp/



No.	行事名	日時	その他
①		7/1～11の月～金曜日 13:30～14:15	定①～⑥・⑨～⑫各280人 ⑦100人 ⑧250人 ※⑦で中学生以下の子どもは保護者の同伴が必要です。 ⑨⑩～⑫高校生以上…620円、4歳～中学生…310円 ⑩⑪高校生以上…1,000円、4歳～中学生…500円 申各開始時間の①・⑥・⑧・⑩・⑫は1時間前、②・③～⑤・⑦・⑨・⑪は1時間20分前から、上記会場で、入場券を販売(先着順)。
②	星空の時間～7月の星空～	7/1(金)～31(日) 16:30～17:15	
③		7/2～17の土・日曜日(7/10(日)を除く)、7/21(木)～31(日) 13:30～14:15	
④		7/1～11の月～金曜日 15:00～15:45	
⑤	映像の時間 銀河鉄道の夜	7/2～18の土・日曜日、祝日、7/21(木)～31(日) 12:00～12:45	
⑥	こどもの時間 ポケットモンスター オーロラからのメッセージ	7/2～17の土・日曜日(7/3(日)を除く)、7/21(木)～31(日)(7/23(土)を除く) 10:30～11:15	
⑦	特別放映+星をみる会 織姫と彦星はどこにいる?	7/2(土) 19:00～21:00	
⑧	はじめてのプラネタリウム ベビー&キッズ劇場～たなばたものがたり～	7/3(日) 10:30～11:10	
⑨	癒しの時間 Star Light Healing in HAWAII	7/10(日) 13:30～14:20	
⑩	爆笑! 星兄プラネタリウムショー	7/18(祝) 10:30～11:15	
⑪		7/18(祝) 13:30～14:15	
⑫	特別放映 470億光年の、その先へ 宇宙のはてをさがす旅	7/23(土) 10:30～11:15	

市立博物館

休館日/月曜日(7/18祝を除く)、7/19(火)、8/12(金)

会場・問合せ/〒330-0803 大宮区高鼻町2-1-2 ☎644-2322、☎644-2313

No.	行事名/内容	期日	時間	費用	その他
①	夏休み子ども博物館	7/16(土)～8/28(日)	9:00～16:30	無料	所①・④～⑭市立博物館 ②・③・⑮岩槻郷土資料館(岩槻区本町) 対④・⑥～⑧・⑪・⑬小学3年～中学生 ⑤・⑨・⑩・⑫・⑭小・中学生とその保護者 定③25人 ④・⑥～⑧・⑪各30人 ⑤・⑨・⑩・⑫・⑭各10組 ⑬各15人 持ち物 ⑨Tシャツ 申▶①・②・⑮…当日、直接、会場へ。▶③…7月5日(火)の9時から、直接又は電話で、会場へ(先着順)。▶④～⑭…7月7日(木)までに、生涯学習情報システム(🌐https://gakushu.city.saitama.jp/)へ(抽選)。☎・☎757-0271
②	昭和の時代のおもちゃの展示と体験				
③	講座 埼玉の中世城館跡を考える 深谷市深谷城	7/16(土)	14:00～15:30		
④	夏休み子ども博物館 土器づくり	▶7/21(木) ▶7/22(金)	▶9:30～11:30 ▶13:30～15:30	1個360円	
⑤	土器づくり(親子)	▶7/23(土) ▶7/24(日)		1個300円	
⑥	まが玉づくり	▶7/26(火) ▶7/27(水)		1個250円	
⑦	せんすづくり	7/28(木)		1個400円	
⑧	藍染め 絞り エコリュック	7/29(金)		無料	
⑨	藍染め 絞り Tシャツ(親子)	7/30(土)		1個250円	
⑩	藍染め 型 ミニエコバッグ(親子)	7/31(日)		1セット1,000円	
⑪	火おこし器づくり	▶8/4(木) ▶8/5(金)		1セット50円	
⑫	縄文の布コースターづくり(親子)	▶8/6(土) ▶8/7(日)			
⑬	さいたま市の鉄道/大宮総合車両センターの見学など	▶8/9(火) ▶8/10(水)		10:00～15:00	
⑭	折り紙教室(親子)	8/11(祝)	▶10:00～12:00 ▶13:30～15:30	1人50円	
⑮	だれでもできる簡単なおもちゃづくり	▶7/23(土) ▶7/24(日) ▶7/30(土)	10:00～12:00、 13:00～15:00	無料	

プラザノース

会場・問合せ/〒331-0812 北区宮原町1-852-1

☎653-9255、☎653-9288、🌐http://www.plazanorth.jp/



No.	行事名/内容	日時	対象	定員	費用・申込み	
①	Domain of Art 29 アートワークショップ 色とあそぼう 色で話そう/ 絵具やクレヨン等の画材で、紙に大きな作品を描く	7/30(土) 10:00～15:00	4歳～小学1年生とその保護者	10組20人	定①・⑥・⑦1組500円 ②～⑤500円 ⑨2,000円 申①・②は7月15日(金)、③は7月20日(水)、④・⑤は8月4日(木)、⑥～⑧は8月5日(金)、⑨は8月10日(水)(いずれも必着)までに、往復はがき(1通1行事2人又は1組まで)で、 全員の必須事項 と年齢(学年)、⑧はコース名を、上記問合せへ(抽選)。	
②		7/31(日) 10:00～15:00	小学2年生以上の方	20人		
③	はじめての短歌教室	8/3(水)・10(水)(全2回) 14:00～15:30	小学3年生以上の方	10人		
④	子ども絵画教室 じっくり観察! スイーツを描いてみよう/色鉛筆やカラーペンをを使ってスイーツを描く	8/18(木) 10:30～12:00	小学1・2年生	各12人		
⑤		8/18(木) 14:00～15:30	小学3～6年生			
⑥	なつまつりワークショップ うちゅうびとランプシェード	8/19(金) 10:00～11:30	4歳以上の未就学児とその保護者	各8組16人		
⑦		8/19(金) 14:00～15:30	小学1・2年生とその保護者			
⑧	プラザノース探検ツアー/ホール舞台裏の見学や仕事体験	音響コース 照明コース	8/21(日) 16:00～17:00	小学3～6年生		各6人
⑨	ハーブをプラス@家庭料理に一工夫/ハーブやスパイスを加えた料理を学ぶ	8/24(水)・31(水)、9/7(水)(全3回) 14:00～16:00	18歳以上の方	8人		

(公財)市文化振興事業団

問合せ/SaCLaインフォメーションセンター

☎ 866・4600【日・月曜日、祝・休日(月曜日が祝・休日の場合はその翌日)を除く】、

☎ 837・2572、🌐 http://www.saitama-culture.jp/



市文化センター、氷川の杜文化館、市民会館いわつき、RaiBoC Hall、プラザイースト

行事名	日時	会場	対象・定員・費用	申込み
落語ワークショップ 君も今日から座布団1枚!	7/29(金)・30(土)、8/11(祝)・17(水)・19(金)(全5回) 9:30~11:30 ※8月20日(土)の13時30分から発表会があります。	市文化センター(南区根岸)	市内在住又は在学の小学3~6年生 15人 2,500円	7月4日(月)(必着)までに、Eメールで、 必須事項 (在学の方は学校名も)と学年を、(公財)市文化振興事業団へ(抽選)。※結果は全員に連絡します。✉ bosyuu@saitama-culture.jp
子ども日本舞踊体験教室	8/16(火)~18(木)・20(土)・21(日)(全5回) 10:00~11:00	氷川の杜文化館	市内在住又は在学の小学生 20人 2,000円	7月20日(水)(必着)までに、往復はがき(1人1通のみ)で、 必須事項 (在学の方は学校名も)と学年を、〒330-0803 大宮区高鼻町2-262-1 氷川の杜文化館へ(抽選)。☎ 648・1177、☎ 648・1311
親子のためのクラシックコンサート 音楽の絵本 フェアリーテール	10/16(日) 14:00~	市民会館いわつき(岩槻区太田)	— 622人(全席指定) 2,000円 ※小学生以下の子どもは無料です。	7月23日(土)の10時から、電話で、 上記 問合せへ(先着順)。
ヨーロッパ企画 あんなに楽しかったゴーレム	10/20(木) 18:30~	RaiBoC Hall(大宮駅東口・大宮門街7階)	小学生以上の方 1,376人(全席指定) S席…5,000円、A席…4,000円、B席…3,000円	7月30日(土)の10時から、電話で、 上記 問合せへ(先着順)。
プラザイースト25周年アニバーサリーコンサート 島田歌穂&島健DUOコンサート	10/23(日) 15:00~	プラザイースト(緑区中尾)	小学生以上の方 395人(全席指定) 4,500円	7月16日(土)の10時から、電話で、 上記 問合せへ(先着順)。
東京フィル & 清塚信也の「ブラボー! 名曲アカデミー」	11/3(祝) 15:00~	市文化センター	小学生以上の方 2,006人(全席指定) S席…4,500円、A席…4,000円、B席…3,000円	7月9日(土)の10時から、電話で、 上記 問合せへ(先着順)。

プラザウエスト

行事名	日時	対象	定員	費用	申込み
木や紙粘土を使って楽しい木を作ろう!	8/4(木) 10:00~12:00	市内在住又は在学の小学1~3年生	各12人	1,000円	7月15日(金)(必着)までに、往復はがき(1行事1人又は1組1通のみ)で、 必須事項 (在勤の方は勤務地・事業所名、在学の方は学校名も)を、〒338-0835 桜区道場4-3-1 プラザウエストへ(抽選)。☎ 858・9080、☎ 858・9020
木材を使って楽しいいけ花を作ろう!	8/4(木) 14:00~16:00	市内在住又は在学の小学4~6年生	各12人	1,000円	
クラフト用紙でポップアップカードを作ろう!	8/6(土) 10:00~12:00	市内在住又は在学の小学生とその保護者	各6組12人	2,000円	7月9日(土)の10時から、電話で、 上記 問合せへ(先着順)。
木のプレートでオリジナルネームプレートを作ろう!	8/6(土) 14:00~16:00			1,000円	
お茶のみ落語	8/19(金) 10:00~	市内在住、在勤又は在学の方	各20人	500円	7月23日(土)の10時から、電話で、 上記 問合せへ(先着順)。
スクラッチを学ぼうプログラミング教室	8/20(土) 10:00~12:00	市内在住又は在学の小学生	各20人	2,000円	
バスケットを学ぼうプログラミング教室	8/20(土) 13:30~15:30				
気軽にクラシックvol.44 千住真理子トーク&リサイタル	9/24(土) 14:00~	小学生以上の方	各402人(全席指定)	3,500円	7月9日(土)の10時から、電話で、 上記 問合せへ(先着順)。
気軽にクラシックvol.45 金子三勇士ピアノ・トークリサイタル	10/22(土) 14:00~				

浦和くらしの博物館民家園

休館日/月曜日、7/19(火)、8/12(金)

会場・問合せ/〒336-0925 緑区下山口新田1179-1 ☎ 878・5025、☎ 878・5028

No.	行事名	日時	その他
①	竹で作る水でっぽう	▶7/21(木) ▶7/22(金) 9:30~11:30	対①~⑨小学生とその保護者 ⑩中学生以下の子どもとその保護者 定①~⑨各5組 ⑩20人 費①~⑨各500円 申▶①~⑨…7月11日(月)(必着)までに、往復はがき(1行事1組1通のみ)で、 必須事項 と学年、①・②・④・⑧・⑨は期日を、 上記 問合せへ(抽選)。▶⑩・⑪・⑬…当日、直接、 上記 会場へ。▶⑫…7月15日(金)の9時から、電話で、 上記 問合せへ(先着順)。
②	藍の生葉染めのハンカチ	▶7/23(土) ▶7/24(日) 9:30~11:30	
③	竹で作るクワガタ虫	7/27(水) 9:30~11:30	
④	竹で作る貯金箱	▶7/28(木) ▶7/29(金) 9:30~11:30	
⑤	竹で作る箸と食器	7/30(土) 9:30~11:30	
⑥	ガリガリふしぎプロペラ	7/31(日) 9:30~11:30	
⑦	布で作るぞうり	8/2(火) 9:30~11:30	
⑧	竹で作るゴムでっぽう	▶8/4(木) ▶8/5(金) 9:30~11:30	
⑨	竹ばっくりと鉛筆立て	▶8/9(火) ▶8/10(水) 9:30~11:30	
⑩	季節展示 七夕飾り	8/6(土)~17(水) 9:00~16:30(8/6は12:00~16:30)	
⑪	七夕馬づくりの公開	8/6(土) 9:30~11:30	
⑫	民家園しげん塾 バッタ選手権	8/6(土) 13:30~15:30	
⑬	昔のあそび塾 水でっぽうとめんこ	8/7(日) 13:00~15:00	

お知らせ

募集

催し

講座

スポーツ

その他

相談

Information

つながる東日本

つながるさいたま

コミュニティセンター

※その他の行事は、(公財)市文化振興事業団のホームページ
(<https://saitama-culture.jp/>)でご覧になれます。
(武蔵浦和コミュニティセンターは、<https://www.musashiurawa-sp.info/>)

行事名/内容	日時	対象・定員・費用	会場・申込み・問合せ
女性のためのヘルシー料理講座 ～夏バテ対策編～	7/24(日) 14:00～16:30	市内在住、在勤又は在学で、16歳以上の女性 8人 2,500円	申7月10日(日)までに、生涯学習情報システム(https://gakushu.city.saitama.jp/)へ(抽選)。 所・関東大宮コミュニティセンター(見沼区東大宮) ☎667・5604、☎654・5594
夏休み子ども生け花講座	7/30(土) 10:00～12:00	市内在住又は在学の小学生 20人 1,000円	7月8日(金)(必着)までに、往復はがき(1人1通のみ)で、 必須事項 (在学の方は学校名も)を、〒330-0055 浦和区東高砂町11-1 コムナーレ10階 浦和コミュニティセンターへ(抽選)。☎887・6565、☎887・7090
夏休み子ども学びキャンパス絵画講座	8/2(火) 13:30～15:30	市内在住又は在学の小学生 20人 500円	7月12日(火)(必着)までに、往復はがき(1人1通のみ)で、 必須事項 (在学の方は学校名も)と学年を、〒331-0811 北区吉野町2-195-1 宮原コミュニティセンターへ(抽選)。☎653・8558、☎653・8541
キッズチャレンジ!!お仕事探検 /大宮区役所と大宮図書館の職場見学	8/3(水) 9:30～12:00	市内在住又は在学の小学4～6年生 各10人 500円	所大宮区役所、大宮図書館(大宮区役所内) 申7月18日(月)までに、生涯学習情報システムへ(抽選)。 問高鼻コミュニティセンター ☎644・3360、☎644・3361
夏休み子どもプログラミング講座	8/4(木) 10:00～12:00	市内在住又は在学の小学3～6年生 各12人 1,000円	7月20日(水)(必着)までに、往復はがき(1人1通のみ)で、 必須事項 (在学の方は学校名も)を、〒330-0055 浦和区東高砂町11-1 コムナーレ10階 浦和コミュニティセンターへ(抽選)。☎887・6565、☎887・7090
キッズ学びの広場 広げよう描く力と創造力! 絵画講座	8/4(木)・5(金)(全2回) 10:00～11:30	市内在住又は在学の小学1～3年生 20人 1,000円	7月15日(金)(必着)までに、往復はがき(1人1通のみ)で、 必須事項 と学年(在学の方は学校名も)を、〒338-0002 中央区下落合1712 下落合コミュニティセンターへ(抽選)。☎834・0570、☎834・0580
夏のわくわくキッズスクール 小学生プログラミング講座	▶8/6(土) ▶8/13(土) 14:00～16:00	市内在住又は在学の小学3～6年生 各12人 1,000円	7月22日(金)(必着)までに、往復はがき(1人1通のみ)で、 必須事項 と期日を、〒339-0005 岩槻区東岩槻6-6 ふれあいプラザいわつきへ(抽選)。☎756・6000、☎756・6036
親子料理講座～夏休み親子で作れる簡単な料理を学ぼう～	8/7(日) 14:00～16:30	市内在住、在勤又は在学の小学4年～中学生とその保護者 8組16人 3,000円	申7月15日(金)までに、生涯学習情報システムへ(抽選)。 所・関東大宮コミュニティセンター ☎667・5604、☎654・5594
親子で一緒に! 埼玉学生5インチ鉄道模型体験乗車in武蔵浦和	8/20(土)・21(日) 10:00～12:00、13:00～15:00 ※1回25分です。	市内在住で、小学生以下の子どもとその保護者 各12組 無料	7月14日(木)の14時から、電話で、武蔵浦和コミュニティセンター(武蔵浦和駅西口・サウスピア)へ(先着順)。☎844・7215、☎844・7216
キッズチャレンジ!!お仕事探検 /ラウンドワン大宮店と東光寺の職場見学	8/22(月) 10:00～12:00	市内在住又は在学の小学4～6年生 10人 500円	所ラウンドワン大宮店、東光寺 ※いずれも大宮区宮町です。 申8月8日(月)までに、生涯学習情報システムへ(抽選)。 問高鼻コミュニティセンター ☎644・3360、☎644・3361

さいたま市民大学

問合せ/生涯学習総合センター ☎643・5651、☎648・1860

No.	行事名/内容	日時	定員	申込期間	その他
①	さいたまの食コース さいたまを代表する“食”(野菜編)夏の野菜/夏が旬のヨーロッパ野菜などについて学ぶ	8/8(月) 14:00～15:30	30人	7/13(水)まで	所①与野本町コミュニティセンター(中央区本町東) ②～④生涯学習総合センター ※②の8月15日は鉄道博物館(大宮区大成町)、8月18日・19日は大宮総合車両センター(大宮区錦町)です。 対②小学生とその保護者又は中学生 ③小学5・6年生 ※②は保護者1人につき、小学生2人までです。また、③は令和3年度の同講座の受講者を除きます。 ￥①500円 ②2,500円 ※②は入館料が掛かります。 申▶①・③・④…各申込期間(必着)に、往復はがき(1行事1人1通のみ)で、 必須事項 と年齢(③は学年も)を、〒330-0854 大宮区桜木町1-10-18 シーノ大宮センタープラザ7階 生涯学習総合センターへ(抽選)。※生涯学習情報システム(https://gakushu.city.saitama.jp/)でも申し込みます。▶②…申込期間に、生涯学習情報システムへ(抽選)。
②	さいたまの魅力IIコース 夏休み特別講座 さいたま市の鉄道の魅力に迫る	A日程	各20人	7/19(火)まで	
		B日程			
③	パソコンコース 夏休み小学生 初めてのプログラミング8月/スクラッチを使ってプログラミングを学ぶ	8/17(水)・18(木)(全2回) 9:30～12:30	10人	7/20(水)まで	
④	ビジネススキルコース DX時代に求められるビジネススキル	8/31～9/28の毎週水曜日(全5回) 19:00～20:30	90人	7/13(水)～8/2(火)	

応急手当講習

問合せ/救急課 ☎833-7921、☎833-7201

No.	行事名/内容	日時	申込期間	その他
①	普通救命講習Ⅲ/小児・乳児に対する心肺蘇生法、AEDの取り扱いなど	8/10(水) 9:00~12:00	7/7(木)~8/5(金)	所 防災センター(大宮区天沼町) 対 ①・②・④市内在住、在勤又は在学中、中学生以上の方 ③市内在住で、2歳以下の子どもの保護者
②	普通救命講習Ⅰ/成人に対する心肺蘇生法、AEDの取り扱いなど	8/10(水) 14:00~17:00 8/20(土) 9:00~12:00	7/8(金)~8/5(金) 7/20(水)~8/15(月)	定 ①・②各15人 ③10組 ④20人 申 各申込期間の9時~17時15分に、電話で、上記問合せへ(先着順)。※市ホームページで電子申請もできます。
③	応急手当親子講習/小児・乳児に対する気道異物除去などの実技体験	8/28(日) 10:00~11:00	7/28(木)~8/22(月)	
④	上級救命講習/成人や子どもに対する心肺蘇生法、AEDの取り扱いや外傷の手当など	8/29(月) 9:00~16:00	7/29(金)~8/25(木)	

大学コンソーシアムさいたま加盟大学の公開講座

問合せ/行財政改革推進部 ☎829-1106、☎829-1997

行事名	日時	対象・定員・費用	申込期限	会場・問合せ
第56回生涯学習公開講座(オンライン) 食べて“貯筋”~フレイル予防対策~	— ※7月23日(土)の10時から25日(月)の17時まで動画を配信します。	—	7/21(木)	人間総合科学大学 蓮田キャンパス ☎749-6111、☎749-6110 ✉admin@human.ac.jp
3Dプリンタを使ってみよう	7/28(木) 13:30~16:00	小学4~6年生 各10人 無料 ※ノートパソコンを持参できる方に限ります。	7/14(木)	埼玉県立大学(越谷市) ☎048-973-4114、☎048-973-4807 ✉edec@spu.ac.jp
	8/10(水) 13:30~16:00		7/27(水)	
	8/4(木) 13:30~16:00	中学生 各10人 無料 ※ノートパソコンを持参できる方に限ります。	7/21(木)	
	8/23(火) 13:30~16:00		8/9(火)	
損なわれた関係や傷を癒し直すための修復的対話の会体験会	8/6(土) 13:30~16:30	— 20人 1,000円	7/20(水)	
身近なものからDNAを取り出そう!	8/9(火) 14:00~16:00	小学4~6年生とその保護者 12組 無料	7/15(金)	
誰でもできる健康づくりのためのフィットネス(オンライン)	8/27(土)、9/3(土)・17(土)(全3回) 10:00~11:00	18歳以上の方 20人 1,500円	7/30(土)	国際学院埼玉短期大学 ☎641-7468、☎641-7432 ✉tiikirenkei@kgef.ac.jp

*申込方法などの詳細は、各大学にお問い合わせください。

与野体育館

会場・問合せ/〒338-0002 中央区下落合5-8-10
☎・☎853-4998、☎http://www.dunlopsportsclub.jp/yonotaiikukan/



No.	行事名	期日	時間	対象	その他
①	チアダンス	7/11(月)・25(月)(全2回)	16:00~17:00	4歳~小学1年生	定 ①・②各5人 ③~⑦・⑨・⑩各3人 ⑧10人 料 ①・②1,800円 ③・⑥~⑧2,100円 ④・⑤2,400円 ⑨・⑩1,400円 申 7月10日(日)の9時から、電話で、上記問合せへ(先着順)。
②			17:15~18:15	小学生	
③	ベーシックエアロ	7/11(月)・18(祝)・25(月)(全3回)	19:45~20:45	18歳以上の方	
④	キッズ体育教室(コアラ)	7/12(火)・19(火)・26(火)(全3回)	16:00~17:00	4歳以上の未就学児	
⑤	キッズ体育教室(タイガー)	7/13(水)・20(水)・27(水)(全3回)	17:15~18:15	小学生	
⑥	美姿勢ヨガ・ピラティス		19:45~20:45	18歳以上の方	
⑦	ピラティス	7/15(金)・22(金)・29(金)(全3回)	10:45~11:45		
⑧	空手教室(初級~上級)		17:30~19:00	5歳以上の方	
⑨	ヨガ	7/16(土)・30(土)(全2回)	13:45~14:45	18歳以上の方	
⑩	太極拳(24式)	7/18(祝)・25(月)(全2回)	9:10~10:10		

生涯学習相談えらへル
 日 ▼7月13日(水) ▼7月27日(水)
 10時~13時
 内 生涯学習相談、生涯学習情報の提供、公民館等で活動する団体・サークルの紹介など
 所 申・問当日、直接、生涯学習総合センター(大宮駅西口・シーノ大宮センタープラザ7階)へ。
 ☎643-5651
 ☎643-1860

市民ギャラリーでの展示
 期間 7/4(月)~10(日) 今野洋三 水彩画展
 7/11(月)~17(日) 写真展 聖地 逍遙 ほとけの眼差し
 ※いずれも時間は10時~17時です。

さいたま新都心七夕飾り
 日 6月30日(木)~8月9日(火)
 所 さいたま新都心駅 東西自由通路
 問 さいたま新都心ふれあいプラザ
 ☎600-3192(10時~17時)
 都心整備課 ☎829-1578、☎829-1937

催し
 さいたま新都心七夕飾り

さいたま国際芸術祭レガシー
さいたまアーツセンター
プロジェクトの催し

No.	行事名	日時
①	「市民参加ってなんだろう?」を考えるレクチャー さいたまの市民参加プロジェクト さいたまの今を知る	7/15(金) 19:00~21:00
②	さいたまゆかりの音楽家による演奏会	7/20(水) 19:30~21:00
③	さいたまアートパーク 2022-SUMMER- なりきりパティシエ☆夢のお菓子づくり体験(粘土彫刻体験)	7/23(土)・24(日) 13:00~17:00
④	「夜のギターズ」によるギターの演奏会	8/13(土) 14:00~16:00
⑤	「市民参加ってなんだろう?」を考えるレクチャー あらゆる人を巻き込む「エレクトロニコス・ファンタスティコス!」	8/17(水) 19:30~21:00
⑥		8/26(金) 19:00~21:00

所 ①・②・⑤・⑥ R・a・i・B・o・C Hall(大宮駅東口・大宮門街5・7階) ③旧中央消防署(中央区下落合) ④マーブルテラス(浦和区常盤)

定 ①・④・⑥各20人 ②・⑤各30人

申 7月5日(火)から、専用ホームページ(<https://sites.google.com/view/sightama-artscen-art-project/>)へ(先着順)。

問 S・a・c・l・a インフォメーションセンター ☎8666・4600、☎837・2572

桜環境センターの催し

No.	行事名/内容	日時
①	第2回団体活動支援講座 いいね!がもらえる文章・写真講座/SNSのための写真の撮り方などを学ぶ	7/15(金) 13:30~15:30
②	桜・サマースクール 夏休み自由研究相談会/自然や環境をテーマにした自由研究の個別相談会	7/23(土)・24(日) ▶9:30~10:00 ▶10:30~11:00 ▶11:30~12:00
③	桜・サマースクール はじめよう!エコ・クッキング/親子でエコな料理を学ぶ	7/28(木) 10:00~11:30
④	シーオそだて隊 七夕馬作りに挑戦!/伝統的な七夕飾りを作る	8/3(水) 10:00~12:00

交 武蔵浦和駅西口、西浦和駅、中浦和駅、桜区役所から、無料送迎バスを運行

対 市内在住、在勤又は在学中、①は15歳以上の方、②・④は小学生以上の方、③は小学4年生以上の方とその保護者 ※②・④で小学生は保護者の同伴が必要です。

定 ①8人 ②~④各6組 ※④は1組5人までです。

所・申・問 7月6日(水)の10時~7日(木)に、電話で、桜環境センター(桜区新開)へ(先着順)。☎710・5345、☎8669・6387

さいたま打ち水大作戦

日 7月23日(土) 11時~16時

移動型プレイパーク

日時	会場
7/9(土) 11:00~15:00	岩槻城址公園(岩槻区太田)
7/13(水) 10:00~12:00	番場公園(北区日進町)
7/13(水) 15:00~17:00	プラザ中央公園(西区プラザ)

内 移動型の遊び場での、けん玉、コマなどの昔遊びや絵の具遊び、ダンボールを使った工作など

申 当日、直接、各会場へ。

問 子ども家庭総合センター総務課 ☎711・1986、☎711・8904

親子で虫さがし



日 7月17日(日) 9時~11時

内 ささまざまな昆虫や植物を探索

所 コーンシティ コーン2 コーンひろば(さいたま新都心駅東口)

内 節電や省エネルギーに関する展示・体験、打ち水(15時~)

問 環境創造政策課 ☎829・1325、☎829・1991

旧坂東家住宅見沼からしっく館の催し・講座

し、その生態などを学ぶ

対 市内在住の小学生とその保護者

定 30組(抽選)

所・申・問 7月10日(日)(必着)までに、ファクス又はEメールで、必須事項と年齢を、岩槻文化公園(岩槻区村国)へ。※結果は全員に連絡します。☎798・8411、☎798・9350、✉iwa-tsuki-park@sgp.or.jp

No.	行事名	日時
①	埼玉落語会 夏のくらしっく寄席	7/17(日) 13:30~15:00
②	季節展示 盆棚飾り	7/23(土)~8/16(火) 9:00~16:30
③	竹の貯金箱作り	7/30(土) 10:00~11:00
④	竹の小物置き作り	7/31(日) 10:00~11:00
⑤	竹の水鉄砲作り	8/6(土) 10:00~11:00
⑥	竹の体操人形作り	8/7(日) 10:00~11:00

対 ③~⑥小学生とその保護者

定 ①30人 ③~⑥各5組 ※いずれも先着順です。

休館日 月曜日、8月12日(金)

所・申・問 ①・②:当日、直接、見沼からしっく館見沼区片柳へ。③~⑥:③は7月16日(土)、④

浦和博物館の催し・講座

No.	行事名	日時
①	夏休み子ども博物館講座 昔のあそび	7/21(木)~8/25(木) 9:00~16:00
②	まが玉づくり	▶7/26(火) ▶7/27(水) ▶7/30(土) ▶7/31(日) 9:30~11:30
③	うらはく工芸くらぶ うちわづくり	▶7/23(土) ▶7/24(日) 10:00~11:30

対 ①・②小学生 ※②で小学1・2年生は保護者の同伴が必要です。

定 ②・③各10人(先着順)

休館日 月曜日、8月12日(金)

所・申・問 ①:当日、直接、浦和博物館(緑区三室)へ。②・③:7月10日(日)の9時から、電話で、同館へ。

☎ 874・3960

動物園半日飼育員体験

日 7月25日(月) 9時~12時30分

所 大崎公園子供動物園(緑区大崎)

お知らせ

募集

日 7月25日(月) 10時～11時

会 緑のリサイクル施設見学会

休館日 月曜日、8月12日(金)
 所・問 漫画会館(北区益裁町)
 TEL 663・1541
 FAX 667・4921

No.	行事名/内容	日時
①	チャレンジ漫画大賞!七転八起九倒十復展/昨年の「北沢菜天漫画大賞」応募作で選外となった作品の展示	7/23(土)～8/28(日) 9:00～16:30
②	夏休みこども漫画読書室/館内の漫画を自由に読める	7/23(土)～8/14(日) 10:00～16:00

漫画会館の催し

【内】エサ作りや掃除、動物の観察など飼育員の仕事を体験する
 【対】市内在住又は在学の小学4～6年生
 【定】各3人(抽選)
持ち物 長靴、雨具、軍手
申・問 7月10日(日)までに、直接、電話又はEメールで、**必須事項**を、同園へ。※結果は全員に連絡します。TEL 878・2882、FAX 878・2854、✉ os aki-event@sgp.or.jp

催し

講座

交 大宮駅西口ソニックシティ南側から、リフト付き無料送迎車

所①③⑤みどり園 ④内野公民館 ※いずれも西区三橋です。

No.	行事名	日時	申込期限
①	折り紙教室	▶7/30(土) ▶8/13(土) 10:00～12:00	7/12(火)
②	音楽鑑賞会	7/30(土) 14:30～16:30	
③	ストレッチ教室	▶8/13(土) ▶9/10(土) ▶10/8(土) 14:00～15:30	7/26(火)
④	お菓子作り教室	8/27(土) 9:30～12:00	8/9(火)
⑤	映画観賞会	8/27(土) 14:00～16:30	

障害者福祉施設みどり園の催し・講座

✉ sagiyama-park@sgp.or.jp
 3656、FAX 878・4310
申・問 7月15日(金)までに、ファクス又はEメールで、**必須事項**を、さぎ山記念公園へ。※結果は全員に連絡します。TEL 878・3656、FAX 878・4310

スポーツ

その他

又又は電話で、大宮南部浄化セン

対 市内在住又は在学の小・中学生とその保護者
定 ①②各8組 ③各6組
持ち物 ①デジタルカメラ
所・申・問 7月5日(火)から、直接又は電話で、大宮南部浄化セン

No.	行事名/内容	日時
①	夏休み自然観察・環境学習会/簡易キットでの水質チェックやエコ工作など	7/24(日) 9:00～12:00
②	エコ工作シリーズその1/電子レンジを使って押し花を作る	7/26(火) ▶13:30～▶15:00～
③	エコ工作シリーズその2/タマネギの皮を使って草木染めを作る	7/28(木) ▶10:00～▶13:30～

みみま見聞館の催し

申・問 各申込期限までに、電話又はファクスで、行事名、氏名、電話ファクス番号、手話通訳・要約筆記の有無を、みどり園へ(抽選)。※同園の公式LINEでも申し込みます。なお、結果は参加できない方のみに連絡します。TEL 622・5554、FAX 625・4854

相談

Information

対 小・中学生とその保護者
定 6人(先着順)

所 さいたま新都心駅周辺
 内 車いすや白杖を体験して、親子でバリアフリーを学ぶ

日 7月27日(水) 10時40分～12時

バリアフリー親子体験会

観覧もできます
定 30人(当日先着順)
所・申・問 7月5日(火)の9時から、直接又は電話で、中央図書館(浦和駅東口・コムナール8階)へ。TEL 871・2100、FAX 884・5500

対 小学～高校生
定 5人(先着順)

内 参加者がそれぞれ持ち寄った本を紹介し、観覧者の投票で一番読んでみたい本を決める

日 7月29日(金) 14時30分～15時30分



陣 ビブリオバトルはぴの

ター(見沼区上山口新田)へ(先着順)。TEL 646・6030、FAX 646・6033

つながる東日本

つながるフォト日記

所 さいたま新都心駅周辺
 内 車いすや白杖を体験して、親子でバリアフリーを学ぶ

日 7月30日(土) 6時40分～8時40分 ②8月6日(土) 6時25分～8時25分

所 ①大宮総合食品地方卸売市場(北区吉野町) ②地方卸売市場(浦和総合流通センター)校区校田

内 競りや施設を見学して市場について学ぶ
 対 市内在住で、①は小学4～6年生とその保護者、②は小学3～6年生とその保護者
定 ①5組10人 ②10組20人 ※いずれも抽選です。

申・問 7月7日(木)(必着)までに、はがき又はEメールで、**全員**の**必須事項**と日時(第2希望まで)、学年を、〒330-9588 浦和区常盤6-4-4 農業政策課へ。※結果は全員に連絡します。TEL 829・1376、FAX 829・1944、✉ nogyo-seisaku@city.saitama.lg.jp

日 7月30日(土) 6時40分～8時40分 ②8月6日(土) 6時25分～8時25分

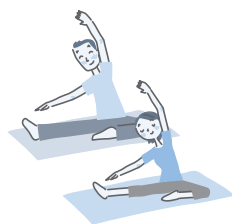


親子市場見学会

申・問 7月6日(水)～15日(金)に、電話で、さいたま新都心ふれあいプラザへ。TEL 600・3192
【10時～17時】
 問 都心整備課 TEL 829・1578、FAX 829・1937

申込み時の必須事項 ① 行事名 ② 郵便番号・住所 ③ 氏名(ふりがな) ④ 電話番号

春おか広場の催し



No.	行事名	日時
①	親子で体験!さいたま産野菜で餃子作り	7/30(土) 10:00~12:30
②	親子で地元ブルーベリージャム作り	7/30(土) 14:00~16:00
③	らくらくボディメイキングエクササイズ	8/4(木)・11(祝)・18(木)・25(木)(全4回) 11:00~12:00
④	ゆらぎのヨガ	8/12(金)・19(金)・26(金)(全3回) 11:00~12:00

対 ①・②小・中学生とその保護者 ③・④18歳以上の方
定 ①・②各12組24人 ③・④各20人
対 ①1組2,000円 ②1組1,500円 ③3,200円 ④2,400円
持ち物 ④ヨガマット
所・申・問 ①・②は7月22日(金)、③は7月28日(木)、④は8月5日(金)までに、直接、春おか広場(見沼区宮ヶ谷塔へ)(抽選)。※同広場のホームページ(<https://www.harunoka-nousonshiroba.com/>)でも申し込みます。
TEL 9855-0008

解説付きシネマ歌舞伎の市民向け優待鑑賞

7月26日(火) 11時20分~13時40分

内 葛西聖司氏(古典芸能解説者)による解説付きシネマ歌舞伎
上映演目 野田版鼠小僧
定 80人(先着順)
料 一般:1,700円、3歳~大学生:1,000円 ※窓口で優待券付チラシを提示した場合の金額です。なお、前売券などは優待券付チラシと併用できません。

優待券付チラシ 市役所文化振興課などで配布中
所・申 7月20日(水)から、直接、MOVIXさいたま(さいたま新都心駅東口)へ。
TEL 050-6865-4351
問 文化振興課 **TEL** 829-1226、**FAX** 829-1996

埼玉大学大学院生による夏休み実験教室スライムを作ってみよう

8月6日(土) 10時~11時30分
▼13時~14時30分

内 スライムができる原理、溶ける原理を学ぶ
対 市内在住又は在学の小学生とその保護者
定 各10組(先着順)
料 1組500円
所・申・問 7月8日(月)~8月1日(木)の9時~17時に、電話で、荒川総合運動公園(校区在家)へ。
TEL 857-0451

福島県南会津町夏休み親子まるごと体験

8月7日(日)・8日(月)(全2回)

内 野菜収穫体験、川遊び、アロマの手づくり体験など
定 20組50人(先着順)
料 1人2,000円 ※ホテル南郷に宿泊する方は、別途、宿泊代が掛かります。
所・申・問 7月4日(月)~30日(土)に、電話で、ホテル南郷(福島県南会津町)へ。
TEL 02441-732275
FAX 02441-732276

こども向け歌舞伎講座付きシネマ歌舞伎上映会

8月3日(水) 13時15分~16時30分

内 MOVIXさいたま(さいたま新都心駅東口)
対 歌舞伎俳優による講座とシネマ歌舞伎「スーパー歌舞伎IIワンス」の上映
対 市内在住の小学生とその保護者
定 30組60人(抽選)
所・申・問 7月15日(金)(必着)までに、はがき、ファクス又はEメールで、**必須事項**と学年、保護者の氏名を、〒330-9588 浦和区常盤6-4-4 文化振興課へ。※結果は全員に連絡します。
TEL 829-1226、**FAX** 829-1996、**TEL** bunka-shinko@city.saitama.lg.jp

講座

3D-CAD&3Dプリンター研修

行事名	期日
3D-CAD (Fusion 360)実習	入門C ▶7/7(木)・8(金) ▶10/20(木)・21(金) ▶R5.1/5(木)・6(金)
	実用C ▶7/21(木)・22(金) ▶11/3(木)・4(金) ▶1/26(木)・27(金)
	超入門C ▶9/15(木)・16(金) ▶12/15(木)・16(金)
ものづくり実習	入門P ▶7/14(木)・15(金) ▶10/27(木)・28(金) ▶1/12(木)・13(金)
	実用P ▶7/28(木)・29(金) ▶11/10(木)・11(金) ▶2/2(木)・3(金)
	CAM ▶8/26(金)・9/2(金) ▶12/2(金)・9(金) ▶2/17(金)・24(金)
超入門P ▶9/29(木)・30(金) ▶12/22(木)・23(金)	

※いずれも全2回で、時間は13時~17時です。

所 埼玉大学(校区下大久保)
対 事業所などに勤務している方
定 各12人(市内事業所の方を優先し、先着順)
料 1,000円
所・申・問 7月5日(火)から、電話又はファクスで、**必須事項**と期日、事業所名を、埼玉大学オープンイノベーションセンターへ。※同大学のホームページ(<http://www.saitama-u.ac.jp/coalition/>)でも申し込みます。なお、結果は全員に連絡します。
TEL 8558-388

市産業文化センターの講座

49、**TEL** 858-9419
内 産業展開推進課 **TEL** 829-1371、**FAX** 829-1944

No.	行事名	日時
①	絵手紙で暑中見舞いを出そう!	7/20(水) 10:00~12:00
②	男性のための朝活準備ヨガ	8/1(月)・22(月)(全2回) 9:00~10:00
③	プログラミング教室スクラッチコース	8/5~12/16の第1・3金曜日(全10回) 18:00~19:30

対 18歳以上の男性 ③小学生
定 ①20人 ②③各8人
料 ①1,000円 ②2,000円 ③5万円
所・申・問 7月6日(水)の9時から、電話で、市産業文化センター(中央区下落合)へ。
TEL 854-0486

子育てサロンはあとくらぶ

7月22日(金) ②8月19日(金) 10時30分~11時30分

内 簡単工作やダンスなど、子育て中の親子の遊び場
対 6歳以下の子どもとその保護者
定 各8組(抽選)
所・申・問 ①は7月6日(水)まで、②は7月22日(金)~8月3日(水)(いずれも必着)に、往復はがきで、**必須事項**と子どもの氏名

(ふりがな)・生年月日を、〒300-0854 大宮区桜木町1-10-18 シーノ大宮センタープラザ7階 生涯学習総合センターへ。※生涯学習情報システム(☎<https://gakushu.city.saitama.jp/>)でも申し込みます。☎643・5651、☎648・1860

傷ついた心のケア講座

行事名	日時
「世間の枠」と私らしさ	7/20(水) 10:00～12:00
身体的暴力・性暴力	8/24(水) 10:00～12:00
トラウマに対応するツール	9/28(水) 10:00～12:00

※希望者は13時～14時30分に、自らの経験などを語るピアサポートグループに参加できます。

定各20人(先着順)
申・問7月5日(火)の9時から、電話、アクセス又はEメールで、**必須事項**を、パートナーシップさいたま(大宮駅西口・シーノ大宮センタープラザ3階)へ。※結果は全員に連絡します。☎642・8107、☎643・5801、☎danjo-kyodo-sankaku@city.saitama.lg.jp

学習教室の夏期無料体験

日7月21日(木)～8月25日(木)土

お知らせ

募集

日曜日、祝・休日を除く)

対象・教科	時間	会場・定員
小学3・4年生 国語、算数	17:00 ～ 18:30	▶指扇教室(西区西遊馬) 各学年5人 ▶植竹教室(北区植竹町) 各学年5人 ▶下町教室(大宮区下町) 各学年5人
小学5・6年生 国語、算数、英語		
中学1～3年生 英語、数学	18:45 ～ 20:15	

※各教科2回まで参加できます。

別所沼公園の講座

No.	行事名	日時
①	プリザーブドフラワーアレンジメント教室(お盆用仏花)	7/25(月) 13:30～15:30
②	親子ハーバリウム体験教室	8/8(月) 13:30～15:30

別所沼公園(南区別所)

対①市内在住、在勤又は在学の方 ②市内在住の小学生とその保護者

定①24人 ②12組24人
¥①3,500円 ②1組3,500円

申・問①は7月11日(月)、②は7月19日(火)いずれも必着までに、電話又はアクセスで、**必須事項**を、(公財)市公園緑地協会へ(抽選)。※同協会のホームページ

催し

講座

ジ(<https://www.sgp.or.jp/>)でも申し込みます。なお、結果は全員に連絡します。☎836・5678、☎836・5200

わが子の自立のための家族セミナー



日7月23日(土) 14時～16時
対15～49歳で、就労していない方の家族

定12人(先着順)

所・申・問7月6日(水)から、電話で、地域若者サポートステーションさいたま(大宮駅西口・ニックシテイ)へ。

☎650・3366
☎労働政策課 ☎829・1370、☎829・1944

プリザーブドフラワー教室(お盆用仏花)

日7月26日(火) 13時30分～15時30分

対市内在住、在勤又は在学で、18歳以上の方

定24人(抽選)
¥3,500円

所・申・問7月15日(金)必着までに、電話又はアクセスで、**必須事項**を、〒331-0049 西区西新井124 大宮花の丘農

スポーツ

その他

林公苑へ。※(公財)市公園緑地協会のホームページ(<https://www.sgp.or.jp/>)でも申し込みます。なお、結果は参加できる方のみに連絡します。☎622・5781、☎625・5455

子育て世代再就職チャレンジ!

No.	行事名	期日
①	ライフデザインサロン 子どもの預け先確保について	7/27(水)
②	就職支援セミナー 在宅ワークセミナー	7/28(木)
③	WEBセミナー 健やかに働くための行動習慣と習慣化のコツ	7/29(金)
④	土曜セミナー 労働市場の現状と採用されやすい企業とは	7/30(土)

※いずれも時間は10時～12時です。

所 ワークステーションさいたま(北浦和駅東口)

定①10人 ②～④各20人

託①・②1歳以上の未就学児各5人

申・問7月5日(火)から、電話で、ワークステーションさいたま運営事業予約受付係へ(先着順)。※専用ホームページ(<https://ws-saitama.com/>)でも申し込みます。☎643・6140

☎労働政策課 ☎829・1370、☎829・1944

想像しよう!体験しよう!犬のいるくらし

日7月28日(木) ▼10時30分～12時 ▼13時30分～15時

内犬を飼う前に犬のいるくらしについて学ぶ

対市内在住の小学4～6年生とその保護者

定各8組(抽選)

所・申・問7月14日(木)必着までに、往復はがきで、**必須事項**と学年、時間を、〒338-0812 桜区神田950-1 動物愛護ふれあいセンターへ。

☎840・4150
☎840・4159

学生ファシリテーター講座(入門編)

日7月31日(日)、8月28日(日)、9月18日(日)、10月30日(日)、11月20日(日)、12月18日(日)(全6回) 13時30分～16時30分 ※一部オンラインで開催します。

所浦和コミュニティセンター(浦和駅東口・コムナール9・10階)

内対話の場で役立つ会議の進行方法などを学ぶ

対市内在住又は在学で、小学生以上の方 ※Zoom[®]を利用できる環境が必要です。

定20人(抽選)
申・問7月1日(金)～20日(水)に、Eメールで、**必須事項**と学校名、学年、Eメールアドレスを、市高校生ファシリテーター会議へ。※市ホームページでも申し込みます。なお、結果は全員に連絡します。

☎info@saitama-faci.com
☎市民協働推進課 ☎813・6404、☎887・0164

相談

Information

なつたまかひ

なつたまかひ

マンシヨン管理員検定
チャレンジ講座



日 8月1日(月)～25日(木) (8月5日(金)・11日(祝)・12日(金)・15日(月)・16日(火)、土・日曜日を除く、全14回) 9時30分～16時10分
所 ワークステーションさいたま(北浦和駅東口)
対 市内在住の40歳以上で、求職中の方
定 20人(選考)
申・問 7月25日(月)までに、電話で、(株)シグマスタッフ大宮支店へ。TEL 871・9771【月～金曜日の9時～17時】
問 労働政策課 TEL 829・1370、FAX 829・1944

公開講座 あなたの勇気が命を救うチャレンジ!
心肺蘇生法

日 8月5日(金) 10時～12時
内 看護師の職業体験授業や学校見学
対 市内在住又は在学の中学～高校2年生
定 30人程度(先着順)
申 7月19日(火)の9時～8月1日(月)の17時に、市ホームページへ。
所 国際看護学院(緑区三室)
TEL 873・0281
FAX 873・0282

パートナーシップさいたまの講座(オンライン)

No.	行事名/内容	申込期間
①	性暴力防止セミナー ※8月2日(火)～28日(日)に動画を配信します。	7/5(火)～31(日)
②	多様な性を知る講座/性的マイノリティの老後や終活について学ぶ ※8月3日(水)～9月2日(金)に動画(全2回)を配信します。	7/5(火)～8/17(水)
③	女性の知恵で社会をデザインする講座ブレセミナー 自分達が暮らす社会に希望を持つために ※8月21日(日)～31日(水)に動画を配信します。	7/5(火)～8/17(水)

就職支援セミナー(託児付き)

No.	テーマ	期日
①	面接対策	8/5(金)
②	コミュニケーションスキル・ビジネスマナーの向上	8/12(金)
③	働く上で必要な労働法の知識	8/15(月)
④	ワーク・ライフ・バランスについて	8/16(火)

※いずれも時間は10時～12時です。

埼玉労働局就職支援セミナー

申 各申込期間に、市ホームページへ。
問 パートナーシップさいたま
TEL 642・8107
TEL 643・5801
FAX 643・5801

No.	行事名	日時
①	履歴書・職務経歴書の書き方	8/1(月) 14:00～16:00
②	就職を成功させるために	8/4(木) 9:30～11:30
③	自己分析とセールスポイントの見つけ方	8/9(火) 14:00～16:00
④	面接対策・就職の心得	8/12(金) 9:30～11:30
⑤	中高年齢者の就職活動について	8/15(月) 14:00～16:00

所 ①・④ 東大宮コミュニティセンター(見沼区東大宮) ② 与野本町コミュニティセンター(中央区本町東) ③ 武蔵浦和コミュニティセンター(武蔵浦和駅西口・サウスピア) ⑤ 宇宙劇場(大宮駅西口・JACK大宮5階)

(北浦和駅東口)

定 各20人(先着順)
託 1歳以上の未就学児 各5人
申・問 7月5日(火)から、電話で、(株)キャリア・デザインングセンター市就労サポート事業受付係へ。※同社のホームページ(<https://careerdesigning-saitama-support.com/>)でも申し込めます。TEL 03・6811・0735
【土・日曜日、祝・休日を除く、10時～17時】
問 労働政策課 TEL 829・1370、FAX 829・1944

少年少女発明クラブ
夏休み親子工作教室

日 8月20日(土) 9時30分～15時
所 産業振興会館(北区日進町)
対 市内在住の小学4年～中学2年生とその保護者
定 10組(先着順)
¥1組1,000円
申・問 7月9日(土)～12日(火)の10時～16時に、電話で、少年少女発明クラブ(豊田)へ。TEL 090・1777・4005
問 労働政策課 TEL 829・1370、FAX 829・1944

国際学院埼玉短期大学公開講座
SDGs入門

内 SDGsについての講座や調理実習のデモンストレーション
※9月1日(木)～21日(水)に動画

(全2回)を配信します。

対 市内在住又は在勤で、18歳以上の方(学生を除く)
申・問 7月11日(月)～8月10日(水)に、Eメールで、必須事項(在勤の方は勤務地・事業所名も)と年齢を、国際学院埼玉短期大学へ。TEL 641・7468、FAX 641・7432、tikiikenkei@kgef.ac.jp
問 生涯学習振興課 TEL 829・1704、FAX 829・1989

スポーツ
いすに座ってのびのび健康体操

日 ▼7月8日(金) ▼7月22日(金)
▼7月29日(金) 10時45分～11時45分
内 全身をまんべんなく使った健康体操や脳トレをする
対 16歳以上の方
定 各8人(先着順)
¥600円 ※別途、入館料が掛かります。

入館料 一般：1,100円、小・中学生、高校生、60歳以上：540円 ※市外在住の方は料金異なります。なお、パパ・ママ応援ショップ優待カードをお持ちの方が家族2人以上で利用する場合は、半額です。
所 申・問 7月5日(火)の10時から、直接又は電話で、見沼ヘルシーランド(緑区大崎)へ。
TEL 878・0901
FAX 878・2417

沼影公園の教室

No.	行事名/内容	期日	時間
①	子供体育教室/基礎運動能力を鍛える	7/4(月)・11(月)・25(月) (全3回)	10:30~11:10
②			15:15~15:55
③			16:00~16:40
④			16:45~17:35
⑤			16:45~17:35
⑥	体験会・初級クラス	7/2(土)・9(土)・16(土)・23(土) (全4回)	15:00~15:50
⑦			16:00~16:50
⑧			17:00~17:50
⑨	あすなる水泳教室/初心者向けの水泳教室	7月の毎週水曜日(全4回)	15:00~16:00
⑩			7月の毎週木曜日(全4回) ▶13:00~14:00 ▶14:00~15:00

記念総合体育館の教室



で、沼影公園(南区沼影)へ(先着順)。☎861・9955、FAX 861・9957

5050、FAX 851・5118
早期短期水泳教室

☎7月25日(月)~29日(金) ▼8月21日(日)~25日(木) 7時15分~8時15分 ※いずれも全5回です。

対市内在住又は在学の小学生 ※保護者の送迎が必要です。

定各30人(先着順) ￥3,500円

所・申7月8日(金)の18時~19時30分に、印鑑と費用を持参し、下落プール(中央区下落合)へ。 閏市水泳連盟と野支部(中村) ☎090・8316・9458 スポーツ振興課 ☎829・1058、FAX 829・1996

ジュニアバドミントン教室



日8月1日(月)~5日(金)(全5回) 9時~11時

所大宮体育館(見沼区大和田町) 対市内在住の小学3~6年生

定40人(抽選) ￥3,000円

持ち物 館内履き、ラケット ※ラケットの貸し出しは行いません。

申・問7月4日(月)~19日(火)に、

Eメールで、**必須事項**と学年、年齢を、市バドミントン協会(野澤)へ。※結果は参加できない方のみに連絡します。☎699・3278【9時~18時】、☎nozawa@saiamacity-pad.com

ジュニア新体操教室

☎スポーツ振興課 ☎829・1058、FAX 829・1996

浦和駒場体育館の教室

No.	行事名	日時
①	ジュニアテニス教室	8/1(月)~4(木)(全4回) 9:00~11:00
②	骨盤体操	8月の毎週火曜日(8/9を除く、全4回) 11:30~12:30
③	逆上がり教室	8/19(金)・23(火)(全2回) ▶13:30~14:30 ▶15:30~16:30

小学生体操教室

日8月11日(祝)~14日(日)(全4回) 10時~12時

所大宮体育館(見沼区大和田町) 内トランポリン、マット運動、鉄棒、跳び箱などを学ぶ

対市内在住又は在学の小学生 定50人(抽選) ￥5,000円

申・問7月1日(金)~15日(金)(必着)に、往復はがきで、**必須事項**と年齢(学年)、性別、学校名を、〒331-0804 北区土呂町2-85-8 市体操協会(山田)へ。☎090・23327・6020【12時~19時】、FAX 650117

☎スポーツ振興課 ☎829・1058、FAX 829・1996

対市内在住又は在学の小学3~6年生 ②市内在住又は在勤の方 ③市内在住又は在学の小学1~3年生

相談 Information

1 浦和区駒場2-5-6 浦和駒場体育館へ(抽選)。※結果

お知らせ

募集

催し

講座

スポーツ

その他

相談

Information

つながる東日本

つながるフォト日記

ボルダリング教室

No.	行事名	日時
①	水曜女性限定コース	8/17～9/28の毎週水曜日(全7回) 9:30～10:30
②	水曜コース	8/17～9/28の毎週水曜日(全7回) 11:00～12:00

対①中学生以上の女性 ②中学生以上の方

定各15人

¥9,100円

所・申・問 7月27日(水)必着までに、はがき又はアクセスで、**必**要事項と年齢を、〒337-0053 見沼区大和田町1-305 大宮体育館へ(抽選)。※同館のホームページ(<http://www.nicspark.com/oomiya/>)でも申し込めます。なお、結果は参加できる方の方に連絡します。TEL 685・2121、FAX 688・1179

市民体育大会 陸上競技選手権

日 8月20日(土)
所 浦和駒場スタジアム(浦和区駒場)

内 短・中・長距離走、ハードル、跳躍、砲丸投げ、4×100Mリレー
対 市内在住、在勤又は在学で、

小学6年生以上の方

¥一般：1,000円、高校生：800円、中学生：600円
小学生：500円 ※リレーは1チーム1,500円です。

申・問 7月29日(金)8月3日(金)に、Eメールで、**必須事項**を、市陸上競技協会(末松)へ。

TEL 090・1455・9708
【15時～18時】sue430905@jcom.home.ne.jp
問(公財)市スポーツ協会
TEL 851・6250
FAX 851・6253

市民体育大会 水泳大会

日 ①8月28日(日) ②9月4日(日)
所 ①沼影市民屋内プール(南区沼影) ②下落合プール(中央区下落合)

対 市内在住、在勤又は在学で、①は高校生以上の方、②は小学生以上の方

¥1種目500円

申込期間 ①7月9日(土)10日(日) ②7月22日(金)24日(日)

※いずれも先着順です。
申込書 7月1日(木)から、各会場で配布

問 ①市水泳連盟浦和支部(新井) TEL 764・4313【水・土・日曜日、祝日を除く、10時～16時】、②市水泳連盟(中村) TEL 090・8316・9458【14時～20時】

問(公財)市スポーツ協会
TEL 851・6250
FAX 851・6253

その他

創業相談会

No.	行事名	日時	申込み・問合せ
①	女性創業相談会	▶7/15(金) ▶8/19(金) ▶9/16(金) 10:00～16:00	創業・ベンチャー支援センター埼玉 TEL 711・2222 HP https://www.saitama-j.or.jp/sogyo/
②	創業相談TIME	▶7/19(火) ▶8/16(火) ▶9/20(火) 10:00～16:00	日本政策金融公庫 TEL 643・3739、FAX 645・7435 HP https://www.jfc.go.jp/n/finance/sougyou/sougyou04.html

※各ホームページでも申し込みめます。

内 創業に関する個別相談(1人50分)

対 ①市内で創業を目指す女性 ②創業を予定している、又は創業後間もない方

定各5人(先着順)

申 7月5日(火)から、電話又はファクス(①は電話のみ)で、**必須事項**を、各申込みへ。※結果は参加できない方の方に連絡します。

所・問 中央図書館(浦和駅東口・コムナール8階) TEL 871・2100、FAX 884・5500

不妊専門相談(予約制)

日 7月20日(水) 8月17日(水)
▼9月21日(水) 10時～11時35分

所 保健所(中央区鈴倉)

内 不妊カウンセラーによる不妊症・不育症に関する面接相談

予約専用電話 840・2233

3【祝・休日を除く、毎週月・木曜日の10時～16時】
問 地域保健支援課 TEL 840・2218、FAX 840・2229

日 8月8日(月)～19日(金) ※開催しない日があります。日時などの詳細は、市ホームページでご覧になれます。

ひとり親家庭のための法律相談～8月集中相談～

所 各区役所
内 弁護士による離婚前後の法律問題などについての相談

定 各4人(先着順)
申・問 7月11日(月)から、電話で、ひとり親家庭就業・自立支援センターへ。TEL 829・1948、FAX 829・1960

全国一斉「遺言・相続」相談会

日 8月7日(日) 10時～16時
所 さいたま共済会館(浦和区岸町)

定 32人(先着順)
電話相談も同時に行います
相談専用電話 TEL 0120・339279

申・問 7月29日(金)の17時までに、電話で、埼玉司法書士会事務局へ。TEL 863・7861【土・日曜日、祝・休日を除く、8時30分～

17時30分)

問 市民生活安全課 TEL 829・1214、FAX 829・1969

不動産鑑定士による無料相談会

日 8月2日(火) 10時～16時
所 浦和コミュニティセンター(浦和駅東口・コムナール10階)

内 県内の不動産価格などに関する相談 ※係争中の案件を除きます。

対 市内在住の方
定 12人(先着順)
申・問 7月12日(火)～22日(金)に、電話で、都市計画課へ。TEL 829・1427、FAX 829・1979



日 8月15日(月) 9時～17時
所 あいばれつと(浦和区上木崎)

対 市内在住で、アルコールや薬物、ギャンブルなどの依存症に関わる問題を抱える方、又はその家族

定 5人程度(先着順)
申・問 7月5日(火)の9時から、電話で、こころの健康センターへ。TEL 762・8548
FAX 711・8907

日 8月15日(月) 9時～17時
所 あいばれつと(浦和区上木崎)

対 市内在住で、アルコールや薬物、ギャンブルなどの依存症に関わる問題を抱える方、又はその家族

定 5人程度(先着順)
申・問 7月5日(火)の9時から、電話で、こころの健康センターへ。TEL 762・8548
FAX 711・8907

アルコール・薬物・ギャンブルなどの依存症に関する個別相談会

日 8月15日(月) 9時～17時
所 あいばれつと(浦和区上木崎)

対 市内在住で、アルコールや薬物、ギャンブルなどの依存症に関わる問題を抱える方、又はその家族

定 5人程度(先着順)
申・問 7月5日(火)の9時から、電話で、こころの健康センターへ。TEL 762・8548
FAX 711・8907

日 8月15日(月) 9時～17時
所 あいばれつと(浦和区上木崎)

対 市内在住で、アルコールや薬物、ギャンブルなどの依存症に関わる問題を抱える方、又はその家族

定 5人程度(先着順)
申・問 7月5日(火)の9時から、電話で、こころの健康センターへ。TEL 762・8548
FAX 711・8907

無料相談

● 専門家が解決のためのアドバイスをします。● 予約制以外の受け付けは、終了時間の30分前までです。
● 市外の方、法人及び係争中の相談は受けられません。

7月の各種相談 ※相談種別によっては、祝・休日の相談を休止します。

種別	日時	会場・申込み・問合せ	
人権相談	14日(休) ▶10時～12時(受付:11時30分まで) ▶13時～15時(受付:14時30分まで)	所大宮区役所、中央区役所、浦和コミュニティセンター(浦和駅東口・コムナール10階)、岩槻区くらし応援室 関人権政策・男女共同参画課 関829・1132、関829・1969	
法律相談(予約制)	第1・3火曜日 13時～15時30分	所あいはれっと(浦和区上木崎) 関男女共同参画相談室 関711・5739、関711・8904	
	第2水曜日 13時～15時30分 (受付:7月1日(金)から)	所・関パートナーシップさいたま(大宮駅西口・シーノ大宮センタープラザ3階) 関642・8107、関643・5801	
女性相談	心の健康相談(予約制)	第4火曜日 13時30分～16時15分 (受付:7月1日(金)から)	所あいはれっと 関男女共同参画相談室 関711・5739、関711・8904
	悩み電話相談	月～金曜日 10時～20時 土・日曜日、祝日 10時～16時	関男女共同参画相談室 関711・6650
男性相談	DV電話相談	月～水・金曜日 10時～17時 月・水曜日 10時～17時 火・金曜日 10時～17時	関浦和区役所内 女性の相談室 関829・6129 関岩槻区役所内 女性の相談室 関790・0158 関中央区役所内 女性の相談室 関840・6132
	悩み電話相談	月～金曜日 10時～17時	関DV相談センター 関762・3880
法律相談(予約制)	第2・4日曜日 13時～16時	関男性の悩み電話相談専用電話 関711・6101	
	第4水曜日 13時～15時30分 (受付:7月1日(金)から)	所・関パートナーシップさいたま 関642・8107、関643・5801	
消費生活相談 ※来所の場合は、事前にご連絡 ください。	月～土曜日 9時～17時(受付:16時30分まで)	所・関消費生活総合センター(大宮駅西口・JACK大宮6階) 関645・3421、関643・2247 所・関浦和消費生活センター(浦和駅東口・コムナール9階) 関871・0164、関883・4893	
	月～金曜日 9時～12時、13時～17時 (受付:16時30分まで)	所・関岩槻消費生活センター(岩槻駅東口・WATSU東館3階) 関749・6191、関749・6193	
不妊・不育電話相談	日曜日 9時～16時(電話相談のみ)	関消費生活総合センター 関645・3421、関643・2247	
妊娠・出産電話相談	月・木・金曜日 10時～16時	関不妊・不育相談専用電話 関840・2233	
家庭児童相談(電話相談可)	火曜日 13時～16時	関妊娠・出産相談専用電話 関840・2217	
ひとり親家庭の法律相談(予約制)	月～金曜日 9時～17時	所・関各区支援課 ※各区役所の代表電話番号は12ページに記載しています。	
高次脳機能障害相談	19日(火)、31日(日) 13時30分～16時15分	所・関ひとり親家庭就業・自立支援センター 関829・1948、関829・1960	
認知症相談(電話相談)	月～金曜日 9時～16時	所・関高次脳機能障害者支援センター(大宮区役所内) 関646・3125、関646・3163	
認知症専門医相談(予約制)	①1日(金) 13時30分～ ②15日(金) 13時～	関社協 在宅サービス課 大宮サービスセンター 関782・6839、関782・6840	
心配ごと相談(予約制) ※来所相談のみです。	月曜日 13時～16時(7月18日(祝)を除く)	所・関社協 大宮区事務所(大宮区役所内) 関646・4441、関646・4447	
	第2・4火曜日 13時～16時	所・関社協 中央区事務所(中央区役所内) 関854・3724、関854・3511	
聴覚障害者相談(予約制)	第2・4金曜日 13時～16時	所武蔵浦和コミュニティセンター(武蔵浦和駅西口・サウスピア) 関・関社協 南区事務所 関838・1818、関838・2700	
	第1・3水曜日 13時～16時	所浦和ふれあい館(浦和区常盤) 関・関社協 浦和区事務所 関834・3131、関833・3199	
不動産困りごとと無料相談会 (弁護士相談は予約制)	第1・3木曜日 13時～16時	所岩槻駅東口コミュニティセンター(WATSU西館2階) 関・関社協 岩槻区事務所 関757・9291、関756・3064	
	月～金曜日 9時～12時、13時～17時	所浦和ふれあい館 関・関社協 地域福祉課 聴覚障害者相談窓口 関823・9556、関823・9557	
宅建業協会の不動産相談	11日(月) 13時30分～16時30分(受付:16時まで) 26日(火) 18時30分～21時(受付:20時30分まで)	所浦和コミュニティセンター 関(公社)県宅地建物取引業協会さいたま浦和支部 関834・6711	
	第3水曜日 9時～12時(受付:11時30分まで) 第3木曜日 13時～16時(受付:15時30分まで)	所大宮区くらし応援室 関(公社)県宅地建物取引業協会大宮支部 関643・5051 所岩槻区くらし応援室 関(公社)県宅地建物取引業協会埼玉支部 関0480・31・1157	
住宅新築・増築・改築・修繕相談 (法律相談を除く)	第2火曜日 13時～16時	所中央区くらし応援室 関埼玉土建さいたま南支部 関861・7111	
	第2木曜日 13時～16時 第4火曜日 9時～12時 第4木曜日 13時～16時	所大宮区役所 関埼玉土建さいたま南支部 関861・7111 所大宮区くらし応援室 関埼玉土建さいたま北支部 関669・5277 所浦和区役所 関建設埼玉浦和地区本部 関825・2693	
マンション管理相談(予約制)	浦和区…第3金曜日 14時～16時 ※予約は土・日曜日、祝・休日を除く、相談日2日前の16時までです。	所浦和区くらし応援室 関(一社)県マンション管理士会 関711・9925	
行政相談	月～土曜日 10時～17時(受付:16時30分まで)	所マーレA館2階(武蔵浦和駅南口) 関さいたま総合行政相談所 関839・8150	
スクラム相談(企業経営者相談)	月～金曜日 10時～12時、13時15分～16時15分	所大宮区役所 関スクラム相談所 関783・3530	

8月のくらし応援室の相談

● 申込み・問合せ / ▶ 予約制…相談日の40日前～7日前に、直接又は電話で、各区くらし応援室へ。※土・日曜日、祝・休日は受け付けていません。なお、種別ごとに1人年度1回に限ります。▶ 当日先着順…当日、直接、会場へ。

各区くらし応援室の電話番号 西 区 関620・2626 北 区 関669・6026 大宮区 関646・3026 見沼区 関681・6026 中央区 関840・6026
桜 区 関856・6136 浦和区 関829・6049 南 区 関844・7136 緑 区 関712・1137 岩槻区 関790・0128

種別	会場(区役所)・日時	種別	会場(区役所)・日時
予約制	弁護士による法律相談(民事一般)	社会保険労務士による年金・保険・労務相談	北…第2金曜日 南…第4月曜日 13時30分～16時30分
	弁護士による法律相談(多重債務)	行政書士による相続遺言・内容証明相談	北…第4木曜日 大宮…第4火曜日 中央…第3金曜日 南…第2火曜日 緑…第1木曜日 岩槻…第4水曜日 13時30分～16時30分
当日先着順	司法書士による登記・法律相談	土地家屋調査士による登記相談	大宮…第4木曜日 中央…第4水曜日 浦和…第2金曜日 岩槻…第2火曜日 13時30分～16時30分
		税理士による税務相談	大宮…第3火曜日 中央…第2月曜日 南…第2金曜日 13時30分～16時30分
		借地・借家相談	大宮…第1・3水曜日 13時30分～16時30分
		行政相談(国の機関などへの苦情・意見・要望)	大宮…第2金曜日 岩槻…第3火曜日 9時～12時 中央…第3木曜日 浦和…第2水曜日 13時30分～16時30分
		交通事故相談	大宮…月・木曜日(11日(祝)を除く) 9時～12時、13時～16時 水曜日 13時～16時

■ Consultation Services for Foreign Residents/外国人のための生活相談

*Closed Sundays and national holidays (祝・休日を除く)

Services/内容	Mon./月曜日	Tue./火曜日	Wed./水曜日	Thu./木曜日
Everyday Life Consultation and Administrative Information Guidance/生活の相談・市の案内 Time/時間: 9am - 12pm	English/英語 Tagalog/タガログ語	Korean/韓国・朝鮮語	English/英語 Portuguese/ポルトガル語	Chinese/中国語
Multilingual Daily Life Consultation Service/生活の相談 Time/時間: 9am - 12pm, 1pm - 3pm * last appointment at 2pm/午後2時まで受け付け	—	Chinese/中国語	English/英語 9am - 12:30pm, 1pm - 2:30pm	Korean/韓国・朝鮮語
Daily Life Support Office, Omiya Ward Office 2F/大宮区役所2階 ぐらし応援室 TEL 048-646-3097				
International Exchange Center(IEC), Saitama Tourism and International Relations Bureau (STIB) (9F Comunale, Urawa Sta. East gate)/さいたま観光国際協会 国際交流センター(浦和駅東口・コムナーレ9階) TEL 048-887-1506				

■ News from Saitama City/さいたま市からのお知らせ

Introducing Saitama City's CIRs

Coordinators for International Relations (CIRs) are foreign staff who work for the city or prefecture. The CIRs working in Saitama City's Tourism and International Exchange Division perform various jobs related to foreign residents. These include document translation, interpretation, and updating the city's English webpage. The CIR of Omiya Bonsai Art Museum helps to introduce Omiya Bonsai to an international audience through translation and interpretation.



▲観光国際課のローレン・ヒューストンさん(左)と、ダイアン・ヒさん(右)
(L)Lauren Houston (R)Dianne He



▲大宮盆栽美術館のハリー・タートンさん(Harry Turton)

Sharing Information through Social Media

Join the CIRs as they share tips for daily life and explore the city's wonders in English and Japanese.

Social Media Accounts

●Tourism and International Exchange Division

Twitter: @saitama_life

Instagram: @whats_nu_saitama

●Omiya Bonsai Art Museum

Facebook: OmiyaBonsaiArtMuseum

Instagram: @omiyabonsaiartmuseum

Inquiries

Tourism and International Exchange Division

Tel: 048-829-1236, Fax: 048-829-1944

Omiya Bonsai Art Museum

Tel: 048-780-2091, Fax: 048-668-2323

国際交流員(CIR)を紹介します

CIRは、市で働いている外国人スタッフです、外国人に関わる色々な仕事をしています。

観光国際課では、市の文書の翻訳や通訳、英語版のホームページの作成や更新など、大宮盆栽美術館では、大宮盆栽を世界に紹介するため、翻訳や通訳をしています。

SNSで情報発信しています

CIRが、初めて日本に来る人にもわかりやすく、市の魅力や、外国人が生活するのに必要な市の情報を、英語と日本語で発信しています。面白い情報や役立つ情報を発信しますので、ぜひ見てください。

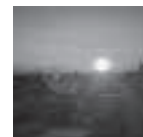
アカウント

●観光国際課(Tourism and International Exchange Division)



@saitama_life

Twitter



@whats_nu_saitama

Instagram



●大宮盆栽美術館(Omiya Bonsai Art Museum)



OmiyaBonsaiArtMuseum

Facebook



Instagram



@omiyabonsaiartmuseum

●問合せ/観光国際課 TEL 048・829・1236、FAX 048・829・1944、大宮盆栽美術館 TEL 048・780・2091、FAX 048・668・2323

寄付ありがとうございました



さいたま市社会福祉協議会 ▶匿名 303円 ▶桜三商工会 30万円
▶フレンズ オブ ハーモニー 3万円 ▶浦和明るい社会づくり運動桜地区 1万円 ▶さいたま市桜区ボランティア連絡会 4,682円

さいたま市「ふるさと応援」寄附にご協力ください

本市を応援してくださる皆さんからの寄附を募集しています。詳しくは、市ホームページをご覧ください。

東日本連携企画 #4

さいたまからつながる **東日本**さいたま市が進める
東日本連携事業や
東日本地域の魅力を紹介！東日本のヒト・モノ・情報が集まる
まるまるひがしにほん

まるまるひがしにほん(大宮駅東口徒歩1分)で行うイベントを紹介します。

行事名/内容	日時
群馬県みなかみ町のイベント/ 農産物やクラフトビールの販売など	7/9(土)・10(日) 11:00~19:00
国内友好都市フェア/ さいたま市の国内友好都市の特産品の販売やワークショップなど	7/16(土)~18(祝) 11:00~19:00
山形県鶴岡市のイベント/ 米どころ庄内の米と地酒、庄内砂丘メロンをはじめとする特産品の販売など	7/20(水)~22(金) 11:00~19:00
富山県入善町のイベント/ 特産のジャンボスイカ、海産物、珍味の販売など	7/23(土)・24(日) 11:00~19:00
福島県会津地域のイベント/ 会津の伝統工芸品の展示・販売やワークショップなど	7/30(土)・31(日) 11:00~19:00



▲過去のイベントの様子

夏のまんてん会津フェアを開催します 期間 7月30日(土)~8月30日(火)
市内飲食店で、会津地域の「おいしさ満点、栄養満点、愛情満点」の食材を使用したメニューなどを提供します。
※参加店舗は、7月下旬頃にまるまるひがしにほんのホームページなどでお知らせします。

問合せ
まるまるひがしにほん
☎856・9111 ☎856・9108
経済政策課
☎829・1401 ☎829・1944

市報以外でも
市の情報を
チェック！

テレビ広報番組



さいたま市



▲多くの画家が愛したまちの魅力をひもとく！

毎週日曜日 10時45分~11時
テレビ埼玉で放送中！※第5週を除きます。また、第2・4日曜日は
前の週の再放送です。出演者 ザ・たっち(お笑い芸人)
yuka(シンガーソングライター)

3・10日放送/多くの芸術家が集まったまちの魅力に迫る！

※7月10日は、19時15分~19時30分です。また、7月17日・24日の放
送はありません。なお、放送時間・内容は変更する場合があります。放送終了後は
市公式YouTubeチャンネルで
公開しています。テレビ埼玉のデータ放送では、
災害情報など市からのお知らせを
ご覧になれます。SNSなどでも
市の情報を発信しています

ラジオ

FM NACK5 (79.5MHz)
毎週火曜日 7時59分頃
CityFMさいたま (87.3MHz)
毎週金曜日 17時45分頃
(再放送 翌週火曜日13時45分頃)

さいたま フォト日記

撮影にご協力をいただき、ありがとうございます。

このコーナーでは、市の催しや街の中の出来事などを写真で紹介いたします。

ばらまつり2022

5月16日(月)~22日(日) 与野公園(中央区本町西)



▲3年ぶりに開催されたばらまつりでは、色鮮やかに咲いたたくさんのバラが訪れる人を楽しませました

浦和うなぎまつり

5月28日(土) 浦和駅東口駅前市民広場



▲販売をメインとして開催されたまつりでは、会場がかば焼きの香りに包まれ、うなぎ弁当などを買い求める人々が来場しました

広告 「さいたま市」の葬儀はお任せください
青葉メモリアルホール **青葉ライフサポート** 株式会社

安置室完備
 家族葬対応
 24時間365日受付

〒331-0052
 さいたま市西区三橋5-790-10 **0120-048-999**

公益財団法人
青葉園
 〒331-0052
 さいたま市西区三橋5-1505

緑豊かな
 公園墓地に
 お墓を
 持ちませんか

「墓地」購入は
048-623-2111 まで

宗旨・宗派・宗教不問です
 開園:1952年(昭和27年) 墓地経営許可:埼玉県・32指合公衛収第1043号

積水ハウスグループの
サービス付き高齢者向け賃貸住宅 [広告]

**グランドマスト
 西大宮**

JR川越線
 「西大宮」駅から徒歩**10分**(約730m)

グランドマストは、「**緩やかな見守り**」と「**食事サービス**」のある住まいです。
※食事サービスは有料・選択制です。

こんな方に 選ばれています。	身の回りのことは 自分でできる、 これからほしい	外出や旅行などを 自由にしたい	交通に便利な 場所で生活したい
-------------------	--------------------------------	--------------------	--------------------

お問い合わせ・資料請求・ご見学予約は
 国土交通大臣(12)第2250号(公財)日本賃貸住宅管理協会

積水ハウス不動産東京株式会社 グランドマスト事業部

0120-815-823 〒151-0053 東京都渋谷区代々木2-1-1 新宿メインタワー
 tel.03-5350-3900 ホームページ / <http://www.grandmast.jp>
 営業時間 / 9:00~18:00 定休日 / 土曜日・日曜日・祝日(夏期・冬期休業は別途ございます)

ボラカメさんフォト

市民のボランティアである広報カメラ協力員(通称:ボラカメさん)に、市内の風景やイベントの写真を撮影していただいています。



今回は、今年5月に撮影していただいた写真を紹介します。
市公式Instagram(@saitamacity_official)でも、ボラカメさんが撮影した写真を紹介しています。



▲与野本町駅西口

撮影者:野口未菜子



▲与野公園(中央区本町西)

撮影者:ほりこしまもる



▲早朝の霧(緑区三浦付近)

撮影者:近藤 功



▲見沼田んぼから見たさいたま新都心(見沼区上山口新田付近)

撮影者:渡辺重幸

安心の**無料**「事前相談」「事前見積」を承っております (広告)



公営斎場をはじめ300カ所以上のネットワークによりご葬儀を執り行えます

一般葬

社葬

家族葬

火葬式

●ご葬儀に関するあらゆる相談にお応えします ●経験豊富なスタッフがお手伝いいたします

葬儀費用には「**公的給付**」が受けられます

●国民健康保険加入者 **5万円**
●各種健康保険加入者 **5万円**
2021年3月現在
※公的給付は市・組合等によってその金額が異なります



株式会社

セレモニー

フリーダイヤル

0120-41-1147

本社:さいたま市浦和区常盤9-4-13 ☎048-822-6446(代)

24時間
365日
対応

イメージキャラクター 俳優 風間 杜夫

www.sougi.info