

トピックス  
今月の Topics!

市民の皆さんに  
大切なお知らせです!  
市からのお知らせ

市・各区役所  
代表電話・ファクス番号一覧

市役所	TEL 829・1111 FAX 829・1018
西区役所	TEL 622・1111 FAX 620・2760
北区役所	TEL 653・1111 FAX 669・6160
大宮区役所	TEL 657・0111 FAX 646・3160
見沼区役所	TEL 687・1111 FAX 681・6160
中央区役所	TEL 856・1111 FAX 840・6160
桜区役所	TEL 858・1111 FAX 856・6270
浦和区役所	TEL 825・1111 FAX 829・6233
南区役所	TEL 838・1111 FAX 844・7270
緑区役所	TEL 874・1111 FAX 712・1270
岩槻区役所	TEL 790・0111 FAX 790・0260

上記の電話番号は代表で、さいたまコールセンターにつながります。ファクス番号は広報課(区役所は総務課)です。お問合せの際は、必ず担当課名をお知らせください。特にファクスを送信する際は、ご注意ください。また、番号の掛け間違いには、ご注意ください。

人口と世帯 令和4年7月1日現在

人口	1,338,341人 (+535)
男	664,113人 (+351)
女	674,228人 (+184)
世帯数	629,660世帯 (+486)
面積	217.43km <sup>2</sup> ( )内は前月比

お知らせ



子どもの生活リズムを整えましょう

夏休みは、子どもたちの生活習慣が乱れがちです。家庭で早寝・早起きをする、朝食をしっかりと食べるなど、生活リズムを整えましょう。

詳しくは、生涯学習振興課(TEL 829・1703、FAX 829・1989)へ。



産前産後期間の国民年金保険料が免除になります

出産予定日又は出産日が属する月の前月から4か月間は、国民年金保険料が免除され、保険料を納付したものととして老齢基礎年金の受給額に反映されます。な

お、免除には届け出が必要です。  
**対象** 国民年金第1号被保険者で、出産日が平成31年2月1日以降の方  
**届出開始日** 出産予定日の6か月前  
詳しくは、各年金事務所(大宮 TEL 652・3399、FAX 652・4700、浦和 TEL 831・1638、FAX 833・7019、春日部 TEL 377・1112、FAX 737・7039)、又は各区保険年金課へ。

各種手当の所得状況届・現況届の提出をお忘れなく

提出が必要な方には、届出書などを順次郵送しています。なお、期限内に届け出がない場合、8月分以降の手当を受給できないものがあります。

**対象** 次の手当を受給している方(停止中の方を含む)▼児童扶養手当 ▼心身障害者福祉手当 ▼特別障害者手当 ▼障害児福祉手当 ▼経過的福祉手当 ▼特別児童扶養手当

市民税未申告の方は、所得審査ができません。必ず申告してください。

敬老祝金を贈呈します

**対象** 9月15日現在、次の全てを満たす方 ▼本市に住民登録があり、市内に継続して6か月以上居住している ▼満75・80・85・90・95歳又は100歳以上  
**申請方法** 9月5日(月)(必着までに、8月中旬に対象の方へ送付する往復はがきで、各区高齢介護課へ。  
**贈呈額** ▼満75歳：5,000円 ▼満80・85・90・95歳、100歳以上：1万円  
詳しくは、各区高齢介護課へ。

風しん抗体検査・定期予防接種を実施しています

令和4年3月で終了を予定していた風しん抗体検査と風しん定期予防接種は、7年3月まで、

延長されました。  
**場所** 実施医療機関 ※厚生労働省のホームページ(<http://www.mhlw.go.jp/index.html>)をご覧ください。

**対象** 実施日時点で本市に住民登録がある、昭和37年4月2日～54年4月1日生まれの男性  
**費用** 無料  
詳しくは、各区保健センターへ。

HPVワクチンのキャッチアップ接種を実施しています

ヒトパピローマウイルス(HPV)ワクチンの接種機会を逃した方に対して、従来の定期接種の対象年齢を超えて接種を行います。

**期限** 令和7年3月31日  
**場所** 市内実施医療機関 ※市ホームページをご覧ください。  
**対象** 接種日時点で本市に住民登録がある平成9年4月2日～18年4月1日生まれの女性  
**回数** 1～3回

**接種間隔** HPVワクチンの種類によって接種間隔が異なります。途中でワクチンを変更せずに接種してください。  
**費用** 無料  
詳しくは、疾病予防対策課(TEL 840・2211、FAX 840・2230)へ。

妊娠したら必ず定期的に妊婦健康診査を受けましょう

安心して出産を迎えるためには、定期的な妊婦健康診査の受診が大切です。医療機関で診察を受け、妊娠が確定したら、「妊娠届出書」を提出し、母子健康手帳と妊婦健康診査助成券の交付を受けましょう。

**妊娠届出書の提出先** 各区妊娠・出産包括支援センター(各区保健センター内)・区民課、各支所・市民の窓口

詳しくは、各区妊娠・出産包括支援センターへ。

### ひとり親家庭就業・自立支援センターをご利用ください

**日時** 月～金曜日、最終日曜日（年末年始を除く）9時～17時  
**内容** 就業や生活に関する相談の実施など

**対象** ひとり親家庭の父母、寡婦  
 詳しくは、ひとり親家庭就業・自立支援センター（☎829・1948、☎829・1960）へ。

### 令和4年度版市障害者福祉ガイドを配布します

障害福祉に関する福祉サービスなどの紹介や、相談窓口に関する情報を掲載しています。8

## 夏まつり開催のお知らせ

### ①大宮夏まつり（大宮日進七夕まつり）

**日時** 8月6日(土)・7日(日) 15時～21時(雨天一部中止)  
**会場** 日進七夕通り周辺、日進小学校(いずれも北区日進町)

### ②大宮夏まつり（指扇まつり大会）

**日時** 8月20日(土) 9時30分～18時(雨天一部中止)  
**会場** 滝沼川遊水地(西区指扇)、指扇小学校、指扇公民館(いずれも西区西大宮)

### ③人形のまち岩槻まつり

**日時** 9月18日(日) 15時～20時(雨天決行)  
**会場** 岩槻人形博物館駐車場、岩槻駅東口周辺(いずれも岩槻区本町)

新型コロナウイルスの感染拡大防止のため、浦和まつり(北浦和阿波おどり大会)は中止します。

詳しくは、①・②は(公社)さいたま観光国際協会(☎647・8339、☎647・0126)、③は人形のまち岩槻まつり実行委員会(☎756・1445、☎756・2649)へ。

### 飲み物の管理に気をつけましょう

月上旬から、各区支援課で配布します。※点字版と音声版(ディジー形式)は、10月中旬から配布します。  
 詳しくは、各区支援課、又は障害支援課(☎829・1300、☎829・1981)へ。

やかんや水筒に酸性の飲み物を入れると、金属成分が溶け出し、金属中毒を起こすことがあります。

また、口をつけて飲んだ飲み物には口の菌が入ります。特に夏は、蓋をしたままの水筒やペットボトルの中は菌が繁殖しやすい環境になりますので、次の点に注意しましょう。  
 ●やかんや水筒の内側に傷や変

### アクティブチケットをご利用ください

保養施設や市民プールなどの施設を無料又は割引金額で利用できるアクティブチケットを交付しています。

**対象** 市内在住で、次のいずれかの方 ▼75歳以上 ▼いきいきボランティアポイント事業、長寿応援ポイント事業のポイント交換を行った ▼65歳以上で、一般介護予防事業の各教室に参加した

次の屋外プールでは、利用できません。  
**場所** 大和田公園プール、三橋プール、原山市民プール、下落合プール、沼影市民プール  
**期間** 8月1日(月)～31日(水)

### 税

### 市税条例の一部を改正しました

主な改正内容は次のとおりです

詳しくは、各区高齢介護課へ。

### くらし

### 政治家の寄付は禁止されています

お祭りなどの行事で、政治家が選挙区内の人や団体に、お金を贈ることは、原則として、罰則をもって禁止されています。なお、会費制ではない会合で、政治家が「会費」の名目でお金を支払うことも禁止されています。

政治家に寄付を求めすることも禁止されています。また、政治家を威圧して要求したり、当選や被選挙権を失わせる目的で要求したりすると、罰則の対象となります。

詳しくは、選挙課(☎829・1773、☎829・1994)へ。

### 文化芸術都市創造補助金の交付申請を追加で受け付けます

**対象** 文化団体などが市内で開催する文化事業で、一定の条件を満たすもの ※10月1日(土)～令和5年3月31日(金)に実施する事業に限りです。

詳しくは、文化振興課(☎829・1226、☎829・1996)へ。

### 夏季の屋外プールを人数制限して開催します



新型コロナウイルス感染拡大防止のため、人数制限をしようとして、入場券を前売り制に変更します。

**開催期間** 8月1日(月)～31日(水)

会場	問合せ
大和田公園プール	☎642・0478
三橋プール	☎624・9444 ※期間外は、三橋総合公園 ☎623・0505へ
原山市民プール	☎887・0016 ※期間外は、駒場運動公園 ☎882・8149へ
下落合プール	☎852・2518
沼影市民プール	☎861・9955

**入場前売券の販売場所** 県内のセブン・イレブン

詳しくは、各問合せ又は都市公園課(☎829・1420、☎829・1979)へ。

お知らせ

募集

催し

講座

スポーツ

その他

相談

Information

さいたまからつながる東日本

さいたまフォト日記

### 振り込め詐欺に注意しましょう



日頃から家族や身近な親戚などと連絡を取り合い、注意しましょう。不審な電話がかかってきた場合は、警察署又はけいさつ総合相談センター(☎#9110又は☎822・9110)にご相談ください。

### 自動通話録音装置を貸し出します

警告メッセージで、被害を未然に防ぐ効果が期待できます。  
**対象** 市内在住で、日中に65歳以上の高齢者のみとなる世帯など  
**貸出台数** 250台(抽選)  
**申請書** 各区情報公開コーナー、各支所・市民の窓口、各公民館で配布中 ※市ホームページでダウンロードもできます。  
**申請期間** 8月16日(火)～9月16日(金)

詳しくは、市民生活安全課(☎829・1219、FAX829・1969)へ。

### 本人通知制度にご登録ください

個人の権利侵害を防ぐため、本人の代理人や第三者の請求により、住民票の写しや戸籍謄本

などを交付した場合に、本人に通知する制度です。

**対象** 本市に本籍又は住民登録がある方

**申込み** 運転免許証などの本人確認書類を持参し、本籍がある区、又はお住まいの区の区民課へ。詳しくは、各区区民課、又は区政推進部(☎829・1833、FAX829・1992)へ。

### 臨時休館のお知らせ

**施設名** うらわ美術館(浦和区仲町)  
**期間** 8月29日(月)～31日(水)  
 詳しくは、同館(☎827・3215、FAX834・4327)へ。

### ペットが逃げないように気をつけましょう

暑くなり窓や玄関を開けたままにすると、ペットが逃げてしまうことがあります。  
 普段から飼っている部屋の鍵などが壊れていないか確認しましょう。また、逃げて飼い主のもとに帰れるように犬鑑札や迷子札、マイクロチップを装着させましょう。

動物愛護ふれあいセンターに収容している犬と猫の情報は、市ホームページで公開されています。※公開期間は収容されてから5日間です。

詳しくは、同センター(☎840・4150、FAX840・4159)へ。

**子ども急患電話相談**  
 看護師による、子どもの急病に関する電話相談 ☎825・5252  
 月～金曜日…17時～翌9時  
 土・日曜日、祝・休日、年末年始…9時～翌9時  
**休日・夜間救急診療**  
 ※在宅当番医については、市ホームページ又は日曜日、祝・休日、年末年始の朝日・東京・埼玉新聞をご覧ください。また、発熱している方は、予め電話で受診方法を相談してください。

診療場所	診療日・診療科目・受付時間	
	休日診療	平日夜間診療
浦和休日急患診療所 浦和区常盤6-4-18 (浦和区保健センター2階) ☎833・0119 FAX827・1035	【日曜日、祝・休日、年末年始】 内科・小児科…9時～11時30分、13時～16時30分、19時～21時30分	【月～金曜日】小児科…19時30分～22時 【土曜日】内科・小児科…19時～21時30分
大宮休日夜間急患センター 北区宮原町1-851 (JCHOさいたま北部医療センター内) ☎667・8180 FAX665・9000	【日曜日、祝・休日、年末年始】 内科…9時～11時30分、13時～16時30分、19時～翌6時 【日曜日】眼科…9時～11時30分 耳鼻咽喉科…9時～11時30分、14時～16時30分 【祝・休日】耳鼻咽喉科…14時～16時30分	【月～土曜日】小児科…19時～翌6時 【土曜日】内科…19時～21時30分
与野休日急患診療所 中央区本町東4-4-3 ☎・FAX706・1212	【日曜日、祝・休日、年末年始、8/13】 内科・小児科…8時45分～11時45分、13時～15時、18時45分～21時15分 【8/15】内科・小児科…8時45分～11時45分、13時～15時	【土曜日(8/13を除く)】 内科・小児科…18時45分～21時15分
岩槻休日夜間急患診療所 岩槻区府内1-8-1 (岩槻区役所 府内別館) ☎798・2221 FAX798・2223	【日曜日、祝・休日、年末年始】 内科・小児科…19時～21時30分	—

### 歯科休日救急診療

診療場所	診療日・受付時間
浦和休日急患診療所 浦和区常盤6-4-18(浦和区保健センター2階) ☎833・0119、FAX827・1035	【日曜日、祝・休日、年末年始】 9時～12時
大宮歯科休日急患診療所 北区東大成町2-107(大宮医師会館1階) ☎652・7225、FAX652・7582	【日曜日、祝・休日、年末年始】 9時～12時
与野歯科休日急患診療所 中央区本町東4-4-3 ☎・FAX706・8020	【日曜日、祝・休日、8/13～15、年末年始】 9時～12時

### 戦争を体験した方の声をお聞かせください

戦争の悲惨さと平和の尊さを伝えるため、戦争の体験談をまとめたDVD「平和を守って」戦争の記憶編・原爆の記憶編を市内の図書館で貸し出しています。詳しくは、総務課(☎829・1083、FAX829・1983)へ。

### セーフティネット住宅情報提供システムをご利用ください

セーフティネット住宅は、高齢者や障害のある方、被災者、子どもを養育している方、外国人などの入居を拒まない賃貸住宅として、市に登録されている

住宅です。物件ごとに入居対象者の範囲・条件が異なります。登録情報は、セーフティネット住宅情報提供システム(☎<https://www.safetynet-jutaku.jp/>)でご覧になれます。  
 詳しくは、住宅政策課(☎829・1520、FAX829・1982)へ。

### 安心・安全

### 防災行政無線メールをご利用ください

防災行政無線が聞き取りにくい場合や聞き逃してしまったときでも放送内容を確認することができます。  
**登録方法** ☒t-bosai-saitama

@sg.rn.jpに空メールを送信

災害時防災情報電話サービスでも放送内容を確認できます  
 携帯電話やスマートフォンをお持ちでない方は、災害時に発令する避難情報などを、電話又はファクスで受け取れます。  
**申込場所** 市役所防災課、各区総務課

詳しくは、防災課(☎829・127、FAX829・1978)へ。

### まちづくり

### 市街化調整区域で建築などをするときには事前に相談ください

市街化調整区域では、建築物

- お知らせ
- 募集
- 催し
- 講座
- スポーツ
- その他

## 令和4年度 市職員採用試験・選考を実施します

**採用日** 原則、令和5年4月1日

No.	試験区分	募集人数
①	高校卒業程度	行政事務 5人程度
②		学校事務 3人程度
③		消防 14人程度
④		消防(救急救命士) 3人程度
⑤	免許資格職	保育士 40人程度
⑥		診療放射線技師 4人程度
⑦		臨床検査技師 1人程度
⑧		作業療法士 3人程度
⑨		理学療法士 5人程度
⑩		言語聴覚士 2人程度
⑪		民間企業等経験者 5人程度
⑫	職務経験者	福祉 6人程度
⑬		心理 2人程度
⑭	技能職員	3人程度
⑮	就職氷河期世代	行政事務 各5人程度
⑯	障害者対象	行政事務(選考)
⑰		学校事務(選考) 1人程度

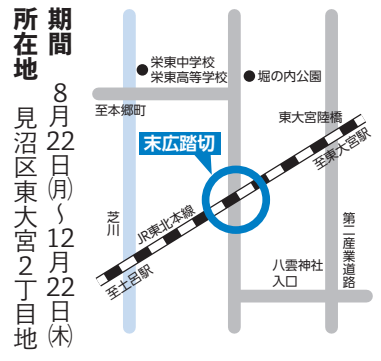
※日本国籍を有しない方(⑭を除き、永住者又は特別永住者に限る)も受験できます(③・④を除く)。なお、受験資格などの詳細は、受験案内又は市ホームページでご覧になれます。

**試験日** ①～⑮1次…9月25日(日)、2次…10月中旬～11月中旬 ⑯・⑰1次…10月23日(日)、2次…11月下旬

**受験案内** 各区情報公開コーナー、各支所・市民の窓口、各図書館などで配布中

**申込期間** ①～⑮8月1日(月)～22日(月) ⑯・⑰8月24日(水)～9月20日(火)

詳しくは、任用調査課(☎829・1778、FAX829・1963)へ。



**末広踏切の拡幅工事のため交通規制を行います**

の建築・増改築が規制されます。建築などを計画するときには、必ずご相談ください。

詳しくは、各都市計画事務所都市計画指導課(北部☎646・3183、FAX646・3189、南部☎840・6184、FAX840・6189)へ。

**浦和競馬**

公営競技の収益金は、私たちの生活に役立てられています。

**期日** ▼8月8日(月)～12日(金) ▼8月30日(火)～9月2日(金)

**場所** 浦和競馬場(南区大谷場)

詳しくは、県浦和競馬組合(☎881・1551)、又は経済政策課(☎829・1363、FAX829・1944)へ。

**公営競技**

内 ①夜間の全面通行止め

内容 ②昼間の車両通行止め ※②で自転車は降車して通行できません。

詳しくは、北部建設事務所道路安全対策課(☎646・3207、FAX646・3265)へ。

**募集**

臨時的就業教職員の登録

**勤務期間** 令和5年3月31日まで

**勤務場所** 市立小・中・特別支援学校

**内容** 学習指導や生活指導など教員の補助

**登録用紙** 市役所教職員人事課で配布中 ※市ホームページでダウンロードもできます。

詳しくは、教職員人事課(☎829・1653、FAX829・1990)へ。

**ボートレース戸田**

期日 ①8月2日(火)・3日(水) ②8月4日(木)～8日(月) ③8月11日(祝)～16日(火) ④8月19日(金)～23日(火) ⑤8月24日(水)～28日(日)

**場所** ボートレース戸田(戸田市) ※①⑤は場外販売のみです。

詳しくは、県都市ボートレース企業団(☎823・8711)、又は経済政策課(☎829・1363、FAX829・1944)へ。

**協議**

**農業委員・農地利用最適化推進委員**

**任期** 令和5年5月から3年間

**職種** ①農業委員 ②農地利用最適化推進委員

**内容** ①農地の権利移動許可等の審議など ②農地利用の最適化に向けた現地活動など

**応募要件** 農業に関する識見を有する方

**スクールアシスタントの登録者**

**勤務期間** 令和5年3月31日まで

**勤務場所** 市立小・中・特別支援学校

**内容** 学習指導や生活指導など教員の補助

**登録用紙** 市役所教職員人事課で配布中 ※市ホームページでダウンロードもできます。

詳しくは、教職員人事課(☎829・1653、FAX829・1990)へ。

**募集人数** ①21人 ②28人 ※いずれも選考です。

**募集要項** 市役所 農業政策課・農業振興課、各区情報公開コーナー、市内農業協同組合で配布中 ※市ホームページでダウンロードもできます。

**応募期間** 9月1日(木)～30日(金)

詳しくは、①は農業政策課(☎829・1376、FAX829・1944)、②は農業振興課(☎829・1805、FAX829・1996)へ。

**違反広告物のボランティア撤去団体**

**活動内容** 電柱や街灯などに貼られたはり紙や立看板等の違反広告物の撤去

**対象** 市内在住、在勤又は在学中で、20歳以上の方2人以上で構成される団体

詳しくは、都市計画課(☎829・1409、FAX829・1997)へ。

**パブリック・コメント制度 個人情報保護法施行条例(骨子案)への意見**

**公表場所** 市役所 行政透明推進課、各区情報公開コーナーなど ※市ホームページでもご覧になれます。なお、原則、意見への個別回答はしません。

**募集期限** 8月19日(金)

詳しくは、行政透明推進課(☎829・1118、FAX829・1983)へ。

**さいたまから つながる東日本**

**さいたま フォト日記**

### 館岩少年自然の家運営委員会の委員

**任期** 委嘱日から2年間  
**内容** 館岩少年自然の家を適正に運営するための会議や現地視察(1回程度)を行う

**応募要件** 市内在住で、次の全てを満たす方 ▼10月1日現在、20歳以上 ▼月々金曜日の昼間の会議(年3回程度)に出席できる ▼本市の職員、各行政委員会の委員、市議会議員、審議会の委員でない  
**募集人数** 2人程度(選考)  
**募集要項** 市役所学事課で配布 ※市ホームページでダウンロードもできます。

**応募期限** 8月15日(月)  
 詳しくは、館岩少年自然の家(☎0241・78・2311、FAX0241・78・2313)へ。

### 市商工業イメージアップキャラクター

**活動期間** 11月1日から1年間  
**内容** さいたま小町・源氏として本市の産業観光における特色や魅力をPRする

**応募要件** 市内在住、在勤又は在学中で、18歳以上の方  
**募集人数** 2人(選考)  
**応募方法** 8月31日(水)までに、さいたま商工会議所青年部のホームページ(☎https://yeg.gr.jp/)へ。  
 詳しくは、同会議所青年部(☎838・7703、FAX838・7710)、又は観光国際課(☎8

29・1365、FAX829・1944)へ。

### 作品

#### 北沢楽天漫画大賞の作品

**テーマ** 共生 ※自由作品も受け付けます。

**応募規定** ▼はがきサイズ以上A3判以下 ▼1枚で完結する ▼未発表のもの  
**賞金** ▼ジュニア：図書カード5万円分 ▼一般：10万円ほか

**募集要項** 各区情報公開コーナー、各公民館、各図書館などで配布中 ※市ホームページでダウンロードもできます。

**応募期限** 9月1日(木)

**応募作品を展示します**

**期間** ①11月12日(土)～20日(日)  
 ②12月10日(土)～令和5年2月12日(日)

**会場** ①プラザノース(北区宮原町) ②漫画会館(北区盆栽町)

詳しくは、漫画会館(☎663・1541、FAX667・4921)へ。

### 環境フォトキャンペーン

**テーマ** 身近なエコな取り組み

**対象** ▼市内在住、在勤又は在学中の方 ▼市内の企業又は団体など

**募集案内** 市役所環境創造政策課で配布中 ※市地球温暖化対策地域協議会のホームページ(☎http://www.saitama-sgw.jp/)でダウンロードもできます。

### 思い出の里市営霊園の利用者を募集しています

#### ■一般墓地

種類	区画数	使用料	管理料(年間)	
芝墓地	3.3㎡	80	26万3,010円	4,290円
	4.5㎡	8	35万8,650円	5,850円
屋内墓地	6体用	10	69万1,000円	6,910円
	8体用	10	77万3,000円	

※すべて返還された区画です。

#### ■樹林型合葬式墓地

募集区分	募集数	使用料	
遺骨申込	1体	100枠(100体)	10万円
	2体	40枠(80体)	20万円
遺骨+生前申込	遺骨1体+生前1体	70枠(140体)	
生前申込	1体	40枠(40体)	20万円
	2体	70枠(140体)	

※管理料は無料で、区分ごとに申込要件があります。

**所在地** 思い出の里市営霊園(見沼区大谷)

**応募要件** 本市に住民登録があり、1年以上居住している方 ※1世帯1区画又は1区分のみで、現在市営墓地を利用している方を除きます。なお、いずれも抽選です。

**申込書** 8月1日(月)から、思い出の里市営霊園事務所、各区情報公開コーナー、各支所・市民の窓口、ひかり会館(中央区本町東)、青山苑(緑区中野田)などで配布 ※同事務所、ひかり会館、青山苑のみ、土・日曜日、祝日も配布します。

**応募期間** 8月25日(木)～9月4日(日)

詳しくは、同事務所(☎686・3499、FAX688・4055)へ。

### 住まい

#### 市営住宅の入居者

**応募期限** 8月31日(水)

詳しくは、環境創造政策課(☎829・1324、FAX829・1991)へ。

**入居日** 12月1日(木)  
**募集内容** ▼一般世帯向け住宅(28戸) ▼車いす住宅(1戸) ▼単身住宅(6戸) ※いずれも戸数は予定です。

**対象** 市内在住又は在勤で、収入月額が原則15万8,000円以下の方 ※単身住宅は、60歳以上の方に限りです。

**募集要項** 8月1日(月)～31日(水)に、市役所住宅政策課、各区くらし応援室、各支所・市民の窓口、県住宅供給公社(浦和区仲

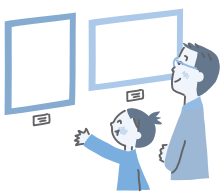
### 市民参加

#### 市民ギャラリーの利用者

町)、住まい相談プラザ(大宮駅西口)などで配布 ※住まい相談プラザのみ、土・日曜日、祝日も配布します。

**応募期限** 8月31日(水)

詳しくは、県住宅供給公社市町村営住宅課(☎829・2878)、又は住宅政策課(☎829・1521、FAX829・19982)へ。



作品を発表・展示できるスペース

### パパ・ママ自転車安全推進サポーター

自転車の安全啓発にご協力いただける方を募集します。

詳しくは、文化振興課(☎829・1226、FAX829・1996)へ。

**対象** 市内在住の方又は市内で活動するグループ ※3・6月の当選者で利用した方を除きます。なお、展示品には制限があります。

**会場** 市民ギャラリー(市役所東側広場内)  
**抽選日時** 9月1日(木) 9時30分(9時から受け付け)

**貸出期間** 12月5日(月)～令和5年3月5日(日) ※1週間単位で貸し出します。

ス(44円)を無料で貸し出します。

**対象** 次の全てを満たす方  
 ▼市内在住で、16歳以上 ▼平成29年4月2日〜令和3年10月1日に生まれた子どもを2人以上養育する ▼市税の滞納をしていないなど ※当選後に自転車安全講習会の受講が必要です。  
**定員** 80人(抽選)  
**応募用紙** 8月15日(月)から、市役所自転車まちづくり推進課  
 各区情報公開コーナーで配布  
 ※市ホームページでダウンロードもできます。  
**応募期限** 9月9日(金)

**サポーター**には、3人乗り電動アシスト付自転車の購入補助を行います  
**補助金額** 3万円を上限とし、購入金額の2分の1に相当する額

詳しくは、自転車まちづくり推進課(☎829・1398、FAX829・1979)へ。

**パートナーシップさいたまフェスタ(オンライン)の参加団体**

市と団体等が連携して実施する男女共同参画に関するオンラインフェスタに出展・参加する団体を募集します。

**実施期間** 令和5年1月24日(火)〜2月23日(祝)

**要件** 次の全てを満たす団体  
 ▼男女共同参画の推進を目的として活動している ▼政治宗教活動及び営利を目的としていない

**募集要項**

パートナースHIPさいたま(大宮駅西口・シーノ大宮センタープラザ3階)で配布中  
 ※市ホームページでダウンロードもできます。  
**応募期限** 8月31日(水)

詳しくは、パートナースHIPさいたま(☎642・8107、FAX643・5801)へ。

**うらわ美術館展示室の利用者**

美術作品などを創作している方へ、有料で展示室を貸し出します。  
**利用期間** 令和5年2月21日(火)〜3月27日(月)  
**利用時間** 10時〜17時  
**対象** 市内在住の方、又は市内に所在のある法人・団体に  
**利用案内** 8月1日(月)から、うらわ美術館(浦和区仲町)で配布  
 ※市ホームページでダウンロードもできます。

**申請期間** 8月9日(火)〜19日(金)  
 詳しくは、同館(☎827・3215、FAX834・4327)へ。

**市民音楽祭の出演団体**

**期日** 10月30日(日)  
**会場** 市文化センター(南区根岸)

**対象** 市内で活動している音楽団体(吹奏楽、オーケストラ、ギター・オカリナ・フルート等のアンサンブルなど)

**費用** ▼大ホール:1団体5,000円 ▼小ホール:1団体

2,000円

**募集要項** 市役所文化振興課、各区情報公開コーナー、各図書館、各公民館、市文化センターなどで配布中  
**応募期限** 8月10日(水)

詳しくは、(公財)市文化振興事業団(☎866・3467、FAX837・2572)へ。

**2022人形のまち岩槻まつりのイベント参加者**

**期日** 9月18日(日)  
**会場** 岩槻人形博物館駐車場(岩槻区本町)

行事項/内容	対象	定員
ジャンボひな段での結婚式/お内裏様とおひな様に扮して結婚式を行う	いずれかが市内在住、在勤又は在学で、年内に挙式予定の男女	1組(抽選)
人形エキストラ/五人囃子や三人官女に扮してジャンボひな段への登段を行う	市内在住又は在学の小学3~6年生	15人(先着順)

**応募方法** 8月1日(月)〜10日(水)の9時〜16時に、直接、岩槻まつり実行委員会(岩槻区本町)へ。  
 詳しくは、同実行委員会(☎756・1445)、岩槻区観光経済室(☎790・0118、FAX790・0260)、又は岩槻まつりのホームページ(☎https://iwatsuki-matsuri.jp)へ。

**就業支援**

**埼玉で仕事探し 合同企業説明会の参加者**

**日時** 9月5日(月) 12時〜16時  
**会場** ソニックシティ(大宮駅西口)

**対象** 令和5年3月に大学等を卒業予定又は卒業後3年以内、就職氷河期世代の方など  
**申込み** 電話で、県面接会事務局へ。 ※同事務局のホームページ(☎https://satama-gousetsu.com/)でも申し込みます。  
 詳しくは、同事務局(☎826・5592)又は労働政策課(☎829・1370、FAX829・1944)へ。

**保育士就職フェアの参加者**

**日時** 9月17日(土) 13時〜16時  
 ※予約不要です。  
**会場** ソニックシティ 第4・5展示場(大宮駅西口)  
**対象職種** 保育士、保育補助など

詳しくは、県少子政策課(☎830・3349)、又は保育課(☎829・1865、FAX829・22516)へ。

**下水道排水設備工事責任技術者共通試験の受験者**

**試験日** 11月27日(日)

**会場** 聖学院大学(上尾市)

**受験料** 1万円

**受験案内** 8月22日(月)から、市役所下水道維持管理課、各建設事務所下水道管理課(北部:大宮区役所、南部:中央区役所)で配布

**申込期限** 9月30日(金)

詳しくは、下水道維持管理課(☎829・1559、FAX829・1975)へ。

**優良勤労者表彰の候補者**

**推薦者**

市内に事業所がある中小企業の事業主  
**推薦基準** 勤務成績が優秀で、4月1日〜令和5年3月31日に次のいずれかを満たす方 ▼勤続満20年で、市内在住又は在勤期間が5年以上 ▼勤続満30年で、市内在住又は在勤期間が10年以上

**推薦用紙** 市役所労働政策課、各区情報公開コーナー、(公財)市産業創造財団(中央区下落合)などで配布中 ※市ホームページでダウンロードもできます。  
**応募期限** 8月26日(金)

**表彰式があります**  
**期日** 11月15日(火)  
**会場** 浦和コミュニティセンター(浦和駅東口・コムナール9階)

詳しくは、労働政策課(☎829・1370、FAX829・1944)へ。

お知らせ

募集

催し

講座

スポーツ

その他

相談

Information

さいたまからつながる東日本

さいたまフォト日記