

「新庁舎整備」と「さいたま新都心の未来像」 について一緒に考えませんか

市役所本庁舎は、令和13年度を目途にさいたま新都心に移転します。各分野の専門家によるパネルディスカッションを通じ、新庁舎がもたらすさいたま新都心の未来像について、皆さんと一緒に考えていきます。また、令和5年度末に策定を予定している新庁舎整備等基本計画の検討状況について中間報告会を開き、市民の皆さんからご意見を伺います。

シンポジウム

日時 7月1日(土) 14時～16時40分

会場 TOIRO (さいたま新都心駅西口・さいたまスーパーアリーナ内)

第一部

さいたま市長によるプレゼンテーション

「新庁舎整備等基本計画とさいたま新都心将来ビジョンの中間報告」

第二部

野口昌夫氏（建築史家、東京藝術大学名誉教授）による基調講演

「市庁舎と広場にみられる計画性～トスカーナ中世都市シエナを事例に～」

第三部

市民が集い、憩える場所づくりに関するエキスパートによるパネルディスカッション

「新庁舎がもたらすさいたま新都心の未来像」

定員 200人（先着順） 申込期間 6月3日(土)～26日(月)の12時

申込方法 ▶ファクスで、行事名、住所、氏名、電話・ファクス番号を、都市経営戦略部へ。

▶市ホームページへ。 ※結果は全員に連絡します。



中間報告会

No.	日 時	会 場	定 員
①	7月8日(土) 10時～11時30分	浦和コミュニティセンター(浦和駅東口・コムナーレ9階)	100人
②	7月11日(火) 18時～19時30分	岩槻駅東口コミュニティセンター(WATSU西館4階)	100人
③	7月13日(木) 18時～19時30分	武蔵浦和コミュニティセンター(武蔵浦和駅西口・サウスピア)	100人
④	7月17日(祝) 10時～11時30分	大宮区役所	100人
⑤	7月19日(水) 18時～19時30分	美園コミュニティセンター(浦和美園駅東口・複合公共施設)	50人
⑥	7月21日(金) 18時～19時30分	プラザノース(北区宮原町)	100人

申込期間 ▶①～③・⑤・⑥…6月3日(土)～各期日の前日の12時 ▶④…6月3日(土)～7月14日(金)の12時

申込方法 ▶ファクスで、行事名、住所、氏名、電話・ファクス番号、期日を、都市経営戦略部へ。

▶市ホームページへ。 ※いずれも先着順です。また、結果は全員に連絡します。



これまでの検討状況など詳しくは、市ホームページでご覧になれます。



詳しくは、都市経営戦略部(TEL829・1033、FAX829・1997)へ。

今後の市政運営に役立てるために 市民意識調査にご協力ください

本市では、市政についての意向等を統計的に把握し、今後の市政運営の基礎資料として活用することを目的に、平成19年度から市民意識調査を実施しています。

令和4年度調査結果

Q さいたま市のイメージは？

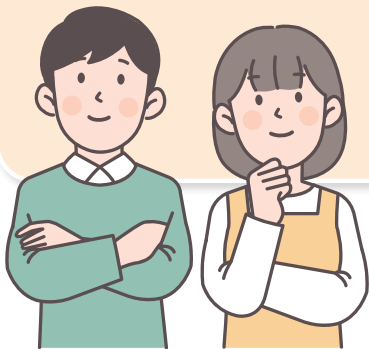
「買い物など生活に便利」、「居住・生活環境がよい」、
「交通の利便性が高い」が継続して上位に。

Q さいたま市について、知っているものは？

7割以上の方が「浦和のうなぎ」や「岩槻の人形」を知っていると回答。「大宮盆栽村」や「見沼田んぼ」も上位に。

Q 今後力を入れてほしい施策は？

「公共交通・道路」が47%で最も高く、
「高齢者福祉」、「事故・防犯」が続いた。



市ホームページで
これまでの
調査結果を
ご覧になれます。



対 象 18歳以上の方

※5,000人を無作為に抽出し、郵
送でアンケートを配付します。

調査内容

さいたま市のイメージ、
市政との関わり、市政への
満足度・重視度 など

詳しくは、広聴課(☎829・1931、FAX825・0665)へ。

絆をつなぐ

2つのPark-PFI

本市は、民間活力を活かしたPark-PFI(Private-Finance-Initiative)事業により、緑区の県立総合教育センター跡地と、中央区の与野公園を整備します。

県立総合教育センター跡地は、自然豊かで四季折々の風景が楽しめる公園を令和7年10月に整備予定です。レンタルスペースや売店などがあるコミュニティハウス、地元の野菜等の販売や、キッチンカーが出店するコミュニティ広場などを設け、地域のコミュニティを形成します。

また、与野公園では、景観を楽しみながら食事ができるベーカリーカフェ、バラ園と広場が見渡せる展望デッキ、多様な人に配慮したインクルーシブ遊具を令和7年4月に整備予定です。

地域の皆さんに愛され、地域の絆が育まれる魅力的な公園を民間事業者の皆さんと連携しながら、整備してまいります。



さいたま市長 清水 勇人

6月23日～29日は男女共同参画週間

ジェンダー平等ってなんだろう？

ジェンダーとは、性になんらかの社会的な意味を持たせることです。「男/女なんだから〇〇だよな。」という考えが、個人の生き方を決めつけ、不安や悩みを感じさせます。自分も他者も尊重し、誰もが「自分らしい生き方」を選べる社会をつかっていきましょう。



さまざまな取り組みを行っています

1 講座・イベントの開催

ジェンダー平等に関するさまざまなテーマで、講座やイベントを実施しています。また、市内の学校や事業所などに、専門の講師を無料で派遣する出前講座も開催しています。



2 電話・面談での相談

家庭・地域・職場で直面するさまざまな悩みについて、専門の相談員に相談できます。
※電話番号など詳しくは、27ページでご覧になれます。



3 図書・DVDの貸出

ジェンダーに関する図書やDVDを貸し出しています。



4 情報誌などの発行

男女共同参画社会情報誌「You&Me ～夢～」、パートナーシップさいたま広報誌「鐘の音」などを発行しています。
配布場所 各区役所、市内公共施設など

詳しくは、男女共同参画推進センター(☎642・8107、FAX643・5801)へ。

日頃のケアで、

お口の機能を維持しましょう

加齢に伴い、お口の機能が衰えることを「オーラルフレイル」といいます。お口のささいな衰えを放っておくと、体や心の衰え・活力の低下につながります。まずは自分がオーラルフレイルかチェックし、予防に努めましょう。



セルフチェック

質問項目	はい	いいえ
半年前と比べて、硬いものが食べにくくなった	2	0
お茶や汁物で、むせることがある	2	0
義歯を使用している	2	0
口の渴きが気になる	1	0
半年前と比べて、外出の頻度が少なくなった	1	0
さきいか・たくあん位の硬さの食べ物が噛める	0	1
1日に2回以上は歯を磨く	0	1
1年に1回以上歯科医院を受診している	0	1

合計点数が、3点の方はオーラルフレイルの「危険性あり」、4点以上の方は「危険性が高い」状態です。

出典：東京大学高齢者総合研究機構 田中友規 飯島勝矢

予防のためにできること

- 1 定期的に歯科医院で検診を受ける
- 2 食後の歯磨きの徹底
- 3 お口の体操で、「噛む・飲む」力を鍛える

お口の介護予防についての詳細は、市ホームページでご覧になれます。



詳しくは、いきいき長寿推進課(☎829・1286、FAX829・1981)へ。

文化賞・市政功労賞の各受賞者を紹介します

5月30日に文化賞、市政功労賞の表彰を行いました。

文化賞 文化芸術・スポーツの分野において顕著な功績のあった市民又は市にゆかりのある方



山田 登美男
盆栽作家

さいたま市在住

日本盆栽作風展において外務大臣賞、内閣総理大臣賞等を多数受賞。
平成3年に日本盆栽作家協会を設立後、ヨーロッパに同協会支部を設立し盆栽指導を行うなど、世界で活躍。
本市では、大宮盆栽美術館の設立準備から運営に至るまで尽力され、盆栽管理官として美術館所蔵の盆栽の育成管理を行うなど、本市の盆栽文化の振興・発展に大きく寄与された。

市政功労賞 市の公益の増進に寄与又は永年にわたり市政の振興発展に尽力され、その功績が特に顕著な方

表彰区分	氏名・団体名	表彰区分	氏名・団体名
地方自治	大谷 幸男、関口 正夫、本田 敏一、備藤 和夫	教育・文化・スポーツ	植杉 嘉明、内田 宜宏
コミュニティ	高澤 茂、岸 文夫、橋本 武則、松崎 博樹	寄附	岡本 進、日本たばこ産業株式会社埼玉支社、一般社団法人埼玉県トラック協会、株式会社エコ計画
保健・福祉	桐澤 重彦、岩崎 彩、田中洋次郎、都築 初夫、青木 三治、入江 安博、大山 隆悦、渡邊 依里、山田笑美子、吉岡 榮治		
消防・防災	佐藤 吉治、黒須 正平		

(順不同、敬称略)

詳しくは、秘書課(☎829・1014、FAX 833・1578)へ。

オミクロン株対応ワクチンの令和5年春開始接種を実施しています

今回対象となる方は、前回接種したワクチンの種類に関わらず、接種期間中に、オミクロン株対応ワクチンを1回接種できます。

対象者 初回(1・2回目)接種を完了していて、最終の接種から3か月以上経過した次のいずれかに該当する方

- ①65歳以上の方
- ②5～64歳で、基礎疾患を有する方等
- ③医療機関、高齢者施設等の従事者

ワクチン オミクロン株と従来株に対応した2価ワクチン

接種期間 令和5年8月31日(木)まで(予定)

接種会場 市内個別接種実施医療機関

※集団接種会場は開設しません。

費用 無料

令和5年春開始接種の詳細▶



接種の予約・相談など

さいたま市コロナワクチンコールセンター

☎0120・201・178【年中無休、9時～21時】

FAX 0120・289・139 ※お掛け間違いにご注意ください。

予約WEBサイト

☎<https://saitama-vaccine.com/>

※予約方法の詳細は、接種用クーポン券と一緒に送付した接種のご案内をご覧ください。



埼玉県新型コロナワクチン専門相談窓口

接種後の副反応などの医学的な相談ができます。

☎0570・033・226【24時間】

接種予約の相談

ワクチン接種予約の相談やお手伝いをしています。

※市内の商業施設に接種予約の代行窓口は設置しません。下記の相談会場をご利用ください。

- 相談会場**
- ・各区役所、生涯学習総合センター
 - ・公民館の一部(指扇、大砂土、桜木、大砂土東、鈴谷、田島、岸町、文蔵、大古里、岩槻本丸)
 - ・図書館の一部(中央、大宮西部、北、春野、与野、桜、北浦和、武蔵浦和、東浦和、岩槻)

受付時間 | 9時～17時【土・日曜日、祝・休日を除く】

※施設によって開庁日が異なりますので、事前にご確認ください。

持ち物 | 接種用クーポン券などが入った封筒

初回(1・2回目)接種を完了していない方や生後6か月～4歳の方への接種も引き続き実施しています。