

特集

その中に リチウムイオン電池が 入っている

各種手続き、窓口に関するお問合せなどは **さいたまコールセンター**（8時～21時、年中無休）

☎ **048・835・3156** FAX **048・827・8656** ※ワクチン接種の予約はできません。

市報さいたま8月号は、令和5年8月1日を含む前4日間で、全戸に配布しています。

なお、8月号は65万1,800部作成し、広告料収入を差し引いた市の負担は、1部当たり30円（配布費用を含む）です。

2023年（令和5年）8月号 Vol.268 | 発行：さいたま市 編集：広報課 〒330-9588 浦和区常盤6-4-4 ☎ 048・829・1039 FAX 048・829・1018



この広報紙は、環境に配慮した紙を使用しています。

リチウムイオン電池が 大きな事故のもとに!

何気なく捨てたリチウムイオン電池が重大事故につながることを知っていますか？
収集車の火災が市内でも起きているのです。



市内にて撮影

分別が原因で こんな事故が起きました

リチウムイオン電池をごみ収集所に出してしまうと、収集車に圧縮して積み込むときに割れ、発火や爆発が起こる可能性があります。最近増えている充電式モバイルバッテリーなどの家電製品をうっかりごみ収集所に出さないように、リチウムイオン電池が使用されている製品を把握しましょう。

リチウムイオン電池が 入っている主な製品

リチウムイオン電池は、充電して繰り返し使え、コンパクトで軽量の電池で、モバイルバッテリー、スマートフォン、電子タバコなどの充電式の機器に用いられています。

リチウムイオン電池には右のようなリサイクルマークが
ついています。



スマートフォン

電動ハブラシ

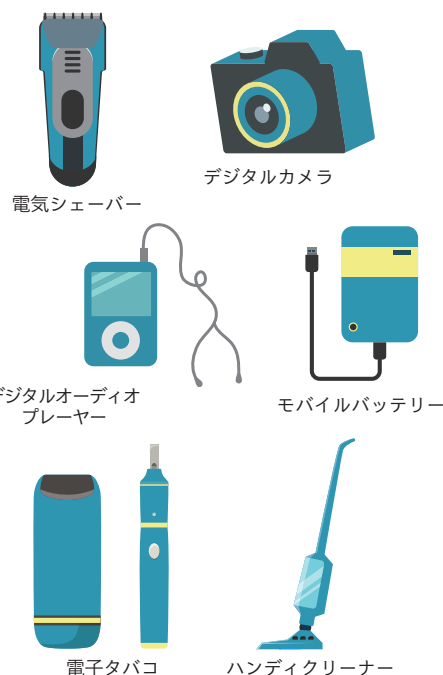
ビデオカメラ

パソコン

ゲーム機

タブレット

※イラストの品目は一部です。



電気シェーバー

デジタルカメラ

デジタルオーディオ
プレーヤー

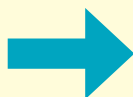
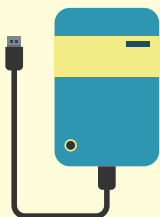
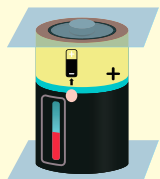
モバイルバッテリー

電子タバコ

ハンディクリーナー

リチウムイオン電池の正しい捨て方 知っていますか？

リチウムイオン電池の正しい捨て方



電池回収ボックス



小型家電
回収ボックス

【絶縁処理】

プラス極（+）とマイナス極（-）にセロハンテープなどを貼って、電気が流れないようにしてください。

小型家電に入っていた電池は、取り外して電極にテープを貼るなど、絶縁してから、市の電池回収ボックスに入れてください。電池単体やモバイルバッテリーも入れることができます。

家電に電池が内蔵されていて取り出せない場合は、市の小型家電回収ボックスに入れるか、入らない場合は市のごみ処理施設に直接持ち込んでください。

※個人情報が含まれるものは、データの削除をおすすめします。

市の回収ボックス設置場所

各区役所、支所、公民館、コミュニティセンター、図書館などに設置しています。設置場所の詳細は、市ホームページでご覧になれます。



適切な分別を

リチウムイオン電池が混ざったごみ袋を見つけた時は、車両火災の原因になるのでヒヤッとします。ごみ収集所に出せないごみを確認し、適切な分別をお願いいたします。

収集員の声



ちなみに！

家電量販店やホームセンターなどの店舗に設置された「充電式電池リサイクルBOX缶」等でも回収しています。詳しくは、(一社)JBRCのホームページをご覧ください。



出典：(一社)JBRC

スプレー缶も火災の原因の1つです



スプレー缶は、**使い切って、穴は開けずに、有害危険ごみの日**にごみ収集所へ出してください。使いきれず、どうしても中身が残ってしまう場合には、「**中身あり**」と書いた貼り紙をつけて、中身の無いものと分け、直射日光を避けて出してください。

他にもこんな分別によるトラブルが

近隣への影響があることも

スプレー缶やライターなどの有害危険ごみを分別せずにごみ収集所に出してしまうと、車両火災が起こることがあります。住宅への延焼や道路の通行止めにつながる恐れもあります。また、分別がされておらず回収されなかった生ごみが腐ることで、悪臭が出ることもあります。



収集員の声

ごみは、分別が正しくされていないと、回収することができません。分別を間違えたごみはごみ収集所に残り残されることになります。収集所の衛生を保つためにも、正しい分別を心掛けましょう。



収集員の声

ごみの収集が遅れてしまうことも

びんを回収する際、よく割れているびんがあります。刺さったり、指を切ったりすることがあるので気を付けながら作業しています。また、びん、かん、ペットボトルの分別がされていないことで、ごみの収集が遅くなることもあります。

ごみ分別アプリ「さいちゃんアプリ」を使ってみよう

「これはもえるごみ？もえないごみ？」、「今日は古紙類の日だったのに出し忘れた！」
日々のごみのあれこれを解決する「さいちゃんアプリ」をご利用ください。

ポイント① ごみ分別辞典

品目ごとにゴミの分別方法を検索できます。「家庭ごみの出し方マニュアル」には載せきれない品目の分別方法も掲載しています。

ポイント② アラート機能

ごみ収集日をお知らせするメッセージを、画面上に通知・表示します。

ポイント③ ごみの出し方

ごみの種類ごとに出し方を確認できます。

ポイント④ 収集日カレンダー

週ごと、月ごとのごみの収集日をひと目で確認できます。



ホーム画面



ごみ分別辞典画面

転入転居時や毎年4月に配られる家庭ごみの出し方マニュアルも、ぜひご利用ください！各区くらし応援室でも配布しているほか、市ホームページでもご覧になれます。

問合せ 廃棄物対策課
TEL 829・1336 FAX 829・1991



家庭ごみの出し方マニュアル



ダウンロードはこちら



iOS



Android

問合せ
資源循環政策課
TEL 829・1338
FAX 829・1991

出前講座やごみスクールで ごみの分別について学ぼう!

市では、身近な暮らしについて学ぶさまざまな機会を提供しています。
ぜひ、ご活用ください。

出前講座

市の職員が出向いて、市の施策や制度、事業などについてお話しする制度です。140以上のテーマから受講したい講座を選ぶことができます。

ごみの分別に関するテーマには「ごみ・資源物の正しい出し方」があります。



出前講座
ホームページ

対象

市内在住、在勤、在学の方で構成する団体・グループ、サークル等で、20人以上の方が参加する集会・会合など

費用

職員の派遣は無料

※ただし、会場の使用料や、有償の資料は、申込者のご負担となります。

開催期間

令和5年4月1日～令和6年3月31日

会場

市内

※会場のご用意をお願いします。

開催時間

月～金曜日：10時～21時

土・日曜日、祝・休日：10時～17時

※12時～13時は除きます。なお、業務の都合により、日程を調整させていただく場合があります。

申込み

希望日の1か月前までに申込書をテーマの担当課に提出

問合せ

広報課 ☎829・1039 FAX829・1018

たのしくまなぼう! ごみスクール

保育園・幼稚園などの未就学児と小学4年生を対象とした環境学習「ごみスクール」を実施しています。幼少期からごみの分別や資源の大切さ、3Rに親しむ機会を提供します。

※学校又は園単位での申込みです。



問合せ

西部清掃事務所 ☎623・3899 FAX622・9144 担当地区 西区、北区、大宮区の一部、中央区

東部清掃事務所 ☎878・0956 FAX878・0960

担当地区 大宮区のうち高崎線から東側、見沼区、桜区、浦和区、南区、緑区、岩槻区

今月の表紙

共通点は
「リチウムイオン電池」
人に優しい
ごみ出しを
心がけましょう



YouTubeで 動画を見てみよう!

市公式YouTubeチャンネルでは、リチウムイオン電池の捨て方を学ぶことができる動画も紹介しています。ぜひご覧ください。



リチウムイオン電池の
正しい捨て方!



市公式YouTube
チャンネル

詳しくは、廃棄物対策課へ。
☎829・1336 FAX829・1991



さいたま国際芸術祭2023

会期 10月7日(土)~12月10日(日) テーマ わたしたち メイン会場 旧市民会館おみや
 その他会場 レイボックホール RaiBoC Hall、氷川の杜ひろば(大宮図書館)、大宮盆栽美術館、漫画会館、
 岩槻人形博物館、鉄道博物館、県立近代美術館、うらわ美術館、市文化センター ほか市内各所

メイン会場参加アーティストから 3人を紹介

現代アートチーム目[mé]がディレクションするメイン会場プログラムには、
 美術家、写真家、編集者、盆栽師など国内外から多様なアーティストが参加。
 なかには日によって変化する作品も展示されます。

もう一度、世界を「みる」

さいたま市内各所を独自の方法で撮影。写真というビジュアルを通して、白鳥氏が「みる」世界を、わたしたちに伝える。芸術祭を象徴する作品として様々なかたちで展開。

〈左〉白鳥建二 | 写真家
 Photo | SHIRATORI Kenji

「さいたま」から捉えなおす「景色」

即興と伝統技法の間に立ち、忘却と習得を繰り返しながら新たな盆栽の可能性を追求する作家。

〈右下〉平尾成志 | 盆栽師
 平尾成志(五葉松樹齢70年)
 Photo | MASAYUKI NISHIMOTO



「わたしたち」とは?

人間の行動と連帯のもうひとつのあり方を描き出す作家。さいたま市内の高校生らが参加する新作を発表予定。

〈右上〉ミハイル・カリキス | アーティスト
 ミハイル・カリキス(Acoustics of Resistance) (2022)
 Photo | Courtesy of the artist.

公式Webサイト公開中

最新情報を順次発信しています!

- ・芸術祭概要紹介
- ・イベント情報
- ・チケット情報
- ・会場までのアクセス

ほか



メイン会場の前売チケット販売中

入館料	1DAYチケット	一般	1,500円
		さいたま市民	1,000円
	フリーパス	一般	4,000円
		さいたま市民	2,500円

販売期間 10月6日(金)まで

※10月7日(土)以降は、当日チケットを別料金で販売します。
 なお、高校生以下の方、障害者手帳をお持ちの方及びびき添いの方(1人まで)は無料です。

イベント情報 さいたま国際芸術祭2023関連イベント

芸術祭の開催に向け、体験型のワークショップなどを行います。

日時 8月26日(土) 10時~18時

会場 大宮門街1階(大宮駅東口)

内容 ワークショップ、市民団体によるパフォーマンス、キッチンカー、
 前売り券の販売 など



▲過去の様子

※18ページでも、関連イベントを紹介しています。

▶さいたま国際芸術祭を一緒につくる市民サポーターを募集します!

内容 アート作品の制作や会場運営などの補助
 ※参加には、事前にボランティアシティさいたまWEB
 (<https://volunteercity-saitama.jp/triennale/>)でサポーター登録が必要です。

▶アーティストやイベント情報などをSNS、公式サイト (<https://artsaitama.jp/>)でお知らせします

アカウント名
 @artsaitama



▲Facebook



▲Instagram



▲Twitter

詳しくは、さいたま国際芸術祭実行委員会事務局(☎767・5411、FAX 767・5351)へ。



さいたまマラソン ランナー募集!!

エントリー方法 大会公式WEBサイト(<https://saitama-marathon.jp/>)へ



大会名称・開催日・会場	種目	対象	定員(先着順)	料金(税込)
さいたまマラソンin埼玉スタ 11月19日(日) 埼玉スタジアム2002(緑区美園)	ペアラン	小学生以上のペア	800組1,600人	1組3,300円
	4時間チームラン	小学3年生以上の方 (1チーム2~12人)	200組	1人3,300円
さいたまマラソン 令和6年2月12日(休) さいたまスーパーアリーナ (中央区新都心)	マラソン	18歳以上の方(高校生を除く)	1万4,000人	1万5,000円
	8km	15歳以上の方(中学生を除く)	1,500人	4,400円
	エンジョイラン(3km)	中学生以上の方	1,500人	中学生1,650円 高校生以上2,200円
	エンジョイラン(1.2km)	小学4~6年生	500人	1,650円
	親子ラン(1.2km)	小学生とその保護者	800組1,600人	1組3,300円
	車いす	車いすを常用する小学生以上の方	50人	1,650円

※エントリー開始は、募集中のマラソンを除き、いずれも8月29日(火)12時からです。なお、別途、エントリー手数料がかかる場合があります。

ボランティアを募集します

活動日 2月12日(休)

活動内容 大会当日のコース整理、給水・給食、会場ランナーサービスなど
※令和6年1月中~下旬に説明会を開催します。

定員 5,000人(抽選) ※2人以上のグループ・団体でも申し込みます。

募集要項 8月4日(金)から、上記大会公式WEBサイトでご覧になれます。

募集開始日 8月29日(火) 12時~



詳しくは、(一社)さいたまスポーツコミッション(TEL762・8349、FAX762・8474)へ。

絆をつなぐ

スマート農業を支援しますー農業のDX化と担い手確保に向けてー

先日、最先端のスマート農業実践現場として、市内のミニトマト栽培ハウスを視察してきました。ここでは、サンゴの破片を用いた水耕栽培や、ハウス内環境の遠隔監視・自動操作、独自開発の生長予測モデルに基づいた栽培管理など、先進的なシステムの導入によって、高品質なトマトの生産が行われていました。そして、このスマート農業に取り組んでいるのは、これまで農業の経験がほとんどなかった方でした。

この視察で、DXで農業が変わることを実感しま

した。本市では、市内の休耕地等に、高度な環境制御による栽培施設システムを導入し、収益性の高い農業を実践する農業法人への支援事業を実施しています。今後もスマート農業を推進し、デジタル技術を活用した農業の生産性向上と担い手の確保を支援してまいります。



さいたま市長 清水勇人



さいたま市LINE公式アカウントが もっと便利に!

8月10日(休)から

「あなたに合った情報をお届けします」

受信設定で、欲しい情報を選べるようになりました。

※災害時の緊急情報などは、受信設定に関わらず配信します。



受信設定の方法



さいたま市LINE公式アカウントのトーク画面を開き、「基本メニュー」から「受信設定」をタップ
※各画像はイメージです。



設問に沿って、欲しい情報などを選択し、「回答」ボタンをタップ



次画面で回答内容を確認し、「送信」ボタンをタップしたら受信設定完了!

ご利用には、LINEの「利用登録」をして、さいたま市LINE公式アカウントを「友だち追加」することが必要です。

友だち追加方法 スマートフォンなどで右の二次元コードを読み込む、又はID検索で「@saitamacity」を検索し、「友だちに追加」ボタンを押す



詳しくは、広報課(☎829・1039、FAX 829・1018)へ。

家庭でできる「流域治水」に取り組みましょう

近年、気候変動の影響により、市内でも浸水や冠水の被害が出ています。川や水路に流れ込む雨を減らし、洪水やはん濫を防ぐためには、まち全体で取り組む必要があります。

流域治水って何?

行政だけでなく、地域や家庭など、河川の流域全体で水害対策を行う考え方です。

※詳しくは、市ホームページでご覧になれます。



家庭でできる流域治水

水害への備え

- ハザードマップなどを参考に浸水の可能性があるエリアを確認する
- 水害時に取るべき行動を考えておく
- 水位情報システムなどを参考に情報を集める
- 家の周りの側溝や雨水ますの集水口を掃除する

雨水の貯留

- 雨水浸透ますや雨水貯留タンクを設置する
- 庭に花壇を設置する
- 駐車場を浸透性の舗装にする

大雨の時にできること

- 風呂の水は雨がやんでから流す
- 洗濯機は雨がやんでから回す
- 雨水貯留タンクは空にしておく



▲さいたま市水位情報システム

詳しくは、河川課(☎829・1585、FAX 829・1988)へ。

市内の au Style/au ショップで **無料で**

さいたま市公認

スマホ教室を受講できます

本市では、KDDI(株)と連携協定を結び、情報格差の解消に取り組んでいます。その一つとして、スマートフォン（スマホ）の基本操作や便利な使い方などの講座を誰でも受けることができます。



POINT 01

スマホをまだ持っていない方、au以外のスマホを利用している方でも受講できます。

POINT 02

基本操作を学べる入門編から、さらに便利な使い方を学べる活用編など、幅広い講座を用意しています。

POINT 03

無料で何回でも受講できます。また、スマホに関する「ちょっとした困りごと」の相談もできます。

対象 市内在住の方

※受講には事前予約が必要です。定員や開催講座は店舗によって異なりますので、詳細は、各開催店舗へお問い合わせください。



区	開催店舗	電話番号	区	開催店舗	電話番号
西	auショップ西区役所前	0800・700・1161	中央	au Styleイオンモール与野	0800・700・3163
	auショップ宮原	0800・700・1185		auショップ浦和	0800・700・1081
北	auショップ大宮ステラタウン	0800・700・1086	浦和	auショップ浦和東口	0800・700・1082
	au Style OMIYA	0800・080・6970		auショップ北浦和	0800・700・1106
大宮	auショップさいたま新都心	0800・700・1127	南	auショップ南浦和	0800・700・1182
	auショップさいたま三橋	0800・700・1088		auショップ武蔵浦和	0800・700・1186
	auショップ大宮東	0800・700・1089		auショップ東浦和駅南通り	0800・700・3149
見沼	auショップ大宮大和田	0800・700・1085	緑	auショップイオンモール浦和美園	0800・700・1083
	auショップ東大宮	0800・700・1168		岩槻	auショップ岩槻

詳しくは、デジタル改革推進部(☎829・1048、FAX829・1985)へ。

新型コロナワクチンの令和5年春開始接種を実施しています

～終了が迫っていますので、早めの接種をご検討ください～

今回対象となる方は、前回接種したワクチンの種類に関わらず、接種期間中に、オミクロン株対応ワクチンなどを1回接種できます。

対象者 初回(1・2回目)接種を完了していて、最終の接種から3か月以上経過した次のいずれかに該当する方

- ①65歳以上の方
- ②5～64歳で、基礎疾患を有する方等
- ③医療機関、高齢者施設等の従事者

ワクチン オミクロン株と従来株に対応した2価ワクチンなど

接種期間 令和5年8月31日(休)まで(予定)

接種会場 市内個別接種実施医療機関

費用 無料

令和5年春開始接種の詳細▶



接種の予約・相談など

さいたま市コロナワクチンコールセンター

☎0120・201・178【年中無休、9時～21時】

FAX0120・289・139 ※お掛け間違いにご注意ください。

予約WEBサイト

☎<https://saitama-vaccine.com/>

※予約方法の詳細は、接種用クーポン券と一緒に送付した接種のご案内をご覧ください。



埼玉県新型コロナワクチン専門相談窓口

接種後の副反応などの医学的な相談ができます。

☎0570・033・226【24時間】

接種予約の相談

ワクチン接種予約の相談やお手伝いをしています。

相談会場

- ・各区役所、生涯学習総合センター
- ・公民館の一部(指扇、大砂土、桜木、大砂土東、鈴谷、田島、岸町、文蔵、大古里、岩槻本丸)
- ・図書館の一部(中央、大宮西部、北、春野、与野、桜、北浦和、武蔵浦和、東浦和、岩槻)

受付時間 | 9時～17時【土・日曜日、祝・休日を除く】

※施設によって開庁日などが異なりますので、事前にご確認ください。

9月から令和5年秋開始接種が予定されています。詳細が決まり次第、市ホームページなどでお知らせします。



初回(1・2回目)接種を完了していない方や生後6か月～4歳の方への接種も引き続き実施しています。

今月の Topics!

市民の皆さんに
大切なお知らせです!
市からのお知らせ

市・各区役所
代表電話・ファクス番号一覧

市役所	TEL 829・1111 FAX 829・1018
西区役所	TEL 622・1111 FAX 620・2760
北区役所	TEL 653・1111 FAX 669・6160
大宮区役所	TEL 657・0111 FAX 646・3160
見沼区役所	TEL 687・1111 FAX 681・6160
中央区役所	TEL 856・1111 FAX 840・6160
桜区役所	TEL 858・1111 FAX 856・6270
浦和区役所	TEL 825・1111 FAX 829・6233
南区役所	TEL 838・1111 FAX 844・7270
緑区役所	TEL 874・1111 FAX 712・1270
岩槻区役所	TEL 790・0111 FAX 790・0260

上記の電話番号は代表で、さいたまコールセンターにつながります。ファクス番号は広報課(区役所は総務課)です。お問合せの際は、必ず担当課名をお知らせください。特にファクスを送信する際は、ご注意ください。また、番号の掛け間違いには、ご注意ください。

人口と世帯 令和5年7月1日現在

人口	1,342,944人 (+430)
男	665,500人 (+165)
女	677,444人 (+265)
世帯数	637,612世帯 (+530)
面積	217.43km ² ()内は前月比

お知らせ



3歳児健康診査の眼科屈折検査(集団検査)を実施します

幼児の弱視・斜視を早期に見するため、眼科屈折検査を実施します。

期日	会場
8/25(金)	保健所(中央区鈴谷)
8/28(月)	桜区役所
8/29(火)	浦和区保健センター(市役所西隣)

※いずれも時間は14時～16時45分です。

対象 実施日時時点で、本市に住民登録があり、令和5年4月1日以降に市の3歳児健康診査を受診し、眼科屈折検査を実施しなかつた4歳3か月未満の子ども ※光感受性発作のある方は

対象外です。
定員 各50人(先着順)
申込み 8月7日(月)から、電子申請・届出サービス(<https://apply.e-tumo.jp/city-saitama/>)へ。
詳しくは、地域保健支援課(TEL 840・22218、FAX 840・2229)へ。

乳幼児身体発育調査を実施します

乳幼児の保健指導の改善に役立てることを目的に、子どもの身体発育の調査を行います。
実施期間 8月下旬～9月下旬
対象 抽出地域内全域に居住する生後14日～6歳以下の未就学児
選考方法 対象地区は、令和2年国勢調査調査区から国が抽出
対象となる子どもがいる家庭には、8月下旬に、案内を送付します。
詳しくは、地域保健支援課(TEL 840・22218、FAX 840・2229)へ。

子どもの生活リズムを整えましょう

夏休みは、子どもたちの生活習慣が乱れがちです。家庭で早寝・早起きをする、朝食をしつかり食べるなど、生活リズムを整えましょう。

詳しくは、生涯学習振興課(TEL 829・1703、FAX 829・1989)へ。



市税条例等の一部を改正しました

主な改正内容は次のとおりです。▼特定小型原動機付自転車に係る軽自動車税種別割の規定の整備 ▼燃費性能等に関する不正により生じた納付不足額に係る軽自動車税の賦課徴収の特別措置の見直し ▼森林環境税の課税開始に伴う規定の整備 ▼扶養親族等申告書の記載事項

の簡素化 ▼マイナンバーカードの機能のスマートフォンへの搭載に伴う電子申請に関する規定の整備
詳しくは、税制課(TEL 829・1159、FAX 829・1986)へ。

インボイス説明会を開催しています

税務署では毎月、事業者の方に向けて、消費税のインボイス制度の概要や消費税の基本的な仕組みについて、説明会を開催しています。

詳しくは、国税庁のホームページ(<https://www.nta.go.jp/>)、各税務署(浦和区600・5400、大宮区641・4945、春日部区733・2111)、又は税制課(TEL 829・1159、FAX 829・1986)へ。

保健・福祉

敬老祝金を贈呈します

対象 令和5年9月15日現在、

次の全てを満たす方 ▼本市に住民登録があり、市内に継続して6か月以上居住している
▼満75・80・85・90・95歳又は100歳以上
申請方法 8月31日(休)(必着)までに、8月中旬に対象者へ送付する往復はがきで、各区高齢介護課へ。
贈呈額 ▼満75歳：5,000円 ▼満80・85・90・95歳：1000円以上：1万円
詳しくは、各区高齢介護課へ。

産前産後期間の国民年金保険料が免除になります

出産予定日又は出産日が属する月の前月から4か月間は、国民年金保険料が免除され、保険料を納付したものととして老齢基礎年金の受給額に反映されます。なお、免除には届け出が必要です。

対象 国民年金第1号被保険者で、出産日が平成31年2月1日以降の方
届出開始日 出産予定日の6か月前

詳しくは、各年金事務所（大宮
☎652・3339、☎652・4
700、浦和☎831・1638、
☎833・7019、春日部☎7
377112、☎737・703
9）、又は各区保険年金課へ。

令和5年度版市障害者福祉ガイドを配布します

障害福祉に関する福祉サービ
スなどの紹介や、相談窓口に関
する情報を掲載しています。8
月上旬から、各区支援課で配
布します。※点字版と音声版（デ
ィジー形式）は、10月中旬から配
布します。

詳しくは、各区支援課、又は障
害福祉課（☎829・1255、
☎829・1981）へ。

各種手当の所得状況届・現況届の提出をお忘れな

提出が必要な方には、届出書
などを順次郵送しています。な
お、期限内に届け出がない場合、

がん検診を正しく理解し 受診しましょう

がん検診は、がんを早期発見し、
適切な治療を行うことを目的と
しています。がん検診について正し
く理解し、健康と安心のために上
手に活用しましょう。

がん検診のメリット

▶早期発見・早期治療につな
がる ▶がん以外の病気が見つかる
ことがあり、治療に結びつけら
れる

がん検診のデメリット

▶がん検診でがんが100%見つ
かるわけではない ▶検査によって
身体に負担がかかることがある

詳しくは、地域保健支援課（☎
840・2214、☎840・2229）へ。

暮らし

マイナポイントの申込手 続きはお早めに！

マイナポイントの申込手続期
限は9月末までです。※選択す
る決済サービスによっては、ポ
イント付が9月末より前に終了
します。手続きはお早めに行っ
てください。詳しくは、専用
ホームページ（☎<https://mynu.bercard.point.soumu.go.jp/>）
をご覧ください。

対象 令和5年2月末までにマ
イナンバーカードの作成申請を
行った方

各区役所に手続きのサポート
ブースを設置しています。9月
以降は大変混み合うことが予想
されますので、希望する方はお
早めにご利用ください。

詳しくは、さいたま市マイナ
ナンバーカード手続支援窓口（☎
614・8742、☎829・1
985）へ。

市収入証紙の還付（払戻 し）の取扱いを終了しま す

平成17年3月末日に廃止した
さいたま市収入証紙（旧浦和市、
旧大宮市、旧与野市分の収入証
紙を含む）の未使用分の還付（払
戻し）は、令和6年3月29日に終
了します。
還付請求書 市ホームページで

ダウンロード

提出先 市役所出納課
提出期限 令和6年3月29日（金）
（必着）
詳しくは、同課（☎829・1
599、☎829・1993）へ。

振り込め詐欺に注意しま しょう



日頃から家族や身近な親戚な
どと連絡を取り合い、注意しま
しょう。不審な電話がかかって
きた場合は、警察署又はけいさ
つ総合相談センター（☎#91
10又は☎822・9110）に
ご相談ください。

自動通話録音装置を貸し出し ます

警告メッセージで、被害を未
然に防ぐ効果が期待できます。
対象 市内在住で、日中に65歳以
上の高齢者のみとなる世帯など
貸出台数 200台（抽選）
申請書 各区情報公開コー
ナー、各支所・市民の窓口、各公
民館などで配布中 ※市ホーム
ページでダウンロードもできま
す。

申請期間 8月15日（火）～9月
15日（金）
詳しくは、市民生活安全課（☎
829・1219、☎829・1

臨時休館・休止のお知らせ

969）へ。

施設名など	期間	問合せ
ひかり会館納骨堂（中央区本町東）	8/20（日）～ R6.3/31（日）	☎852-5561 ☎854-3472
大宮西部図書館 三橋分館（西区三橋）	9/5（火）～8（金）	☎625-4319 ☎625-4319
東大宮コミュニティセンター（見沼区東大宮）	9/30（土）まで	☎667-5604 ☎654-5594
うらわ美術館 展示室（浦和区仲町）の一般貸出	3/31（日）まで	☎827-3215 ☎834-4327

※東大宮コミュニティセンターは、片柳コミュニティセンター（見沼区染谷）で、引き続き、予約受付業務のみを行います。

電子申請・届出サービス をご利用ください

詳しくは、各問合せへ。

自宅や職場のパソコンやス
マートフォンから、各種申請や
届出を行うことができます。ま
た、マイナンバーカードを所持
している方は、住民票や税証明
書などを、電子申請で取得でき
ます。なお、各種申請や届出の
方法は、担当部署にご相談くだ
さい。
詳しくは、デジタル改革推進
部（☎829・1048、☎82
9・1985）へ。

お知らせ

募集

催し

講座

スポーツ

その他

相談

Information

さいたまから
つながる東日本

さいたま
フォト日記

戦争を体験した方の声をお聞きください

戦争の悲惨さと平和の尊さを伝えるため、戦争の体験談をまとめたDVD「平和を守ってー戦争の記憶編 原爆の記憶編を市内の図書館で貸し出しています。詳しくは、総務課(☎829・1083、FAX829・1993)へ。

政治家の寄附は禁止されています

お祭りなどの行事で、政治家が選挙区内の人や団体に、お金や物を贈ることは、原則として、罰則をもって禁止されています。なお、会費制ではない会合で、政治家が「会費」の名目でお金を支払うことも禁止されています。

政治家に寄附を求めることも禁止されています。また、政治家を威圧して要求したり、当選や被選挙権を失わせる目的で要求したりすると、罰則の対象となります。

詳しくは、選挙課(☎829・1773、FAX829・1994)へ。

中小企業などを対象に設備更新に係る補助を行います

対象 市内に事業所があり、1年以上の事業継続の実績を有する、中小企業者など(個人事業主を含む)

対象設備 更新を行うLED

照明機器・空調設備・冷蔵庫・厨房機器・ボイラ・給湯器・産業用モータ・変圧器等

支給額 設備費や工事費の3分の2以内 ※1事業者当たり、上限500万円です。なお、予算の範囲内で補助します。

申請書 8月4日(金)から、各区情報公開コーナーで配布 ※市ホームページでダウンロードもできます。

申請期間 8月30日(水)～10月6日(金)

詳しくは、エネルギー価格・物価高騰等対策(設備更新)補助金窓口(☎829・1408、FAX829・1944)、又は産業展開推進課(☎829・1371、FAX829・1944)へ。

一人ひとり人権を大切にしましょう

日常生活のさまざまなところで差別を受け、悩み苦しんでいる人がいます。人権問題は私たち一人ひとりに関わるものです。自分自身の問題として考え、見つめ直しましょう。

インターネット上の人権侵害をなくしましょう

インターネットを利用するときはマナーを守り、人権を尊重したモラルのある行動をとりましょう。

同和問題を正しく理解しましょう

同和問題は、歴史のなかで人為的に作られた身分制度に由来する重大な人権問題です。本市

作成の啓発冊子などを通じて、正しく理解しましょう。

企業等人権問題研修会をオンラインで開催します

テーマ ▼企業が取り組むべき人権課題「ビジネスと人権」の視点から考える企業の役割

▼企業における女性活躍の推進 ※8月1日(火)～31日(木)に、市ホームページで、動画(全2回)を配信します。

詳しくは、人権政策・男女共同参画課(☎829・1132、FAX829・1969)へ。

本人通知制度にご登録ください

個人の権利侵害を防ぐため、本人の代理人や第三者の請求により、住民票の写しや戸籍謄本などを交付した場合に、本人に通知する制度です。

対象 本市に本籍又は住民登録がある方

申込み 運転免許証などの本人確認書類を持参し、本籍がある区、又はお住まいの区の区民課へ。詳しくは、各区区民課、又は区政推進部(☎829・1833、FAX829・1992)へ。

食肉の加熱不足による食中毒を予防しましょう

温度や湿度が高くなる季節は、細菌が繁殖しやすく、食中毒が多く発生します。

特に、抵抗力の弱い子どもや

■ 休日・夜間救急診療 ■

※在宅当番医については、市ホームページ又は日曜日、祝・休日、年末年始の東京・埼玉新聞をご覧ください。また、発熱している方は、予め電話で受診方法の相談をしてください。



診療場所	診療日・診療科目・受付時間	
	休日診療	平日夜間診療
浦和休日急患診療所 浦和区常盤6-4-18 (浦和区保健センター2階) ☎833-0119、FAX827-1035	【日曜日、祝・休日、年末年始】 内科・小児科…9時～11時30分、13時～16時30分、19時～21時30分	【月～金曜日】 小児科…19時30分～22時 【土曜日】 内科・小児科…19時～21時30分
大宮休日夜間急患センター 北区宮原町1-851 (JCHOさいたま北部医療センター内) ☎667-8180、FAX665-9000	【日曜日、祝・休日、年末年始】 内科…9時～11時30分、13時～16時30分、19時～21時30分 小児科…9時～11時30分、13時～16時30分、19時～翌6時 【日曜日】 眼科…9時～11時30分 耳鼻咽喉科…9時～11時30分、14時～16時30分 【祝・休日】 耳鼻咽喉科…14時～16時30分	【月～土曜日】 小児科…19時～翌6時 【土曜日】 内科…19時～21時30分
与野休日急患診療所 中央区本町東4-4-3 ☎・FAX706・1212	【日曜日、祝・休日、年末年始】 内科・小児科…8時45分～11時45分、13時～15時、18時45分～21時15分 【8/14・15】 内科・小児科…8時45分～11時45分、13時～15時	【土曜日】 内科・小児科…18時45分～21時15分
岩槻休日夜間急患診療所 岩槻区府内1-8-1 (岩槻区役所 府内別館) ☎798-2221、FAX798-2223	【日曜日、祝・休日、年末年始】 内科・小児科…19時～21時30分	—

■ 新型コロナに関する相談窓口 ■

受診する医療機関を迷う場合や療養中の体調悪化時にご相談ください。

埼玉県コロナ総合相談センター
☎0570-783-770【24時間、年中無休】
FAX050-8887-9553



※医療機関を受診する場合は、埼玉県指定診療・検査医療機関検索システム(<https://www.pref.saitama.lg.jp/a0710/hpsearch.html>)をご覧ください。

■ 子ども急患電話相談 ■

看護師による、子どもの急病に関する電話相談
☎825-5252

月～金曜日…17時～翌9時
土・日曜日、祝・休日、年末年始…9時～翌9時

■ 歯科休日救急診療 ■

診療場所	診療日・受付時間
浦和休日急患診療所 浦和区常盤6-4-18(浦和区保健センター2階) ☎833-0119、FAX827-1035	【日曜日、祝・休日、年末年始】 9時～12時
大宮歯科休日急患診療所 北区東大成町2-107(大宮医師会館1階) ☎652-7225、FAX652-7582	—
与野歯科休日急患診療所 中央区本町東4-4-3 ☎・FAX706-8020	【日曜日、祝・休日、8/14・15、年末年始】9時～12時

高齢者などは、重症化すること
があります。家庭では次の点に
注意しましょう。

- まな板や包丁などの調理器具
は、肉用と野菜用で分ける
 - 生肉を扱った後は、石けんを
使って手を洗う
 - 生肉を扱った調理器具は、洗
剤で十分に洗う
 - 食肉は中心部までしっかりと加
熱する
 - 生肉用の箸やトングと、食べ
る用の箸を分ける
- 詳しくは、生活衛生課(☎829・1300、☎829・1967)へ。

ペットが逃げないように気をつけましょう

暑くなり窓や玄関を開けたま
まにするとペットが逃げてしま
うことがあります。
普段から飼っている部屋の鍵
などが壊れていないか確認しま
しょう。また、逃げてでも飼い主

のもとに帰れるように犬鑑札や
迷子札、マイクロチップを装着
させましょう。

動物愛護ふれあいセンターに
収容している犬と猫の情報は、
市ホームページで公開していま
す。※公開期間は収容されてか
ら5日間です。

詳しくは、同センター(☎840・4150、☎840・4159)へ。

環境

(仮称)農業及び食の流
通・観光産業拠点整備事
業に係る環境影響評価調
査計画書(道の駅)の説
明会を開催します

日時 ▼8月20日(日) ▼8月21
日(月) 15時~16時30分
会場 春おか広場(見沼区宮ヶ
谷塔)
定員 100人程度(当日先着
順)

詳しくは、食肉市場・道の駅施
設整備準備室(☎829・1392、☎829・1944)へ。

路上喫煙、ごみのポイ捨てはやめましょう

路上喫煙は、他の歩行者との
接触によるやけどや吸い殻の不
始末による火災につながるため
やめましょう。また、空き缶な
どのポイ捨ても、まちの美観を
損ねるためやめましょう。

詳しくは、資源循環政策課(☎829・1337、☎829・1991)へ。

安心・安全

防災行政無線メールをご
利用ください

防災行政無線が聞き取りにく
い場合や、聞き逃してしまった
ときでも放送内容を確認するこ
とができます。

登録方法 ☎t-bosai-saitama@sg.n.jpに空メールを送信

災害時防災情報電話サービスで
も放送内容を確認できます
携帯電話やスマートフォンを
お持ちでない方は、災害時に発
令する避難情報などを、電話又
はファクスで受け取れます。
申込場所 市役所防災課、各区
総務課

詳しくは、防災課(☎829・127、☎829・1978)へ。

市内の防災行政無線で、Jアラ
ート(全国瞬時警報システム)
の試験放送を実施します。

日時 8月23日(水) 11時 ※時
間は多少前後します。なお、気
象や地震活動の状況により、中
止になる場合があります。

内容 「これはJアラートのテ
ストです(3回繰り返し)」。こち
らは防災さいたまです。 ※音

声の前後にチャイム音が鳴りま
す。

Jアラートは、災害時の緊急
情報を国から住民に瞬時に伝
え、早期の避難などによる被害
の軽減を目的としています。

詳しくは、危機管理課(☎829・1125、☎829・1936)へ。

まちづくり

都市計画に関する説明会
を開催します

No.	内容	日時	会場
①	大宮駅東口大門町3丁目中地区の都市再生特別地区及び市街地再開発事業に関する都市計画の決定	8/20(日) 10:00~11:00 8/21(月) 19:00~20:00	大宮区役所
②	沼影公園の都市計画の廃止	▶8/22(火) ▶8/26(土) 19:00~	武蔵浦和コミュニティセンター(武蔵浦和駅西口・サウスピア)

申込み 当日、直接、会場へ。
詳しくは、①は大宮駅東口ま
ちづくり事務所(☎646・32

89、☎646・3292)、②
は都市公園課(☎829・1420、☎829・1979)へ。

公営競技

公営競技の収益金は、私たち
の生活に役立てられています。

浦和競馬



期日 ▼8月10日(木)・11日(祝)・14日(月)・15日(火) ▼8月28日(月)~9月1日(金)

場所 浦和競馬場(南区大谷場)
詳しくは、浦和競馬組合(☎881・1551)、又は経済政策課(☎829・1363、☎829・1944)へ。

ポートレース戸田

期日 ▼8月5日(土)~8日(火)
▼8月11日(祝)~16日(水) ▼8月19日(土)~22日(火) ▼8月29日(火)~9月3日(日)

場所 ポートレース戸田(戸田市)
詳しくは、県都市ポトレース企業団(☎823・8711)、又は経済政策課(☎829・1363、☎829・1944)へ。

お知らせ

募集

催し

講座

スポーツ

その他

相談

Information

さいたまから

さいたま
つながる東日本
フォト日記

No.	職種	勤務内容
①	看護師	外来（一般・救急・検査）や病棟、手術室などでの看護師業務
②	看護師（夜勤専従）	病棟や救急外来での夜間の看護師業務
③	看護補助（有資格者）	患者の体拭き、食事や排泄の介助、移送や器具の後片付けなど（主として直接ケアに従事）
④	看護補助	患者の体拭き、食事や排泄の介助、移送や器具の後片付け等の環境整備など
⑤	医師事務作業補助	診断書等の文書作成補助、診療記録の代行入力、診療に関するデータ整理など



看護師・看護補助・医師事務作業補助職員（会計年度任用職員）



募集

勤務時間 ①・③・④ 8時30分～17時15分 ② 16時30分～9時30分
⑤ 8時30分～17時15分の間で、週28時間45分 ※①・③・⑤は月～金曜日の勤務で、祝・休日、年末年始を除きます。また、②は週1回程度の勤務です。なお、いずれも勤務時間・日数は相談に応じます。

勤務場所 市立病院（緑区三室）

応募資格 ①・② 看護師免許を有する ③ 介護職員初任者研修（旧ホームヘルパー2級）を修了、又はメデイカルケアワーカー2級以上を有する

募集人数 各5人程度（選考）

時給 ①・② 1,647円 ③ 1,159円 ④ 1,000円 ⑤ 1,030円 ※勤務形態により、通勤・期末手当の支給、社会・雇用保険への加入、②は夜間看護業務手当の支給があります。

詳しくは、病院総務課（☎873・4217、FAX 873・5451）へ。

婦人相談員（会計年度任用職員）

勤務時間 ▼10時～17時
時30分～20時30分

勤務場所 あいばれつと（浦和区上木崎）ほか

勤務内容 女性の悩み電話相談、面接相談、自立に向けた支援など

応募要件 次のいずれかの方
▼社会福祉士、精神保健福祉士、臨床心理士、公認心理師、保健

職員を募集している市内の障害者（児）福祉施設の情報は、市ホームページでご覧になれます。詳細は、各施設にお問い合わせください。

詳しくは、障害政策課（☎829・1307、FAX 829・1981）へ。

市内障害者（児）福祉施設の職員

師などの資格を有する ▼社会学、福祉学、社会学、臨床心理学、公衆衛生看護学の課程を卒業
▼福祉分野における相談援助の実務経験を有する

時給 1,231円 ※通勤期末手当の支給、社会・雇用保険への加入があります。

詳しくは、男女共同参画相談室（☎711・5739、FAX 711・8904）へ。

対象 次の全てを満たす方
▼市内在住で、16歳以上

自転車の安全啓発にご協力いただける方を募集します。

パパ・ママ自転車安全推進サポーター

詳しくは、都市計画課（☎829・1409、FAX 829・1979）へ。

協働

違反広告物のボランティア撤去団体

活動内容 電柱や街灯などに貼られたり紙や立看板等の違反広告物の撤去

対象 市内在住、在勤又は在学中で、18歳以上の方2人以上で構成される団体

詳しくは、都市計画課（☎829・1409、FAX 829・1979）へ。

詳しくは、自転車まちづくり推進課（☎829・1398、FAX 829・1979）へ。

サポーターには、3人乗り電動アシスト付自転車の購入補助を行います

補助金額 3万円を上限とし、購入金額の2分の1に相当する額

定員 70人（抽選）

応募用紙 8月28日（月）から、市役所自転車まちづくり推進課、各区情報公開コーナーで配布 ※市ホームページでダウンロードもできます。

応募期限 9月15日（金）

令和5年度 市職員採用試験・選考を実施します

採用日 原則、令和6年4月1日

No.	試験区分	募集人数
①	行政事務	5人程度
②	学校事務	6人程度
③	高校卒業程度	15人程度
④	消防	15人程度
⑤	消防（救急救命士）	4人程度
⑥	保育士	34人程度
⑦	診療放射線技師	2人程度
⑧	臨床検査技師	2人程度
⑨	作業療法士	2人程度
⑩	言語聴覚士	2人程度
⑪	民間企業等経験者	行政事務 5人程度
⑫	職務経験者	福祉 3人程度 心理 2人程度
⑬	技能職員	6人程度
⑭	就職水河期世代	行政事務 3人程度
⑮	障害者対象	行政事務（選考） 5人程度 学校事務（選考） 2人程度

※日本国籍を有しない方（⑬を除き、永住者又は特別永住者に限る）も受験できます（③・④を除く）。なお、受験資格などの詳細は、受験案内又は市ホームページでご覧になれます。

試験日 ①～⑭ 1次…9月24日（日）、2次…10月中旬～11月上旬 ⑮・⑯ 1次…10月22日（日）、2次…11月下旬

受験案内 各区情報公開コーナー、各支所・市民の窓口、各図書館などで配布中

申込期間 ①～⑭ 7月31日（月）～8月21日（月） ⑮・⑯ 8月23日（水）～9月15日（金）

詳しくは、任用調査課（☎829・1778、FAX 829・1963）へ。

お知らせ

募集

催し

講座

スポーツ

その他

相談

Information

さいたまから
つながる東日本

さいたま
フォト日記

思い出の里市営霊園・青山苑墓地の 利用者を募集しています

■一般墓地

種類	区画数	使用料	管理料 (年間)	
普通墓地	5.0㎡	20	44万3,000円	6,500円
屋内墓地	6体用	9	69万1,000円	6,910円
	8体用	5	77万3,000円	
青山苑墓地	3.0㎡	30	91万円	5,500円

※すべて返還された区画です。

■樹林型合葬式墓地

募集区分	募集数	使用料	
遺骨申込	1体	100枠(100体)	20万円
	2体	40枠(80体)	
遺骨+生前申込	遺骨1体+生前1体	120枠(240体)	10万円
生前申込	1体	40枠(40体)	
	2体	70枠(140体)	

※管理料は無料で、区分ごとに申込要件があります。

所在地 思い出の里市営霊園(見沼区大谷)、青山苑(緑区中野田)

応募要件 本市に住民登録があり、1年以上居住している方 ※1世帯1区画又は1区分のみで、現在市営墓地を利用している方を除きます。なお、いずれも抽選です。

申込書 8月1日(火)から、思い出の里市営霊園事務所、各区情報公開コーナー、各支所・市民の窓口、ひかり会館(中央区本町東)、青山苑などで配布 ※同事務所、ひかり会館、青山苑のみ、土・日曜日、祝日も配布します。

応募期間 8月25日(金)～9月3日(日)
詳しくは、同事務所(☎686・3499、☎688・4055)へ。

さいたま新都心バリア
フリーまちづくりポラン
ティア



活動内容 さいたま新都心地区内のまち案内、車いす等を使つたバリアフリー学習の補助など
対象 15歳以上の方(中学生を除く) ※面接・研修があります。
応募方法 8月22日(火)までに、電話で、さいたま新都心ふれあいプラザへ。☎600・3192
【10時～17時】

各種審議会などの委員

No.	名称	問合せ
①	特別職報酬等審議会	市役所 職員課 ☎829・1095 ☎829・1998
②	都市計画審議会	市役所 都市計画課 ☎829・1409 ☎829・1979

募集人数 ①2人以内 ②2人程度 ※いずれも応募要件がありません。
応募要件 各区情報公開コーナー、各問合せなどで配布中 ※市ホームページでダウンロード

詳しくは、同プラザ、又は都心整備課(☎829・1578、☎829・1937)へ。

市商工業イメージアップ キャラクター

活動期間 11月1日から1年間
内容 さいたま小町・源氏として本市の産業観光における特色や魅力をPRする
応募要件 市内在住、在勤又は在学中で、18歳以上の方
募集人数 2人(選考)
応募方法 8月31日(木)までに、さいたま商工会議所青年部のホームページ(<https://yeg.rip.jp/>)へ。
詳しくは、同会議所青年部(☎838・7703、☎838・7710)、又は観光国際課(☎8

もできます。
応募期限 8月18日(金)
詳しくは、各問合せへ。

女性人材リストの登録者

審議会等の委員への登用や主催の講演会などの講師の選定に活用します。
申請書 男女共同参画推進センター(大宮駅西口・シーノ大宮ゼンタープラザ3階)で配布中
※市ホームページでダウンロードもできます。
詳しくは、同センター(☎643・5816、☎643・5801)へ。

29・1365、☎829・1944)へ。

作品

北沢楽天漫画大賞の作品

テーマ わたしたち ※自由作品も受け付けます。
応募規定 ▼はがきサイズ以上A3判以下 ▼1枚で完結する ▼未発表のもの
賞金 ▼ジュニア: 図書カード5万円分 ▼一般: 10万円ほか
募集要件 各区情報公開コーナー、各公民館、各図書館などで配布中 ※市ホームページでダウンロードもできます。
応募期限 8月31日(木)

シルバー作品展示会の作品

審議会等の委員への登用や主催の講演会などの講師の選定に活用します。
申請書 男女共同参画推進センター(大宮駅西口・シーノ大宮ゼンタープラザ3階)で配布中
※市ホームページでダウンロードもできます。
詳しくは、同センター(☎643・5816、☎643・5801)へ。

詳しくは、漫画会館(☎663・1541、☎667・4921)へ。

環境フォトキャンペーン

詳しくは、各区高齢介護課へ。

テーマ 身近なエコな取り組み
対象 ▼市内在住、在勤又は在学の方 ▼市内の企業又は団体など
募集案内 市役所 脱炭素社会推進課で配布中 ※市地球温暖化対策地域協議会のホームページ(<http://www.saitama-sgw.jp/>)でダウンロードもできます。
応募期限 8月31日(木)
詳しくは、脱炭素社会推進課(☎829・1316、☎829・1991)へ。

住まい

市営住宅の入居者

入居日 12月1日(金)
募集内容 ▼一般世帯向け住宅(31戸) ▼高齢者世帯付き単身住宅(1戸) ▼単身住宅(4戸)

※いずれも戸数は予定です。
対象 市内在住又は在勤で、収入月額が原則15万8,000円以下の世帯 ※単身住宅は、60歳以上の方などに限ります。

募集要項 8月1日(火)～31日(木)に、市役所住宅政策課、各区くらし応援室、各支所・市民の窓口、県住宅供給公社(浦和区仲町)、住まい相談プラザ(大宮駅西口)などで配布 ※住まい相談プラザのみ、土・日曜日、祝日も配布します。

応募期限 8月31日(木)
詳しくは、県住宅供給公社市町村営住宅課(☎8299・2878)、又は住宅政策課(☎8299・1521、☎8299・1982)へ。

市民参加

市民ギャラリーの利用者

作品を発表・展示できるスペース(44㎡)を無料で貸し出します。

貸出期間 12月4日(月)～令和6年3月3日(日) ※1週間単位で貸し出します。

抽選日時 9月1日(金) 9時30分(9時から受け付け)

会場 市民ギャラリー(市役所東側広場内)

対象 市内在住の方又は市内で活動するグループ ※3・6月の当選者で利用した方を除きます。なお、展示品には制限があります。

詳しくは、文化振興課(☎829・12226、☎8299・1999)へ。

パートナーシップさいたまフェスタの参加団体

市と団体が連携して実施する男女共同参画に関するフェスタに出展・参加する団体を募集します。

実施期間 令和6年1月17日(水)～2月16日(金)

要件 次の全てを満たす団体 ▼男女共同参画の推進を目的として活動している ▼政治・宗教活動及び営利を目的としない

募集要項 パートナーシップさいたま(大宮駅西口・シーノ大宮センタープラザ3階)で配布中 ※市ホームページでダウンロードもできます。

応募期限 8月31日(木)
詳しくは、パートナーシップさいたま(☎642・8107、☎643・5801)へ。

市民音楽祭の参加団体

期日 11月5日(日)

会場 市文化センター(南区根岸)

対象 市内で活動している音楽団体(吹奏楽、オーケストラ、ギター・オカリナ・フルート等のアンサンブルなど)

費用 ▼大ホール：1団体5,000円 ▼小ホール：1団体2,000円

募集要項 市役所文化振興課、各区情報公開コーナー、各図書館、各公民館、市文化センターなどで配布中

応募期限 8月10日(木)
詳しくは、(公財)市文化振興事業団(☎866・3467、☎837・2572)へ。

シオオささえ隊2023ボランティア

内容 桜環境センター内にあるビオトープの維持管理

対象 市内在住、在勤又は在学の15歳以上の方

定員 15人(先着順)
申込み 8月8日(火)～20日(日)の10時～16時(12時～13時30分を除く)に、電話で、桜環境センター(桜区新開)へ。

同センターで説明会を行います
日時 8月24日(木) 13時30分～15時

詳しくは、同センター(☎710・5345、☎8399・6387)へ。

市民会館おみやフリーマーケットの出店者

期日 10月8日(日)

会場 RaiBoC Hall(大宮駅東口・大宮門街4階)

出店数 20区画(抽選)
費用 1区画(1.6m×2m)：2,000円

申込み 8月31日(木)(必着までに、はがき又はファクスで、住所、氏名、電話番号、Eメールアドレスを、〒330-0802 大宮区宮町1-5 銀座ビル9階 大宮フリーマーケット実行委員会(☎644・3256)へ。 ※結果は参加できる方みに連絡します。

詳しくは、同実行委員会(栗原☎644・3220)、又は RaiBoC Hall(☎641・6131、☎641・6433)へ。

就業支援

さいたま市で働こう！インターンシッププログラムの参加者

10日間のビジネスマナーなどの座学研修と3～5日間の市内企業へのインターンシップを通じて、正規就労を目指します。 ※希望者は5日間のパソコン研修にも参加できます。なお、インターンシップ中は、支援金(1日2,000円)が支給されます。

開始日 9月21日(木)

場所 ワークステーションさいたま(北浦和駅東口)、市内の各企業

対象 令和5年9月1日時点で、概ね37～52歳の求職者

募集人数 16人(選考)
応募期限 9月13日(水)

詳しくは、(株)シグマスタッフ 大宮支店(☎871・9771)、又は労働政策課(☎8299・1370、☎8299・1944)へ。

埼玉で仕事探し合同企業説明会の参加者

日時 9月7日(木) 12時～16時
会場 ソニックシティ(大宮駅西口)

対象 令和6年3月に大学等を卒業予定又は卒業後3年以内、就職氷河期世代の方など

申込み 電話で、県面接会事務局へ。 ※同事務局のホームページ(<https://saitama-gousetsu.com/>)でも申し込めます。

詳しくは、同事務局(☎826・5592)、又は労働政策課(☎8299・1370、☎8299・1944)へ。

下水道排水設備工事責任技術者共通試験の受験者

試験日 11月26日(日)
会場 聖学院大学(上尾市)

受験料 1万円
受験案内 8月21日(月)から、市役所下水道維持管理課、各建設事務所下水道管理課(北部：大宮区役所、南部：中央区役所)で配布

申込期限 9月29日(金)

詳しくは、下水道維持管理課(☎8299・1559、☎8299・1975)へ。

マークの見方

日=日時 所=会場 交=交通 内=内容 対=対象
 定=定員 料=費用 託=託児 申=申込み 問=問合せ
 ※費用の記載が無い場合は、原則無料です。

申込み時の必須事項

① 行事名 ② 郵便番号・住所 ③ 氏名(ふりがな) ④ 電話番号

さいたま市のホームページ <https://www.city.saitama.jp/>

情報掲示板 INFORMATION

さいたまの魅力を発見しよう

さいたま市で体験できる
 施設・イベントのお知らせです!

お知らせ

募集

催し

講座

スポーツ

その他

相談

Information

つなぐさいたまから
 さいたま

フォト日記

主な施設等からのお知らせ

岩槻人形博物館・にぎわい交流館いわつき

休館日/▶岩槻人形博物館…月曜日

■ 岩槻人形博物館 〒339-0057 岩槻区本町6-1-1 ☎749-0222、☎749-0225、🌐https://ningyo-muse.jp/

No.	行事名	日時	その他
①	特別企画展 人形 未来へのまなざし-中村信喬作品展	9/10(日)まで 9:00~17:00(入館は16:30まで)	定②30人(先着順) 料②無料 ※①・③~⑤は観覧料が掛かります。 なお、着物で来館する方は観覧料が無料になります。観覧料/一般…500円、高校生・大学生・65歳以上…250円、小・中学生…150円 申当日、直接、岩槻人形博物館へ。
②	特別企画展関連 デモンストレーション	8/5(土) 14:00~15:00	
③	特別企画展関連 ギャラリートーク	8/6(日) 14:00~14:45	
④	毎月22日はにんぱくの日 常設展 展示解説	8/22(火) 14:00~14:30	
⑤	特別企画展関連 クロストーク	9/3(日) 14:00~15:00	

■ にぎわい交流館いわつき 〒339-0057 岩槻区本町6-1-2 ☎757-2981、☎793-4074、🌐https://www.nigiwai-koryukan.jp/

No.	行事名	日時	その他
①	水引でかわいい!髪飾りをつくろう	9/2(土) ▶10:00~ ▶13:30~	
②	ハの字結びの組紐ブレスレットをつくろう	9/3(日) ▶10:00~ ▶11:00~ ▶13:15~ ▶14:15~	
③	ヨロ研カフェでヨーロッパ野菜のおいしい調理法を学ぼう	9/4(月) 9:30~11:00	
④	正絹ちりめんて花と団子のミニ吊るし一本飾りをつくろう	9/9(土) 9:30~13:00	
⑤	七宝焼きでスプーンかタイピンをつくろう	9/10(日) ▶10:00~ ▶13:30~	
⑥	正絹ちりめんてハロウィンの人形をつくろう	9/16(土) ▶10:00~ ▶13:30~	
⑦	練り切りで和菓子をつくろう~大人編~	9/18(祝) 10:00~11:30	
⑧	練り切りで和菓子をつくろう~キッズ編~	9/18(祝) 13:30~15:00	
⑨	木目込WS「秋の収穫」をつくろう	9/24(日) 10:00~13:00	
⑩	加賀てまりの飾り物をつくろう	9/30(土) 10:00~13:00	

宇宙劇場

休館日/水曜日(8/9・16を除く)
 会場・問合せ/〒330-0853 大宮区錦町682-2 JACK大宮3階
 ☎647-0011、☎647-0066、🌐http://www.ucyugekijo.jp/



No.	行事名	日時	その他
①	② 星空の時間~8月の星空~	8/1(火)~31(木)(8/13(日)を除く) 13:30~14:15	
②		8/1(火)~31(木)(8/5(土)・18(金)を除く) 16:30~17:15	
③	放送大学講演会コラボレーション講演会2023「空」からその先の「宙」へ その謎と探究に向けた飛翔体実験	8/5(土) 16:30~18:00	対④小学4年生以上の方 ※中学生以下の子どもは保護者の同伴が必要です。 定①・②・⑤・⑥各280人 ③70人 ④各100人 料①・②・④~⑥高校生以上…620円、4歳~中学生…310円 申▶①・②・④~⑥…各開始時間の1時間20分前から、上記会場5階で入場券を販売(先着順)。 ▶③…開始時間の1時間20分前から、上記会場5階で整理券を配布(先着順)。
④	特別放映+星をみる会 夏の宝石?アルピレオ	▶8/12(土) ▶8/19(土) 19:00~21:00	
⑤	癒しの時間 Star Light Healing Malama Hawaii	8/13(日) 13:30~14:20	
⑥	waii	8/18(金) 16:30~17:20	

大宮盆栽美術館

休館日/木曜日
 会場・問合せ/〒331-0804 北区土呂町2-24-3
 ☎780-2091、☎668-2323、🌐https://www.bonsai-art-museum.jp/



No.	行事名/内容	日時	その他
①	季節の展示 盆栽展 四季 8月緑陰の涼	8/4(金)~30(水) 9:00~16:30	
②	ギャラリートーク/展示の見どころを解説	8/6(日)・19(土) 13:30~	
③	夏休みスライドトーク/清水ちえり氏(盆栽博士ちゃん)による盆栽解説	8/19(土) 14:00~15:00	
④	盆栽実技/職人による季節の手入れ方法の実演	8/26(土) 13:30~14:30	
⑤	子ども向けワークショップ はじめての盆栽づくり	9/17(日) 10:00~11:30	
⑥	盆栽ワークショップ はじめての盆栽づくり	9/17(日) 14:00~15:30	

さいたま国際芸術祭2023市民プロジェクト

問合せ/アーツカウンシルさいたま
〒336-0024 南区根岸1-7-1
☎767-5350、☎767-5351

No.	行事名/内容	日時	その他
①	「夜のギターズ」によるギターの演奏会	8/16(水) 19:30~	所 ①・⑥・⑦ RaiBoC Hall(大宮駅東口・大宮門街5・7階) ②・③・⑤ 大宮図書館(大宮区役所内) ④ 南浦和コミュニティセンター(南区大谷場)ほか 対 ④ 小学生以上の方 定 ①・⑥ 各300人 ②・⑤ 各25人 ③・④・⑦ 各20人 申 ▶①~③・⑤~⑦ 8月3日(木)から、公式ホームページ(https://sightamaartscenter.wixsite.com/sacp/)へ(先着順)。 ▶④ 8月10日(休)までに、公式ホームページへ(選考)。
②	さいたまアーツセンタープロジェクト2023*イントロダクション/市民プロジェクト「SACP2023*」の紹介	8/18(金) 19:00~	
③	さいたまアーツナビゲーターになろう!	8/26(土) 13:00~	
④	わたしの国からこんにちは/武田 力氏(演出家)による、参加者とともに演劇作品を制作する	9/2(土)・16(土)・30(土)、10/14(土)、11/4(土)・18(土)、(全6回) 13:30~ ※12月2日(土)の13時30分からリハーサル、12月3日(日)の13時30分から発表会があります。	
⑤	ダイアログinさいたまvol.1/鈴木のぞみ氏(写真家)と平川恒太氏(画家)による対話会	9/8(金) 19:00~	
⑥	スティールパンとギターの夕べ	9/13(水) 19:30~	
⑦	糸で編む-未来の種をつくるワークショップ/糸を使ってオブジェを制作する	9/23(祝) 13:00~	

(公財)市文化振興事業団

問合せ/SaCLaインフォメーションセンター
☎866・4600 [日・月曜日、祝・休日(月曜日が祝・休日の場合はその翌日)を除く]、☎837・2572、<https://saitama-culture.jp/>



■ 恭慶館、プラザイースト、氷川の杜文化館、市文化センター、市民会館いわつき

行事名/内容	日時	会場	対象・定員・費用	申込み
重陽の茶会	9/3(日) 10:00~13:00	恭慶館 (浦和区常盤)	小学生以上の方 60人 500円	8月18日(金)までに、 上記 ホームページへ(抽選)。 ☎648・1177、☎648・1311
基礎美術講座	9/5~11/7の毎週火曜日(全10回) 19:00~20:30	プラザイースト (緑区中尾)	中学生 10人 5,000円	8月22日(火)までに、生涯学習情報システム(https://gakushu.city.saitama.jp/)へ(抽選)。
	9/6~11/8の毎週水曜日(全10回) 19:00~20:30		15~18歳の方(中学生を除く) 10人 5,000円	
能入門講座	9/8~10/13(9/29を除く)の毎週金曜日(全5回) 14:00~16:00	氷川の杜文化館 (大宮区高鼻町)	18歳以上の方 20人 3,000円	8月17日(木)までに、 上記 ホームページへ(抽選)。 ☎648・1177、☎648・1311
DANTAMA ~彩~/筋肉定食と市内の小中高生で作るダンス公演	9/17(日) 15:30~	市文化センター (南区根岸)	— 340人 大人…2,500円、高校生以下…2,000円 ※3歳以下の子どもが膝上で鑑賞する場合は無料です。	8月5日(土)の10時から、専用ホームページ(https://p-ticket.jp/saitama-culture/)へ(先着順)。
桂宮治独演会	10/15(日) 14:00~		小学生以上の方 340人 3,000円	8月4日(金)の10時から、専用ホームページ(https://p-ticket.jp/saitama-culture/)へ(先着順)。
さいたまスーパーシニアバンド市民活動 官・学連携プロジェクト 成果発表会	10/21(土) 14:00~	市民会館いわつき(岩槻区太田)	— 622人 500円 ※2歳以下の子どもが膝上で鑑賞する場合は無料です。	9月2日(土)の10時から、専用ホームページ(https://p-ticket.jp/saitama-culture/)へ(先着順)。

■ プラザウエスト

No.	行事名	日時	その他
①	mbotで遊ぼう! プログラミング教室	9/2(土)・9(土)・16(土)(全3回) 13:00~16:00	対 ① 小学生 ②~⑤ 15歳以上の方(中学生を除く) ⑥ 小学生以上の方 定 ①・④・⑤ 12人 ②・③ 15人 ⑥ 402人 料 ① 2,000円 ②・③・⑤ 3,000円 ④ 1,500円 ⑥ 3,500円 申 ▶①~⑤ 8月15日(火)までに、生涯学習情報システム(https://gakushu.city.saitama.jp/)へ(抽選)。 ▶⑥ 8月19日(土)の10時から、専用ホームページ(https://p-ticket.jp/saitama-culture/)へ(先着順)。 ☎858・9080、☎858・9020
②	パソコン講座 はじめてのExcel	9/5(火)~7(木)(全3回) 13:00~16:00	
③	はじめてのアクリル画講座 写真を使ってペットの絵を描こう	9/7(木)・14(木)・21(木)(全3回) 14:00~16:00	
④	簡単おうちごはん イタリア料理編	9/15(金) 10:00~12:30	
⑤	日本発祥の彫紙アート講座	9/17(日)・9/24(日)(全2回) 10:00~12:00	
⑥	My Favorite Songs ~旅する映画音楽~	11/18(土) 14:00~	

青少年宇宙科学館

休館日/月曜日(9/18祝を除く)、9/19(火)
会場・問合せ/〒330-0051 浦和区駒場2-3-45 ☎881-1515、☎882-9702
<https://www.city.saitama.jp/kagakukan/>



No.	行事名/内容	日時	対象	その他
①	科学工作教室 なぜそうなるのか。おうちの人と一緒に考え、話し合いながら作る3作品「空を飛べ!」	9/10(日) 9:30~11:30	小学3~6年生とその保護者	定 ① 12組 ② 各8人 ③ 16人 ④ 100人 ⑤ 30人 料 ① 1組170円 ② 1,470円 申 ▶①~③ 8月10日(休)までに、生涯学習情報システム(https://gakushu.city.saitama.jp/)へ(抽選)。 ▶④・⑤ 8月10日(休)(消印有効)までに、往復はがき(1行事1人又は1組1通のみ)で、 必須事項 と年齢(学年)を、 上記 問合せへ(抽選)。
②	若田宇宙飛行士アカデミー ロボットチャレンジコース プチロボを作ろう	9/17(日) ▶9:30~12:00 ▶13:30~16:00	小学4年~中学生 ※小学生は保護者の同伴が必要です。	
③	顕微鏡教室 身近な植物の体のしくみや花粉を見てみよう	9/23(祝) 9:30~11:30	小学3年~中学生	
④	天体観望会 上弦の月と土星の観察	9/23(祝) 19:00~20:00	— ※中学生以下の子どもは保護者の同伴が必要です。	
⑤	自然観察教室 秋の見沼田んぼで「バッタつり」をしよう	9/30(土) 9:30~11:30 ※雨天中止	小学生以上の方 ※中学生以下の子どもは保護者の同伴が必要です。	

プラザノース

会場・問合せ / 〒331-0812 北区宮原町1-852-1
☎653-9255、☎653-9288、🌐http://www.plazanorth.jp/



お知らせ

募集

催し

No.	行事名/内容	日時	対象	その他
①	なつまつりワークショップ うちゅうてるてる	8/26(土) 10:00~11:30	4歳以上の未就学児とその保護者	
②	ぼうずをつくろう!	8/26(土) 13:30~15:00	小学1・2年生とその保護者	定①・②各8組16人 ③20組40人 ④20人 ⑤8人 ⑥・⑧各370人 ⑦10人
③	親子体操教室	9/2(土)・16(土)(全2回) 14:00~15:15	3歳以上の未就学児とその保護者	費①・②・③1組500円 ④・⑧500円 ⑤2,000円 ⑦3,300円
④	声を出して健康増進!歌って笑って発声講座/発声の基礎を呼吸法から学ぶ	9/6(水)・13(水)(全2回) 14:00~16:00	18歳以上の方	申▶①~⑤・⑦...①・②は8月10日(木)、③は8月21日(月)、④は8月23日(水)、⑤は8月29日(火)、⑦は9月4日(月)(いずれも必着)までに、往復はがき(1通1行事1組又は2人まで)で、 全員の必須事項 と年齢(学年)も、 上記 問合せへ(抽選)。▶⑥・⑧...⑥は8月11日(祝)、⑧は8月25日(金)のいずれも10時から、電話で、プラザノース事業係へ(先着順)。☎669-0300
⑤	ハーブをプラス@家庭料理に一工夫	9/12(火)・19(火)・26(火)(全3回) 14:00~16:00		
⑥	市消防音楽隊コンサート/防災についてのお話つきコンサート	9/15(金) 14:00~15:00(13:00開場)	—	
⑦	陶芸入門教室~技法編~手びねりでつくる、呉須を使った器づくり挑戦	9/18(祝)、10/2(月)・16(月)(全3回) 10:00~11:30	18歳以上の方	
⑧	プラザノースwith Youコンサート/市に縁のあるアーティストによるコンサート	10/15(日) 14:00~16:00(13:00開場)	小学生以上の方	

コミュニティセンター

※その他の行事は、(公財)市文化振興事業団のホームページ(🌐https://saitama-culture.jp/)でご覧になれます。
(武蔵浦和コミュニティセンターは、🌐https://www.musashiurawa-sp.info/)

講座

スポーツ

その他

相談

Information

行事名/内容	日時	対象・定員・費用	会場・申込み・問合せ
色彩検定3級対策講座	8/29~10/31の毎週火曜日(全10回) 19:00~21:00	市内在住、在勤又は在学中で、15歳以上の方(中学生を除く) 15人 3,500円	所岩槻駅東口コミュニティセンター(WATSU西館2階) 申8月13日(日)までに、生涯学習情報システム(🌐https://gaku.shu.city.saitama.jp/)へ(抽選)。☎758-6500、☎758-6521
男の料理講座~入門編~	9/3(日)・10(日)・17(日)(全3回) 9:30~13:30	市内在住、在勤又は在学中で、15歳以上の方(中学生を除く) 20人 4,000円	8月18日(金)(必着)までに、往復はがき(1人1通のみ)で、 必須事項 (在勤の方は勤務地・事業所名も)を、〒338-0003 中央区本町東3-5-43 与野本町コミュニティセンターへ(抽選)。☎853-7232、☎857-1096
陶芸講座II/初心者でも楽しめる、削りも含めた作陶をする	9/13(水)・20(水)、10/4(水)(全3回) 10:00~12:00	市内在住、在勤又は在学中で、15歳以上の方(中学生を除く) 16人 1,600円	所大宮工房館(大宮区堀の内町) 申8月25日(金)までに、生涯学習情報システムへ(抽選)。☎645-3838、☎645-3881
ガラスフュージング講座/ガラス工芸を行う	9/14(木) ▶9:30~10:30 ▶11:00~12:00	市内在住、在勤又は在学中で、15歳以上の方(中学生を除く) 各10人 1,800円	
高齢者のためのスマホ入門講座	9/14~10/5の毎週木曜日(全4回) 13:30~15:00	市内在住又は在勤で、65歳以上の方 15人 1,800円	8月5日(土)の10時から、電話で、岩槻駅東口コミュニティセンターへ(先着順)。☎758-6500、☎758-6521
浦和東高等学校交流講座 茶道体験会	9/16(土) ▶13:30~ ▶14:30~ ▶15:30~	市内在住又は在学の小学生とその保護者 各3組6人 1組400円	8月25日(金)(必着)までに、往復はがき(1組1通のみ)で、 必須事項 (在学の方は学校名・学年も)と時間を、〒336-0967 緑区美園4-19-1 美園コミュニティセンターへ(抽選)。☎764-8810、☎764-9310
古文書入門講座/古文書を読むための基礎知識を学ぶ	9/14(木)・28(木)、10/12(木)・26(木)、11/9(木)・23(祝)(全6回) 14:00~16:00	市内在住の方 30人 3,000円	8月17日(木)(必着)までに、往復はがき(1人1通のみ)で、 必須事項 を、〒336-0021 南区別所7-20-1 サウスピア8階 武蔵浦和コミュニティセンターへ(抽選)。☎844-7215、☎844-7216
色彩検定取得対策講座~UC級~	10/7~11/4の毎週土曜日(全5回) 9:30~11:30	市内在住、在勤又は在学中で、15歳以上の方(中学生を除く) 10人 3,500円	8月22日(火)(必着)までに、往復はがき(1人1通のみ)で、 必須事項 (在勤の方は勤務地・事業所名、在学の方は学校名・学年も)を、〒338-0002 中央区下落合1712 下落合コミュニティセンターへ(抽選)。☎834-0570、☎834-0580

大学コンソーシアムさいたま加盟大学の公開講座

問合せ/行財政改革推進部
☎829-1106、☎829-1997

行事名/内容	日時	対象・定員・費用	申込期限	会場・問合せ
第67回 生涯学習公開講座(オンライン)進化する義肢	— ※8月25日(金)の10時~31日(木)の17時に動画を配信します。	—	8/23(水)	人間総合科学大学 蓮田キャンパス ☎749-6111、☎749-6110 ✉admin@human.ac.jp
キッズ・カレッジ~からだの不思議~	8/26(土) 10:00~11:30	小学生とその保護者 24組(抽選) 無料	8/18(金)	日本赤十字看護大学(中央区上落合) ☎799-2747、☎857-1173 ✉saitama-chiiki@redcross.ac.jp
正しい靴とインソールの知識	9/21(木) 10:40~11:40	— 40人 1,000円	8/31(木)	埼玉県立大学(越谷市) ☎048-973-4114、☎048-973-4807 ✉edec@spu.ac.jp
誰ひとり取り残さないデジタルリテラシー向上のために大切なことを考える	9/30(土) 9:30~11:00	— 80人 1,000円	9/8(金)	
食育教室2023 くず野菜を利用してちょっとリッチな料理をつくります(魚料理とカレー)	9/30(土) 9:30~12:30	18歳以上の方 24人 2,000円	8/31(木)	国際学院埼玉短期大学(大宮区吉敷町) ☎641-7468、☎641-7432 ✉tiikirenkei@kgef.ac.jp

※申込方法などの詳細は、各大学にお問い合わせください。

さいたまからつながる東日本

フォト日記

さいたま市民大学

問合せ/生涯学習総合センター ☎643-5651、☎648-1860



No.	行事名/内容	日時	申込期間	その他
①	ITスキルコース MOS検定(Excel2016)から学ぶスキルアップ講座	9/7~28の毎週木曜日(全4回) 19:00~20:30	8/14(月)まで	所①・②・④・⑤生涯学習総合センター(大宮駅西口・シーノ大宮センタープラザ8階) ③宇宙劇場(大宮駅西口・JACK大宮5階) 対①Excelの基本操作ができる方 ②文書作成などWordの基本操作ができる方 ③小学3年~中学生 ④Windows、Word、Excelの基本操作ができる方で、パソコン講座の指導者としてボランティア活動をしたい方 ⑤マウス操作・文字入力などの基本操作ができる方 ※②・⑤は令和4年度以降の同講座の受講者を除きます。また、③は保護者の送迎が必要です。
②	パソコンコース PowerPoint2016基礎/プレゼンテーションに必要な知識やスライドの作成などを学ぶ	9/8~29の毎週金曜日(全4回) 9:30~12:30	8/15(火)まで	定①・②・④・⑤各20人 ③12人 ※いずれも抽選です。なお、①は39歳以下の方を優先します。 ¥①2,000円 ②5,200円 ④4,000円 ⑤5,640円 ※①は別途テキスト代が掛かります。
③	科学コース プラネタリウム解説員になろう☆/プラネタリウム解説員の仕事やプラネタリウム機材の操作を体験する	9/17(日)・24(日)、10/1(日)(全3回) 18:00~20:00 (10/1は18:30~20:30)	8/16(水)まで	甲各申込期間に、生涯学習情報システム(☎https://gakushu.city.saitama.jp/)へ。
④	地域ボランティア養成コース パソコンのボランティア講師養成講座	9/28~11/16の毎週木曜日(全8回) 9:30~12:30	8/9(水)~30(水)	
⑤	パソコンコース 初心者のためのワード2016&エクセル2016/表・グラフ作成や関数などを学ぶ	10/6~27の毎週金曜日(全4回) 9:30~12:30	8/14(月)~9/6(水)	

応急手当講習

問合せ/救急課 ☎833-7921、☎833-7201



No.	行事名/内容	日時	会場	申込期間	その他
①	普通救命講習Ⅲ/小児・乳児に対する心肺蘇生法、AEDの取り扱いなど	9/17(日) 9:30~12:30	防災センター(大宮区天沼町)	8/7(月)~16(水)	対①~③市内在住、在学又は在勤で、中学生以上の方 ④市内在住で、2歳以下の子どもの保護者 定①~③各30人 ④5組 甲各申込期間(必着)に、往復はがき(1人1通まで)で、 必須事項 (在勤の方は勤務地、在学の方は学校の所在地、④は全員の氏名(ふりがな)、子どもの年齢も)と期日を、〒330-0061 浦和区常盤6-1-28 救急課へ(抽選)。※電子申請・届出サービス(☎https://apply.e-tumo.jp/city-saitama/)でも申し込めます。
		10/4(水) 13:00~16:00	武蔵浦和コミュニティセンター(武蔵浦和駅西口・サウスピア)	8/25(金)~9/4(月)	
②	普通救命講習Ⅰ/成人に対する心肺蘇生法、AEDの取り扱いなど	9/22(金) 9:30~12:30	内野公民館(西区三橋)	8/10(木)~21(月)	甲各申込期間(必着)に、往復はがき(1人1通まで)で、 必須事項 (在勤の方は勤務地、在学の方は学校の所在地、④は全員の氏名(ふりがな)、子どもの年齢も)と期日を、〒330-0061 浦和区常盤6-1-28 救急課へ(抽選)。※電子申請・届出サービス(☎https://apply.e-tumo.jp/city-saitama/)でも申し込めます。
		9/27(水) 9:30~12:30		8/16(水)~25(金)	
		10/2(月) 9:30~12:30		8/23(水)~9/1(金)	
③	上級救命講習/成人や子どもに対する心肺蘇生法、AEDの取り扱いや外傷の手当など	9/24(日) 9:00~16:00	防災センター	8/15(火)~24(水)	甲▶①・②...当日、直接、会場へ。(先着順) ▶③~⑨...8月9日(水)(必着)までに、往復はがきで、 必須事項 と生年月日を、 上記 問合せへ(抽選)。
		10/7(土) 9:00~16:00		8/28(月)~9/7(水)	
④	応急手当親子講習/小児・乳児に対する気道異物除去などの実技体験	10/1(日) 10:00~11:00	子育て支援センターみぬま(見沼区大和田町)	8/22(火)~31(木)	

浦和駒場体育館

会場・問合せ/〒330-0051 浦和区駒場2-5-6 ☎885-6010、☎885-6011
☎https://sai-komaba-spomachi.jp/



No.	行事名	日時	対象	その他
①	ヨガ	8/10~9/28の木曜日 13:00~14:00	18歳以上の方	定①・②各20人 ③・④各10人 ⑤30人 ⑥~⑧各12人 ⑨20人 ¥①・②1回750円 ③・④2,000円 ⑤3,000円 ⑥~⑧8,000円 ⑨4,000円 甲▶①・②...当日、直接、会場へ。(先着順) ▶③~⑨...8月9日(水)(必着)までに、往復はがきで、 必須事項 と生年月日を、 上記 問合せへ(抽選)。
②	ボディコンバットテクニック&45	8/11~9/29の金曜日(9/1を除く) 13:15~14:15		
③	逆上がり教室	8/18(金)・25(金)(全2回) 13:30~14:30		
④	走り方教室	8/18(金)・25(金)(全2回) 15:30~16:30		
⑤	走り方教室	8/31(木)・9/7(木)・14(木)(全3回) 17:15~18:45		
⑥	シニアテニス	9/5~10/24の毎週火曜日(全8回) 11:15~12:45		
⑦	初級テニス	9/7~10/26の毎週木曜日(全8回) 9:15~10:45		
⑧	中級テニス	9/8~10/27の毎週金曜日(全8回) 11:15~12:45		
⑨	シニア筋トレ教室	9/12~10/17の毎週火曜日(全6回) 9:15~10:45		

与野体育館

会場・問合せ/〒338-0002 中央区下落合5-8-10
☎・☎853-4998、☎https://www.dunlopsportsclub.jp/yonotaiikukan/



No.	行事名	期日	時間	その他
①	キッズ体育教室(コアラ)	8/8(火)・22(火)・29(火)(全3回)	16:00~17:00	対①・⑤4歳以上の未就学児 ②~④・⑦18歳以上の方 ⑥5歳以上の方 ⑧3歳4か月~5歳4か月の未就学児 ⑨4歳4か月~6歳4か月の未就学児 ※⑧は保護者の同伴が必要です。 定①・③~⑤・⑧・⑨各5人 ②10人 ⑥10人 ⑦3人 ¥①・②・⑤2,550円 ③・④2,250円 ⑥1,500円 ⑦1,600円 ⑧・⑨2,200円 甲8月6日(日)の9時から、電話で、 上記 問合せへ(先着順)。
②	レズミルズ ボディアタック		19:40~20:40	
③	美姿勢ヨガ・ピラティス	8/9(水)・23(水)・30(水)(全3回)	19:45~20:45	
④	ストレッチピラティス	8/10(木)・24(木)・31(木)(全3回)	9:30~10:30	
⑤	キッズ体育教室(キリン)		15:20~16:20	
⑥	空手教室	8/18(金)・25(金)(全2回)	17:30~19:00	
⑦	エアロ&サーキット		13:00~13:50	
⑧	英語教室	8/22(火)・29(火)(全2回)	15:45~16:35	
⑨			16:45~17:35	

催し

梨・ぶどうの直売

日 8月上旬～10月中旬

農園名	種類	電話番号
石川梨園(西区宝来)	梨	624-6408
中野園(西区宝来)		624-5753
ナガヨシぶどう農園(西区宝来)	ぶどう	776-9155
和農園(北区別所町)		663-1763
白子果樹園(見沼区山)	梨・ぶどう	090-2634-1030
KM FRUITS JAPAN(見沼区片柳)		080-3029-2221
山田ぶどう園(見沼区東大宮)	ぶどう	683-4636
フルーツパーク浦和組合(緑区間宮)	梨・ぶどう	080-5027-2289

*販売状況などは、各農園にお問い合わせください。

移動型プレイパーク

日時	会場
8/9(水) 10:00～13:00	番場公園(北区日進町)
8/19(土) 11:00～15:00	プラザ中央公園(西区プラザ)
8/23(水) 10:00～13:00	岩槻城址公園(岩槻区太田)

内 けん玉、コマなどの昔遊びや絵の具遊び、ダンボールを使った工作などができる移動型の遊び場

お知らせ

募集

申当日、直接、各会場へ。
子ども家庭総合センター総務課
TEL 711-1986、FAX 711-8904

ミニ平和展

日時	会場
8/4(金)～13(日) 9:00～21:30 (4日は13時から)	プラザウエスト(桜区道場)
8/14(月)～18(金) 8:30～17:15 (14日は13時から、18日は12時まで)	中央区役所

内 広島・長崎における被爆の実相に関するポスターや平和の折り鶴などの展示
問 総務課 TEL 829-1083、FAX 829-1983

みぬま見聞館の催し

No.	行事名/内容	日時
①	エコ工作シリーズその3 牛乳パックでハガキを作ろう	8/17(木) ▶13:30～ ▶15:00～
②	夏休み自然観察・環境学習会/首都高ビオトープと自然庭園で動植物を観察する	8/20(日) 9:00～12:00
③	エコ工作シリーズその4 保冷剤で消臭ポットを作ろう	8/22(火) 10:00～
④	エコ工作シリーズその5 ペットボトルで万華鏡を作ろう	8/22(火) 13:30～

対 市内在住又は在学の小・中学生とその保護者

定 ①各6組 ②～④各10組
所 申 8月3日(木)から、直接又は電話で、大宮南部浄化センター(見沼区上山口新田)へ(先着順)。TEL 646-6030、FAX 646-6033

催し

講座

第2回春おか祭

日 8月19日(土) 9時30分～16時
内 ステージ発表、体験ブース、作品展示、野菜市など
所 申 当日、直接、春おか広場(見沼区宮ヶ谷塔)へ。
TEL・FAX 685-0008

浦和くらしの博物館民家園の催し

No.	行事名	日時
①	ミニ企画展 写真で見る古民家の復原	9/24(日)まで 9:00～16:30
②	竹工芸講座～初めての竹工芸～花かごを編む	8/23(水) 9:30～11:30
③	昔のあそび塾 水でっぽうとお手玉	9/3(日) 13:00～15:00

対 ②18歳以上の方
②⑧人(抽選)

休館日 月曜日(9月18日(祝)を除く)、8月15日(火)、9月19日(火)
所 申 ①③④:当日、直接、民家園へ。②:8月10日(木)必着(までに、往復はがきで、必須事項を、〒336-0925 緑区下山口新田1179-1 民家園へ。TEL 878-5025、FAX 878-5028

3Rマーケット受け入れ

日 8月18日(金)・19日(土) 10時～

スポーツ

その他

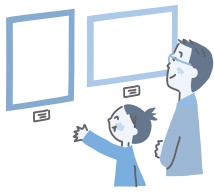
11時30分、13時30分～16時
交 武蔵浦和駅西口、西浦和駅、中浦和駅、桜区役所から、無料送迎バスを運行
内 不要な子ども用品、衣類、着物、生活用品などの受け入れ※1人30点までです。

対 市内在住、在勤又は在学の方
所 申 8月8日(火)・11日(祝)の10時～16時(12時～13時30分を除く)に、電話で、桜環境センター(桜区新開)へ。TEL 710-5345、FAX 839-6387

浦和博物館 うらはく工芸くらぶ

日 8月19日(土) ▼8月20日(日)
10時～11時30分
内 うちわを作る
定 各10人(先着順)
¥200円
休館日 月曜日:8月15日(火)
所 申 8月5日(土)の9時から、電話で、浦和博物館(緑区三室)へ。TEL・FAX 874-3960

市民ギャラリーでの展示



日 8月28日(月)～9月3日(日) 10時～17時
内 棚田とブナ林写真展
所 市役所東側広場内

相談

Information

問 文化振興課 TEL 829-1226、FAX 829-1996

生涯学習相談えらべル

日 8月23日(水) 10時～13時
内 生涯学習相談、生涯学習情報の提供、公民館等で活動する団体・サークルの紹介など
所 申 当日、直接、生涯学習総合センター(大宮駅西口・シーノ大宮センタープラザ7階)へ。
TEL 643-5651
FAX 648-1860

国指定史跡見沼通船堀開門開閉実演

日 8月23日(水) ▼10時～▼13時
※雨天・濁水時は中止
所 見沼通船堀東縁一の関二の関間(緑区大間木ほか)※公共交通機関をご利用ください。
内 開門閉門による水位調節と復元船、市指定無形民俗文化財「見沼通船舟歌」の公開
問 文化財保護課 TEL 829-1725、FAX 829-1989

遺跡発掘調査の最新成果発表会

日 9月2日(土) 10時～12時30分(9時40分から受け付け)
所 生涯学習総合センター(大宮駅西口・シーノ大宮センタープラザ10階)
定 100人(当日先着順)
問 文化財保護課 TEL 829-1724、FAX 829-1989

さいたまからつながる東日本

さいたまフォト日記

さいたまパパ・スクール

9月10日(日)・23日(祝)、10月1日(日)・15日(日)(全4回) 13時30分～15時30分(10月15日は16時まで) 所生涯学習総合センター(大宮駅西口・シーノ大宮センター) プラザ7・10階 ※9月10日はオンラインで開催します。

内子育てについて学びながら、父親同士のネットワークを作る 対子育て中、又はこれから子育てをする男性 ※Zoomを利用できる環境が必要です。

定・¥30人(抽選) 3,000円 申込期間 8月1日(火)～31日(木) ※申込方法について詳しくは、市ホームページをご覧ください。

問子育て支援課 829・1271、829・1960

障害者福祉施設のり園の催し・講座

Table with 3 columns: No., 行事名, 日時. Includes eスポーツ, ボッチャ教室, 陶芸教室, ちょこっと散策(川口ハイウェイオアシス).

所①～③みのり園(西区三橋) ④⑤川口ハイウェイオアシス(川口市)

大宮駅西口ソニックシティ南側から、リフト付き無料送迎車を運行

市内在住又は在勤の18歳以上で、障害のある方

定①②各8人、③④⑤各6人 ¥2100円 ③1,300円

申・問①②は8月22日(火)、③④⑤は9月12日(火)までに、電話又はファクスで、行事名、氏名、電話フックス番号、手話通訳・要約筆記の有無を、みのり園へ(抽選)。

※同園の公式LINEでも申し込みます。なお、結果は全員に連絡します。 622・5544、625・4854

親族後見人の集い

9月21日(木) 10時～12時

所浦和ふれあい館(浦和区常盤) 内後見活動のポイントの講義、後見人同士の情報交換を行う

市内在住で、親族の成年後見人等として活動又は活動を予定している方 ※被後見人等が市内在住の方も参加できます。

定30人(抽選) 所・申・問8月25日(金)(必着)までに、はがき、ファクス又はEメールで、必須事項と年齢、被後見人等との関係、被後見人等の状況(申立手続きの有無、類型)、後見活動の悩みや関心事項を、〒330-0061

浦和区常盤9-30-22 浦和ふれあい館 市社会福祉協議会 高齢・障害者権利擁護センターへ。 ※同協議会ホームページ https://www.saitamashi-

城下町岩槻歴史散策

9月14日(木) 10時～15時 集合 クレセントモール(岩槻駅東口) テーマ 加倉・市宿地区をめぐり、和菓子作りを体験する

定・¥20人(抽選) 2,500円 申・問8月25日(金)～31日(木)(必着)に、はがき、電話、ファクス又はEメールで、必須事項を、〒339-8585 岩槻区本町3-2-5 岩槻区観光経済室へ。 ※電子申請・届出サービス https://apply.e-tumo.jp/city-saitama-u/でも申し込みます。なお、結果は全員に連絡します。 790・0118、790・0260、kanko-keizai-watsuki@city.saitama.lg.jp

本のワークショップ

9月16日(土) 9月17日(日) 13時～16時

テーマ ①フランス装の画帳 ②リンパ装の画帳

対中学生以上の方 定各16人(抽選) ¥1,200円 ②1,500円

所・申・問8月22日(火)(必着)までに、往復はがきで、必須事項

さいたま婚活2023

11月23日(祝) 9時25分～17時30分 所氷川神社(大宮区高鼻町)周辺など 内「彩婚」未来を彩るパートナーとの出会いをテーマにした婚活イベント

市内在住又は在勤で、20～46歳の独身の方(学生を除く) 定男女各50人(抽選) ¥4,000円

9月30日(土)までに、さいたま婚活2023公式ホームページ(https://www.saitama-konkatsu.com/)へ。 問さいたま商工会議所青年部 838・7703 経済政策課 829・1944

講座

防災体験教室 親子で学ぼう!地震対策

8月10日(木)～13日(日) ▼9時15分～10時30分 ▼10時45分～12時 ▼13時30分～14時45分 ▼15時～16時15分

まず大人が知ろう!自分らしく生きていくための性の知識(オンライン)

Table with 3 columns: No., 行事名, 申込期限. Includes 月経・妊娠・性感染症編, 性の多様性編, 恋愛・セックス編.

対次のいずれかの方 ▼教育関係者 ▼小学生～高校生を養育する保護者

申各申込期限までに、申込ホームページ(https://www.nijin.oiho.org/)へ。 問パートナーシップさいたま 642・8107 643・5801

市立病院市民公開講座 おしんの話

8月22日(火) 14時～15時 所市立病院(緑区三室)

お知らせ

募集

催し

講座

スポーツ

その他

相談

Information

さいたまから
つながる東日本

さいたま
フォト日記

No.	行事名	時間
①	講演 マンション管理の重要性を考慮	10:30~12:00
②	講演 事例から学ぶ円滑な大規模修繕工事の長期修繕計画の作成について	13:00~14:30
③	個別相談会	14:45~15:45

所浦和コミュニティセンター(浦和駅東口・コムナール9階)
定①・②各60人 ③6組 ※い

日 8月26日(土)

マンション管理基礎セミナー&個別相談会

定・料 20組(先着順)1組5000円
所・申・問 8月5日(土)~18日(金)に、電話で、荒川総合運動公園(桜区在家)へ。☎857・0451、☎857・0453

日 8月23日(水) 10時~12時
内 レモンを使って電池を作る
対 市内在住又は在学の小学生とその保護者

荒川総合運動公園の夏休み実験教室

定 50人(抽選)
申・問 8月14日(月)までに、Eメールで、**必須事項**を、市立病院患者支援センターへ。※結果は全員に連絡します。☎873・4111
1、☎873・4125、✉hsp-koukai-kouzai@city.saitama.lg.jp

日 8月26日(土) 10時~12時
所浦和コミュニティセンター(浦和駅東口・コムナール9階)
内 多胎妊娠・出産の基礎知識、体験談、地域の保健師による母子保健サービスの紹介
対 多胎児を妊娠中の方とその家族
料 1家族1,000円
申・問 8月25日(金)までに、市ホームページへ。
問 地域保健支援課 ☎840・2218、☎840・2229

妊娠期からの多胎ファミリー教室

日 8月25日(金) 14時~16時30分
所浦和コミュニティセンター(浦和駅東口・コムナール9階)
内 NPO法人の基礎と設立に必要な書類の作成方法を学ぶ
定 50人(先着順)
申・問 8月10日(木)~24日(木)に、電話、ファクス又はEメールで、**必須事項**と参加人数を、市民協働推進課へ。※結果は全員に連絡します。☎813・6404、☎87・0164、✉kyodo-suishin@city.saitama.lg.jp

NPO法人の設立にむけたセミナー

日 8月25日(金) 14時~16時30分
所浦和コミュニティセンター(浦和駅東口・コムナール9階)
内 NPO法人の基礎と設立に必要な書類の作成方法を学ぶ
定 50人(先着順)
申・問 8月10日(木)~24日(木)に、電話、ファクス又はEメールで、**必須事項**と参加人数を、市民協働推進課へ。※結果は全員に連絡します。☎829・1518、☎829・1982

日 8月26日(土) 10時~12時
所浦和コミュニティセンター(浦和駅東口・コムナール9階)
内 多胎妊娠・出産の基礎知識、体験談、地域の保健師による母子保健サービスの紹介
対 多胎児を妊娠中の方とその家族
料 1家族1,000円
申・問 8月25日(金)までに、市ホームページへ。
問 地域保健支援課 ☎840・2218、☎840・2229

No.	行事名	日時
①	障害者向けストレッチ講座	8/26(土) 10:00~12:00
②	障害者就業向けパソコン講座(初・中級編)	8/31(木)~9/15(金) (土・日曜日を除く、全12回) 9:30~15:30
③	風舎のオリジナルグッズ作り講座	9/27(水) 13:30~15:30

対 ①・②市内在住で、次のいずれかの方 ▼障害者手帳(知的障害・精神障害、②は身体障害も含む)が交付されている ▼発達障害の診断を受けている ③市内在住又は在勤の18歳以上で、障害のある方 ※①は18歳以上の方に限ります。

定 ①15人 ②14人 ③6人
料 ②2,000円 ③500円
所・申・問 ①は8月9日(水)、②は8月16日(水)、③は9月15日(金)(いずれも必着)までに、はがき、電話、ファクス又はEメールで、**必須事項**と年齢、障害の内容を、〒338-0000



障害者総合支援センターの講座

日 8月26日(土) 14時~16時
所馬宮コミュニティセンター(西区西遊馬)
内 相続と空き家に関する問題について学ぶ
定 30人(当日先着順)
無料個別相談会も開催します
日 8月27日(日) 10時~16時
所馬宮コミュニティセンター
定 14人(先着順)
申・問 8月9日(水)~26日(土)に、電話又はEメールで、NPO法人空き家対策協会へ。※結果は参加できない方のみに連絡します。☎049・2933・4791、✉hat@hat-office.com
問 環境総務課 ☎829・1325、☎829・1991

日本語ボランティア養成講座(入門編)

日 8月26日(土)、9月2日(土)、9日(土)(全3回) 10時30分~16時(9日は15時まで)
所浦和コミュニティセンター(浦和駅東口・コムナール10階)
内 外国人への日本語支援ボランティアの基本を学ぶ

日 8月26日(土) 14時~16時
所馬宮コミュニティセンター(西区西遊馬)
内 相続と空き家に関する問題について学ぶ
定 30人(当日先着順)
無料個別相談会も開催します
日 8月27日(日) 10時~16時
所馬宮コミュニティセンター
定 14人(先着順)
申・問 8月9日(水)~26日(土)に、電話又はEメールで、NPO法人空き家対策協会へ。※結果は参加できない方のみに連絡します。☎049・2933・4791、✉hat@hat-office.com
問 環境総務課 ☎829・1325、☎829・1991

よくわかる!相続・空き家無料セミナー

13 中央区鈴谷7-5-7 障害者総合支援センターへ(抽選)。※結果は全員に連絡します。☎859・7266、☎852・3273、✉syogaisha-sogosen@city.saitama.lg.jp

日 8月26日(土) 14時30分~16時30分
所生涯学習総合センター(大宮駅西口・シーノ大宮センタープラザ10階)
内 多くの障害者を雇用する企業による、採用したい人材像や長く働き続けるために必要なことについての講演
対 就労を目指している障害のある方、又はその家族、支援者
定 80人(抽選)
申・問 8月14日(月)(必着)までに、はがき、ファクス又はEメールで、**必須事項**を、〒338-0013 中央区鈴谷7-5-7 障害者総合支援センターへ。※結果は全員に連絡します。☎859・7266、☎852・3273、✉syogaisha-sogosen@city.saitama.lg.jp

障害者雇用を目指す方に向けた講演会

日 8月26日(土) 14時30分~16時30分
所生涯学習総合センター(大宮駅西口・シーノ大宮センタープラザ10階)
内 多くの障害者を雇用する企業による、採用したい人材像や長く働き続けるために必要なことについての講演
対 就労を目指している障害のある方、又はその家族、支援者
定 80人(抽選)
申・問 8月14日(月)(必着)までに、はがき、ファクス又はEメールで、**必須事項**を、〒338-0013 中央区鈴谷7-5-7 障害者総合支援センターへ。※結果は全員に連絡します。☎859・7266、☎852・3273、✉syogaisha-sogosen@city.saitama.lg.jp

日 8月26日(土) 14時~16時
所馬宮コミュニティセンター(西区西遊馬)
内 相続と空き家に関する問題について学ぶ
定 30人(当日先着順)
無料個別相談会も開催します
日 8月27日(日) 10時~16時
所馬宮コミュニティセンター
定 14人(先着順)
申・問 8月9日(水)~26日(土)に、電話又はEメールで、NPO法人空き家対策協会へ。※結果は参加できない方のみに連絡します。☎049・2933・4791、✉hat@hat-office.com
問 環境総務課 ☎829・1325、☎829・1991

日 8月7日(月)~16日(水)に、(公社)さいたま観光国際協会のホームページ(☎https://www.stbjp/)へ。
問 同協会 国際交流センター ☎813・8500
☎887・1505

日 8月26日(土) 14時~16時
所馬宮コミュニティセンター(西区西遊馬)
内 相続と空き家に関する問題について学ぶ
定 30人(当日先着順)
無料個別相談会も開催します
日 8月27日(日) 10時~16時
所馬宮コミュニティセンター
定 14人(先着順)
申・問 8月9日(水)~26日(土)に、電話又はEメールで、NPO法人空き家対策協会へ。※結果は参加できない方のみに連絡します。☎049・2933・4791、✉hat@hat-office.com
問 環境総務課 ☎829・1325、☎829・1991

わが子の自立のための家族セミナー

日 8月26日(土) 14時～16時
 対 15～49歳で、就労していない方の家族
 定 12人(1家族1人のみ)
 所・申・問 8月9日(水)の9時から、電話で、地域若者サポートステーションさいたま(大宮駅西口・ソニックシティ)へ(先着順)。TEL 650・33666
 関 労働政策課 TEL 829・1370、FAX 829・1944

犯罪被害にあったら～もしもの時の相談先や支援を知る～

日 8月29日(火) 14時～16時
 所 武蔵浦和コミュニティセンター(武蔵浦和駅西口・サウスピア)
 内 法テラスや埼玉犯罪被害者援助センターによる、犯罪被害にあった際に活用できる制度や支援についての講演
 対 市内在住、在勤又は在学の方
 定 25人(先着順)
 申・問 8月3日(木)～28日(月)に、電話、ファクス又はEメールで、必須事項を、市民生活安全課へ。※結果は全員に連絡します。TEL 829・12219、FAX 829・1969、shimin-seikatsu-zen@city.saitama.lg.jp

医療事務チャレンジ講座

日 9月4日(月)～28日(木)土・日曜

日、祝日を除く、全18回(9時30分～16時10分)
 対 市内在住で、求職中の女性
 定 20人(選考)
 ￥無料 ※テキスト代9,995円が掛かります。
 所・申・問 8月28日(月)までに、電話で、(株)シグマスタッフ 大宮支店(大宮区桜木町)へ。※同社のホームページ(<https://www.sigma-staff.co.jp/education/index.html>)でも申し込めます。TEL 871・9771【月～金曜日の9時～17時】
 関 労働政策課 TEL 829・1370、FAX 829・1944

就職支援セミナー(託児付き)

テーマ	期日
面接対策	9/1(金)
コミュニケーションスキル・ビジネスマナーの向上	9/11(月)
働く上で必要な労働法の知識	9/15(金)
家庭も仕事も充実できる働き方選び	9/20(水)

※いずれも時間は10時～12時です。

所 ワークステーションさいたま(北浦和駅東口)
 定 各20人(先着順)
 託 1歳以上の未就学児 各5人
 申・問 8月7日(月)から、電話で、キャリアバンク(株)市就労サポート事業受付係へ。※同社のホームページ(<https://www.career-bank.co.jp/saitama-support/>)でも申し込めます。TEL 711・2200【土・日曜日、祝休日を除く、9時～18時】
 関 労働政策課 TEL 829・1370、FAX 829・1944

孫育て講座

日 9月4日(月)・14日(木)・19日(火)(全3回) 10時～11時30分
 内 「祖父母手帳」を使って、子育ての常識を学ぶ
 対 市内在住の方
 定 15人(先着順)
 所・申・問 8月3日(木)から、直接又は電話で、子育て支援センターみなみ(南区別所)へ。TEL 844・7223
 関 子育て支援課 TEL 829・1271、FAX 829・1960

アートフラワーミニブーケ教室



日 9月4日(月) 13時30分～15時30分
 所 別所沼公園(南区別所)
 対 市内在住、在勤又は在学の方
 定 24人(抽選)
 ￥3,500円
 申・問 8月15日(火)までに、(公財)市公園緑地協会のホームページ(<https://www.sgp.or.jp/>)へ。TEL 836・5678
 FAX 836・5200

アートから学ぶジェンダー講座(オンライン)

内 アートの視点からジェンダーについて学ぶ ※9月13日(水)～22日(金)に動画を配信します。
 申 8月17日(木)～9月15日(金)に市ホームページへ。
 関 パートナーシップさいたま TEL 642・8107
 FAX 643・5801

再就職チャレンジセミナー

No.	行事名	期日
①	就職応援講座 業界を知ろう～サービス業編～	9/6(水)
②	在宅ワークセミナー	9/7(木)
	自分に合った求人の探し方	9/14(木)
③	ライフデザインサロン	9/8(金)
	脳科学から考える3歳までの子どもとの接し方	9/13(水)
④	土曜セミナー ほめ上手になるコツと実践を学ぶセミナー	9/9(土)
⑤	就職支援セミナー 労働市場の現状と採用されやすい企業とは	9/12(火)
⑥	おしごと説明会 企業による「おしごと説明会」	9/19(火)

在宅ワーカー育成セミナー(入門コース)

日 9月5日(火) 10時～12時
 所 県女性キャリアセンター(さいたま新都心駅西口)※オンラインでも受講できます。なお、Zoomを利用できる環境が必要です。
 内 在宅ワークの基礎知識、心構え、必要なスキルなどについて学ぶ
 対 在宅ワークに興味がある女性
 申・問 9月4日(月)までに、電話で、県女性キャリアセンター在宅ワーク就業支援事業事務局へ。※同センターのホームページ(<https://zaitaku-cmam.jp/>)でも申し込めます。TEL 0120・954・510【月～金曜日の9時～17時】
 関 労働政策課 TEL 829・1370、FAX 829・1944

親の学習ファシリテーター養成講座

日 9月5日～10月24日の毎週火曜日(全8回) 10時～12時(10月24日は15時まで)
 内 公民館が行う親の学習事業で

進行役としてボランティア活動をするための技術を学ぶ。
定20人(市内在住、在勤又は在学の方を優先し、抽選)

所・申・問 8月10日(木)(必着)までに、往復はがき(1人1通のみ)で、**必須事項**(在勤の場合は勤務地・事業所名、在学の場合は学校名)を、〒330-0854 大宮区桜木町1-10-18 シーノ大宮センタープラザ7階 生涯学習総合センターへ。※生涯学習情報システム(<https://gakushu.city.saitama.jp/>)でも申し込みます。☎643・5651、☎648・1860

世界アルツハイマーデー記念講演会 認知症とともによりよく生きる未来とは

日 9月9日(土) 13時15分〜16時
所 浦和コミュニティセンター(浦和駅東口・コムナール10階)
内 堀田聰子氏(慶應義塾大学大学院教授)による講演や地域の活動事例の発表、認知症当事者による座談会
定 400人(先着順)
申・問 8月3日(木)〜9月4日(月)に、アクセスで、**必須事項**とファクス番号を、認知症の人と家族の会埼玉県支部へ。※市ホームページでも申し込みます。なお、結果は参加できない方の方に連絡します。☎814・1210【木・日曜日を除く、10時〜15時】、☎814・1211

求人企業向け雇用管理セミナー



日 9月15日(金) 14時〜16時
所 ワークステーションさいたま(北浦和駅東口)
内 仕事と家庭の両立、ハラスメント対策等の職場環境改善
定 20人(抽選) ※1事業者2人までです。
申・問 9月12日(火)までに、電話で、キャリアバンク(株)市就労サポート事業受付係へ。※同社のホームページ(<https://www.career-bank.co.jp/saitama-support/>)でも申し込みます。☎711・2200【土・日曜日、祝休日を除く、9時〜18時】
問 労働政策課 ☎829・1370、☎829・1944

働く世代のためのうつ病家族教室

内 うつ病と家族の対応、回復期の支援と職場復帰のポイントを精神保健福祉士や作業療法士、臨床心理士から学ぶ ※9月20日(水)〜10月17日(火)に動画を配信します。
対 市内在住又は在勤で、うつ病

☎829・1286
☎829・1981

治療中の家族がいる方
定 100人程度(先着順)
申 8月3日(木)〜31日(木)に、ホームページへ。
問 こころの健康センター
☎762・8548
☎711・8907

認知症サポーター養成講座

日 9月30日(土) 13時30分〜15時
所 野本町コミュニティセンター(中央区本町東)
内 地域で認知症の方やその家族を手助けする認知症サポーターとして活動するために認知症の知識、対応方法などを学ぶ
※講座修了者にはオレンジリングなどを配布します。
対 市内在住又は在勤の方
定 200人(先着順)
申 込書 各区高齢介護課、各地域包括支援センターで配布中
※埼玉精神神経センターのホームページ(<https://saitama-ni.com/>)でも申し込みます。
申 込期限 8月31日(木)
問 いきいき長寿推進課
☎829・1286
☎829・1981

神経・筋疾患医療講演会 神経 筋疾患と栄養

内 病気による栄養障害や栄養摂取のポイントなどに関する講演 ※10月16日(月)〜31日(火)に動画を配信します。
対 市内在住で、パーキンソン病

などの神経筋疾患の指定難病医療受給者証がある方とその家族
申 8月7日(月)〜10月9日(祝)に、電子申請・届出サービス(<https://apply.e-tumo.jp/city-saitama-u/>)へ。
問 疾病対策課 ☎840・2219、☎840・2230

市民活動とSDGs講座 みんなで学ぼうSDGs

日 10月28日(土) 14時〜16時30分
対 市民活動を行っている、又はこれから始めようと考えている方
定 30人(先着順)
所・申・問 8月28日(月)の10時から、電話、アクセス又はEメールで、行事名、氏名、電話番号を、市民活動サポートセンター(浦和駅東口・コムナール9階)へ。※結果は全員に連絡します。☎813・6400、☎887・0161、supportcenter@saitama-culture.jp

埼玉大学経済学部市民講座 現代社会の基本問題

日 10・11月の毎週木曜日(11月23日(祝)を除く、全8回) 19時〜20時30分
所 浦和コミュニティセンター(浦和駅東口・コムナール9階)
対 市内在住又は在勤で、18歳以上の方(学生を除く)
定 80人(抽選)
申・問 9月8日(金)(消印有効)までに、はがきで、「経済学部市民講座」と朱書きし、**必須事項**(在

勤の方は勤務地・事業所名も)と年齢を、〒338-8570 桜区下大久保255 埼玉大学総務部広報渉外課へ。※同大学のホームページ(<http://www.saitama-u.ac.jp/society/extension/>)でも申し込みます。なお、結果は全員に連絡します。
☎58・9213
☎58・9057
問 生涯学習振興課 ☎829・1704、☎829・1989

スポーツ

スポーツウエルネス吹矢体験会

日 8月23日(水) 13時30分〜16時30分
所 野本町コミュニティセンター(中央区本町東)
対 市内在住で、小学4年生以上の方 ※小学生は保護者の同伴が必要。
定 30人(先着順)
申・問 8月3日(木)〜10日(木)(消印有効)に、はがき、電話又はEメールで、**必須事項**と年齢(学年)、Eメールアドレスを、〒337-0051 見沼区東大宮6-33-10 市スポーツウエルネス吹矢協会(横田)へ。※結果は参加できる方の方に連絡します。☎090・47013363【9時〜18時】、yokota@kyf.higlobe.ne.jp
問 スポーツ振興課 ☎829・1058、☎829・1996

お知らせ

募集

催し

講座

スポーツ

その他

相談

Information

さいたまから
つながる東日本

さいたま
フォト日記

社交ダンス初心者講習会

日 9月の毎週日曜日(全4回) 15時~16時30分

所 ミツダダンス教室(浦和区岸町)

内 ワルツ、キューバンルンバを学ぶ
対 市内在住、在勤又は在学中で、18歳以上の方

定 40人(抽選)

¥1,500円

持ち物 運動靴、手袋

申・問 8月15日(火)(必着)までに、往復はがきで、**必須事項**と性別、年齢を、〒338-0012 中央区大戸3-14-23 市社交ダンス連盟(水巻)へ。TEL 090053426353【18時~20時】
問 スポーツ振興課 TEL 8291058、FAX 8291996

大宮体育館の教室

No.	行事名	日時	申込期限
①	K-POPダンススタイル	10・11月の毎週水曜日(全9回) 11:00~12:00	9/13(水)
②	ポルダリング【金曜コース】	10・11月の毎週金曜日(11/3(祝)を除く、全7回) 19:15~20:15	9/15(金)
③	ヒート・ザ・ビート	10/10~11/28の毎週火曜日(全8回) 19:30~20:30	9/19(火)
④	ボディメイクエクササイズ	10/16~11/27の毎週月曜日(全7回) 11:00~12:00	9/25(月)
⑤	ポルダリング【水曜コース】	10/18~11/29の毎週水曜日(全7回) 11:00~12:00	9/27(水)

対 16歳以上の方

定 ①・③・④各22人 ②・⑤各15人

¥①6、750円 ②⑤9、100円 ③6、000円 ④5、250円

所・申・問 各申込期限(いずれも必着)までに、はがき又はファクスで、**必須事項**と年齢を、〒337-0053 見沼区大和田町1-305 大宮体育館へ(抽選)。※同館のホームページ(<https://www.omiyataiikukan-shinkosports.com/>)でも申し込みます。なお、結果は参加できる方のみに連絡します。TEL 6852121、FAX 6881179

障害者スポーツ教室 ソフトボール

日 9月2日(土) 10時~12時

所 荒川総合運動公園(桜区在家)

対 市内在住、在学又は市内の施設に通所する平成27年4月1日以前に生まれた方で、身体・知的・精神障害のある方

定 24人(抽選)

申 込書 各区支援課で配布中
※市ホームページでダウンロードできます。

申込期限 8月14日(月)

問 障害政策課 TEL 8291306、FAX 8291981

堀崎公園初心者テニス教室

日 9月14日~11月30日の毎週木曜日(全8回) 11時~13時

※開催しない日があります。
所 堀崎公園(見沼区堀崎町)

対 市内在住、在勤又は在学中で、18歳以上の方

定 30人(抽選)

¥6,000円

持ち物 テニスラケット

申 8月10日(木)までに、(公財)市公園緑地協会のホームページ(<https://www.sgp.or.jp/>)へ。
問 大和田公園事務所
TEL 6420478
FAX 6495222

市民スポーツ大会

■ バドミントン大会 小学生の部 (ダブルス)
日 9月23日(祝) 8時30分~17時

所 サイデン化学アリーナさいたま(桜区道場)

対 市内在住又は在学中で、小学生のペア

定 50組100人程度(先着順)

¥1組1,500円

申・問 8月6日(日)~30日(水)に、Eメールで、**全員の必須事項**と年齢(学年)を、市バドミントン協会(新井)へ。※結果は全員に連絡します。TEL 85333997、saitamacibad@icm.home.ne.jp

■ ゴルフ大会

日 10月5日(木) 7時~18時

所 大宮国際カントリークラブ(西区宝来)

対 市内在住、在勤又は在学の方
※中学生以下の子どもは保護者の同伴が必要です。
定 200人(先着順)

¥1万5,000円

申・問 8月5日(土)~31日(木)に、直接、市ゴルフ協会(西区宝来)へ。

TEL 6237555、FAX 76775911

■ 相撲大会

日 10月15日(日) 9時~13時

所 市宮相撲場(浦和区駒場)

対 市内在住又は在学中の小学生
申 9月5日(火)~29日(金)に、市相撲連盟ホームページ(<https://saitama-city-sunou.jimdo.free.com/>)へ。
問 同連盟(漆原)へ。TEL 8373000【土日曜日、祝日を除く、9時~16時】、FAX 8310404
問(公財)市スポーツ協会
TEL 8516250
FAX 8516253

その他

見え方相談会

日 8月19日(土) ▼10時~12時 10分 ▼13時20分~15時30分

所 泉視覚障害者福祉センター(大宮区大成町)

内 目が見えない・見えにくいことに関する相談

対 目の見え方に心配のある方とその家族又は関係者

申・問 8月3日(木)までに、電話、ファクス又はEメールで、**必須事項**を県立特別支援学校埼玉第一学園へ。※同学園のホームページでも申し込みます。TEL 0492312121、FAX 0492391015、soudan@mo-

若者消費者トラブル 110番

相談専用電話	日時
消費生活総合センター TEL 645-3421	▶ 8/3(木) ▶ 8/4(金) 9:00~16:30
浦和消費生活センター TEL 871-0164	
岩槻消費生活センター TEL 749-6191	▶ 8/3(木) ▶ 8/4(金) 9:00~12:00、 13:00~16:30

内 架空請求や不当請求などの消費生活に関する相談

対 市内在住で、29歳以下の方

問 消費生活総合センター
TEL 6432239
FAX 6432247

アルコール・薬物・ギャンブルなどの依存症に関する個別相談会

日 9月11日(月) 9時~17時

所 あいぱれつと(浦和区上木崎)

対 市内在住で、アルコールや薬物、ギャンブルなどの依存症に関する問題を抱える方、又はその家族

定 5人程度(先着順)

申・問 8月7日(月)の9時から、電話で、こころの健康センターへ。
TEL 7628548
FAX 7118907

無料相談

- 専門家が解決のためのアドバイスをします。
- 予約制以外の受け付けは、終了時間の30分前までです。
- 法人及び係争中の相談は受けられません。

8月の各種相談

※相談種別によっては、祝・休日等の相談を休止します。詳細は各相談窓口へお問合せください。

種別	日時	会場・申込み・問合せ
人権相談	10日(木) ▶10時~12時(受付:11時30分まで) ▶13時~15時(受付:14時30分まで)	所大宮区役所、中央区役所、浦和コミュニティセンター(浦和駅東口・コムナール10階)、岩槻区くらし応援室 関人権政策・男女共同参画課 関829・1132、関829・1969
法律相談(予約制)	第1・3火曜日 13時~15時50分	所あいぱれっと(浦和区上木崎) 申・関男女共同参画相談室 関711・5739、関711・8904
	第2水曜日 13時~15時50分	所・申・関パートナーシップさいたま(大宮駅西口・シーノ大宮センタープラザ3階) 関642・8107、関643・5801
女性相談	第4火曜日 13時30分~16時15分	所あいぱれっと 申・関男女共同参画相談室 関711・5739、関711・8904
心の健康相談(予約制)	月~金曜日 10時~20時	関男女共同参画相談室 関711・6650
	土・日曜日、祝日 10時~16時	
悩み電話相談	月~水・金曜日 10時~17時	関浦和区役所内 女性の相談室 関829・6129
	月・水曜日 10時~17時	関岩槻区役所内 女性の相談室 関790・0158
DV電話相談	火・金曜日 10時~17時	関中央区役所内 女性の相談室 関840・6132
	月~金曜日 10時~17時	関DV相談センター 関762・3880
男性相談	第2・4日曜日 13時~16時	関男性の悩み電話相談専用電話 関711・6101
法律相談(予約制)	第4水曜日 16時30分~19時20分	所・申・関パートナーシップさいたま 関642・8107、関643・5801
消費生活相談	月~土曜日 9時~17時(受付:16時30分まで)	所・関消費生活総合センター(大宮駅西口・JACK大宮6階) 関645・3421、関643・2247
	月~金曜日 9時~12時、13時~17時(受付:16時30分まで)	所・関浦和消費生活センター(浦和駅東口・コムナール9階) 関871・0164、関883・4893
※来所の場合は、事前にご連絡ください。	日曜日 9時~16時(電話相談のみ)	所・関岩槻消費生活センター(岩槻駅東口・WATSU東館3階) 関749・6191、関749・6193
		関消費生活総合センター 関645・3421、関643・2247
自死遺族電話相談	月~金曜日 9時~17時	関こころの健康センター 関762・8548
不妊・不育電話相談	月・木・金曜日 10時~16時	関不妊・不育相談専用電話 関840・2233
妊娠・出産電話相談	火曜日 13時~16時	関妊娠・出産相談専用電話 関840・2217
家庭児童相談(電話相談可)	月~金曜日 9時~17時	所・関各区支援課 ※各区役所の代表電話番号は10ページに記載しています。
ひとり親家庭の法律相談(予約制)	14日(月)、27日(日) 13時30分~16時15分	申・関ひとり親家庭就業・自立支援センター 関829・1948、関829・1960
高次脳機能障害相談	月~金曜日 9時~16時	所・関高次脳機能障害者支援センター(大宮区役所内) 関646・3125、関646・3163
認知症相談(電話相談)	月~金曜日 9時30分~16時	関社協 在宅サービス課 大宮サービスセンター 関782・6839、関782・6840
認知症専門医相談(予約制)	①19日(土) 14時~ ②25日(金) 13時30分~	所①与野本町コミュニティセンター(中央区本町東) ②西区役所 申・関社協 在宅サービス課 大宮サービスセンター 関782・6839、関782・6840
心配ごと相談 ※来所相談のみです。	7日(月)、21日(月)、28日(月) 13時30分~16時(受付:15時30分まで)	所・申・関社協 大宮区事務所(大宮区役所内) 関646・4441、関646・4447
	2日(水) 13時30分~16時(受付:15時30分まで)	所浦和区保健センター(市役所西隣) 申・関社協 浦和区事務所 関834・3131、関833・3199
	第1・3木曜日 13時30分~16時(受付:15時30分まで)	所・申・関社協 岩槻区事務所(岩槻駅東口・WATSU東館3階) 関757・9291、関756・3064
	第2・4火曜日 13時30分~16時(受付:15時30分まで)	所・申・関社協 中央区事務所(中央区役所内) 関854・3724、関854・3511
聴覚障害者相談(予約制)	月~金曜日 9時~12時、13時~17時	所武蔵浦和コミュニティセンター(武蔵浦和駅西口・サウスピア) 申・関社協 南区事務所 関838・1818、関838・2700
不動産困りごと無料相談会 (弁護士相談は予約制)	10日(木) 13時30分~16時30分(受付:16時まで)	所浦和コミュニティセンター
	21日(月) 18時30分~21時(受付:20時30分まで)	関(公社)県宅地建物取引業協会さいたま浦和支部 関834・6711
宅建業協会の不動産相談	第3水曜日 9時~12時(受付:11時30分まで)	所大宮区くらし応援室 関(公社)県宅地建物取引業協会大宮支部 関643・5051
住宅新築・増築・改築・修繕相談 (法律相談を除く)	第1木曜日 13時~16時	所浦和区役所 関埼玉土建さいたま南支部 関861・7111
	第4火曜日 9時~12時	所大宮区くらし応援室 関建設埼玉大宮地区本部 関624・9145
	第4木曜日 13時~16時	所南区役所 関建設埼玉浦和地区本部 関825・2693
マンション管理相談(予約制)	①第3木曜日 ②第3金曜日 ③第4木曜日 14時~16時 ※予約は土・日曜日、祝・休日を除く、相談日2日前の16時までです。	所①北・中央区くらし応援室 ②浦和区くらし応援室 ③大宮区くらし応援室 関住宅政策課 関829・1518、関829・1982
行政相談	月~土曜日 10時~17時(受付:16時30分まで)	所マール館2階(武蔵浦和駅南口) 関さいたま総合行政相談所 関839・8150
スクラム相談(企業経営者相談)	月~金曜日 ※14日(月)・15日(火)を除く 10時~12時、13時15分~16時15分	所大宮区役所 関スクラム相談所 関783・3530

9月のくらし応援室の相談

● 申込み・問合せ / ▶ 予約制...相談日の40日前~7開庁日前に、直接又は電話で、各区くらし応援室へ。※土・日曜日、祝・休日は受け付けていません。なお、種別ごとに1人年度1回に限りです。▶ 当日先着順...当日、直接、会場へ。

オンラインでも予約ができます
予約方法など詳しくは、市ホームページをご覧ください。



各区くらし応援室の電話番号 西 区 関620・2626 北 区 関669・6026 大宮区 関646・3026 見沼区 関681・6026 中央区 関840・6026
桜 区 関856・6136 浦和区 関829・6049 南 区 関844・7136 緑 区 関712・1137 岩槻区 関790・0128

種別	会場(区役所)・日時	種別	会場(区役所)・日時
弁護士による法律相談(民事一般)	西...第1・3火曜日、第2・4金曜日 北...第2・4水曜日、第1木曜日、第3金曜日 大宮...第2火曜日、第4水曜日、第1・3木曜日、第2金曜日 見沼...第3火曜日、第1・3木曜日、第2・4金曜日 中央...第1・3火曜日、第2・4木曜日 桜...第2・4水曜日、第1・3金曜日 浦和...第2・4木曜日、第1火曜日、第2・4木曜日 南...第2月曜日、第4火曜日、第1・3水曜日 緑...第1月曜日、第2・4火曜日、第3金曜日 岩槻...第2・4月曜日、第1・3水曜日、第4金曜日 13時~17時	社会保険労務士による年金・保険・労務相談	北...第2金曜日 桜...第1火曜日 浦和...第1月曜日 南...第4月曜日 緑...第2水曜日 13時30分~16時30分
	弁護士による法律相談(多重債務)		北...第1火曜日 大宮...第2月曜日 南...第3木曜日 13時~17時
弁護士による法律相談(多重債務)	北...第1火曜日 大宮...第2月曜日 南...第3木曜日 13時~17時	土地家屋調査士による登記相談	大宮...第4木曜日 中央...第4水曜日 浦和...第2金曜日 岩槻...第2火曜日 13時30分~16時30分
司法書士による登記・法律相談	西...第4木曜日 北...第2月曜日 大宮...第3金曜日 見沼...第2水曜日 中央...第4水曜日 桜...第2木曜日 浦和...第3火曜日 南...第1木曜日 緑...第3木曜日 岩槻...第2火曜日 13時30分~16時30分	税理士による税務相談	大宮...第3火曜日 南...第2金曜日 13時30分~16時30分
		借地・借家相談	大宮...第1・3水曜日 13時30分~16時30分
		行政相談(国の機関などへの苦情・意見・要望)	大宮...第2金曜日 岩槻...第3火曜日 9時~12時 中央...第3木曜日 浦和...第2水曜日 13時30分~16時30分
		交通事故相談	大宮...月・木曜日(18日(祝)を除く) 9時~12時、13時~16時 水曜日 13時~16時

■ Consultation Services for Foreign Residents/外国人のための生活相談

*Closed national holidays (祝・休日を除く)

Services/内容	Mon./月曜日	Tue./火曜日	Wed./水曜日	Thu./木曜日
Everyday Life Consultation and Administrative Information Guidance/生活の相談・市の案内 Time/時間: 9am - 12pm	English/英語 Tagalog/タガログ語	Korean/韓国・朝鮮語	English/英語 Vietnamese/ベトナム語	Chinese/中国語
Multilingual Daily Life Consultation Service/生活の相談 Time/時間: 9am - 12pm, 1pm - 3pm * last appointment at 2pm/午後2時まで受け付け	—	Chinese/中国語	English/英語 9am - 12:30pm, 1pm - 2:30pm	Korean/韓国・朝鮮語
Daily Life Support Office, Omiya Ward Office 2F/大宮区役所2階 ぐらし応援室 TEL 048-646-3097				
International Exchange Center (IEC), Saitama Tourism and International Relations Bureau (STIB) (9F Comunale, Urawa Sta. East Gate)/さいたま観光国際協会 国際交流センター(浦和駅東口・コムナール9階) TEL 048-887-1506				

■ News from Saitama City/さいたま市からのお知らせ

1 Saitama City's Fireworks Festivals

① Higashi-Urawa Omagi Park

Date/Time: August 11, 7:30 p.m.-

② Iwatsuki Culture Park

Date/Time: August 19, 7:30 p.m.-

Inquiries: NTT IP Voice (automated voice guidance) Tel: 050-3665-9607

Hours: 24/7, available until Aug. 19 (until Aug. 21 if event is rescheduled)

2 Festivals in Saitama City (August)

■ Spark Carnival

Date/Time: August 1, 5 p.m.-10 p.m.

Venue: Around Omiya Stn.'s West Exit

■ Nakasendo Festival

Date/Time: August 1-2, 5 p.m.-9 p.m. (until 10 p.m. on the 2nd)

Venue: Around Omiya Stn.'s East Exit

■ Higashi-Omiya Summer Festival

Date/Time: August 4, 4 p.m.-9 p.m.; and August 5, 2 p.m.-9:30 p.m.

Venue: Higashi-Omiya Chuo Park (Higashi-Omiya Stn.'s East Exit)

■ Omiya Nisshin Tanabata Festival

Date/Time: August 7-8, 3 p.m.-9 p.m.

Venue: Around Nisshin-tanabata-dori Ave. (Nisshin Stn.'s South Exit)

■ Sashiogi Festival

Date/Time: August 19, 9:30 a.m.-9 p.m.

Venue: Takinuma-gawa Daini Yusuichi Pond (Sashiogi, Nishi Ward) and other locations in Nishi Ward

■ Doll Town Iwatsuki Festival

Date/Time: August 20, 3 p.m.-9 p.m.

Venue: The Iwatsuki Ningyo Museum parking lot

Inquiries: Omiya: Hello Dial Tel: 050-5541-8600

Hours: 9 a.m.-8 p.m., available daily until Aug. 21

Iwatsuki: Doll Town Iwatsuki Festival Executive Committee Secretariat Tel: 048-756-1445 Hours: 8:30 a.m.-5 p.m. (excl. weekends and holidays)



1 さいたま市の花火大会を紹介します

① 東浦和 大間木公園会場 ●日時/8月11日(祝) 午後7時30分から

② 岩槻文化公園会場 ●日時/8月19日(土) 午後7時30分から
●問合せ/NTT IP Voice(音声案内) TEL 050-3665-9607
【8月19日(土)まで(※延期の場合は8月21日(月)まで)】 24時間対応

2 さいたま市のお祭り(8月)を紹介します

■ スパークカーニバル ●日時/8月1日(火) 午後5時から午後10時まで ●会場/大宮駅西口周辺

■ 中山道まつり ●日時/8月1日(火)・2日(水) 午後5時から午後9時まで(2日は午後10時まで) ●場所/大宮駅東口周辺

■ 東大宮サマーフェスティバル ●日時/8月4日(金) 午後4時から午後9時まで 5日(土) 午後2時から午後9時30分まで

●会場/東大宮中央公園(東大宮駅東口)

■ 大宮日進七夕まつり ●日時/8月7日(月)・8日(火) 午後3時から午後9時まで ●会場/日進七夕通り周辺(日進駅南口)

■ 指扇まつり大会 ●日時/8月19日(土) 午前9時30分から午後9時まで ●会場/滝沼川第二遊水地(西区指扇)など

■ 人形のまち岩槻まつり ●日時/8月20日(日) 午後3時から午後9時まで ●会場/岩槻人形博物館駐車場(岩槻区本町)など

●問合せ/大宮:ハローダイヤル TEL 050-5541-8600

【8月21日(月)まで 午前9時から午後8時】まで

岩槻:人形のまち岩槻まつり実行委員会事務局 TEL 048-756-1445【午前8時30分から午後5時まで(土・日曜日、祝日を除く)】

寄付ありがとうございました



さいたま市社会福祉協議会へ ▶さいたま市建設コンサルタント協会 30万円 ▶さいたま市シニアユニバーシティ大学院福祉専修科OB齊藤弘二さん 5,000円 ▶やきとりまるさだお

客様一同 5,717円 ▶内藤療術院 3,474円 ▶老人福祉センター寿楽荘 文芸倶楽部 8,568円
ふれあい福祉基金へ ▶匿名 4,183円

東日本連携企画 #17

さいたまからつながる **東日本**さいたま市が進める
東日本連携事業や
東日本地域の魅力を紹介!

さいたま市と連携する東日本の自治体が、魅力的な観光スポットなどを紹介します。

今が旬!福島市が誇る極上フルーツ 桃

福島市は1年中さまざまな果物を生産する「くだもの王国」です。その中でも全国トップクラスの収穫量を誇るのが「桃」です。

市の西側には果物畑が広がり果樹園や直売所が数多く並ぶ「フルーツライン」があり、桃狩りなどを楽しむことができます。また、近年果樹園の周りに「農園カフェ」が増えてきており、とれたての桃を贅沢に使ったパフェは、ここでしか味わえない美味しさです。この夏は、極上フルーツ「桃」を味わいに、ぜひ福島市へお越しください。

福島市の
観光情報は
こちら▶

問合せ 福島県福島市観光交流推進室 ☎024・572・5718 ☎024・535・1401

東日本のヒト・モノ・情報が集まる
まるまるひがしにほん

まるまるひがしにほん(大宮駅東口徒歩1分)で行う、8月のイベントを紹介します。

行事名/内容	日時
福島県福島市のイベント/福島市産桃の販売等	8/5(土)・6(日) 11:00~19:00
北海道清水町のイベント/十勝産とうもろこしの販売等	8/11(祝)~13(日) 11:00~19:00
福井県のイベント/北陸新幹線延伸キャンペーン	8/29(火)~9/3(日) 11:00~19:00



▲過去のイベントの様子

問合せ まるまるひがしにほん ☎856・9111 ☎856・9108 経済政策課 ☎829・1401 ☎829・1944

市報以外でも
市の情報を
チェック!

テレビ広報番組



さいたま市



▲和菓子作りを体験しました!

毎週日曜日 10時45分~11時
テレビ埼玉で放送中!※第5週を除きます。また、第2・4日曜日は
前の週の再放送です。出演者 たんぽぽ(お笑い芸人)
根本玲奈(舞台女優)8月の
放送6・13日放送/親子でおでかけ~岩槻人形博物館・にぎわい交流館~
20・27日放送/情報満載!楽しく子育て!さいたま市
※放送時間・内容は変更する場合があります。放送終了後は
市公式YouTubeチャンネルで
公開しています。テレビ埼玉のデータ放送では、
災害情報など市からのお知らせを
ご覧になれます。SNSなどでも
市の情報を発信しています

撮影にご協力をいただき、ありがとうございます。

このコーナーでは、市の催しや街の中の出来事などを写真で紹介します。

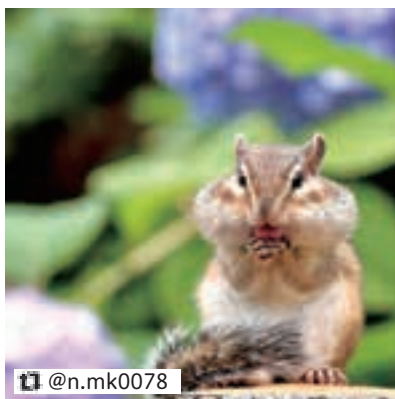
#さいたま梅雨んぼ

6・7月に、Instagramで行った「#さいたま梅雨んぼ」キャンペーンで皆さんに投稿いただいた写真を紹介します。梅雨を感じる素敵な写真をたくさん投稿していただきました。



@yaachan_flower

▲青葉園(西区三橋)



@n.mk0078

▲りすの家(北区見沼)



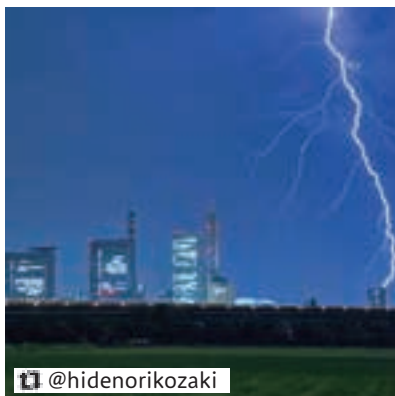
@emii9070

▲大和田公園付近から見た電車(北区見沼)



@b_camera_photo

▲花と緑の散歩道(南区別所)



@hidenorikozaki

▲見沼田んぼから見たさいたま新都心



@shouka1202

▲武州岩槻総鎮守 久伊豆神社(岩槻区宮町)

認定NPO法人

きずなの会

さいたま支局

広告

高齢者・障がい者の身元保証・生活支援・葬送支援

<p>入院・転院などの際に身元保証</p>	<p>入院、入居、入所などの際、ご親族に代わり、きずなの会が身元保証を行います。</p>	
<p>日常生活をサポート</p>	<p>緊急を要する病気やケガなどがあつた場合、24時間365日きずなの会が支援いたします。</p>	
<p>葬儀の手配から納骨まで</p>	<p>万一の時も、葬儀場の手配から葬儀、納骨まで、一貫してきずなの会がお手伝いいたします。</p>	
<p>預託金の保管 金銭の管理 弁護士法人 による支援</p>	<p>きずなの会は弁護士法人と提携しているため、金銭管理や後見人契約などの法律問題も安心です。</p>	

埼玉県さいたま市大宮区桜木町1-7-5 ソニックシティビル4階
☎048-642-8607

受付時間 9:00~17:00【土・日・祝日除く】 [詳細はこちら](#)

広告

メンタル不調から休職中・離職中の方へ

心から安心できる

職場復帰

を丁寧にサポートします

個別相談受付中

復職や転職でお困りの方はお気軽にご相談ください。ご家族や関係機関、企業の皆さまもお気軽に。

復職・就職の専門機関 **リワークセンター**

【大宮】さいたま市大宮区桜木町4-210 新木ビル3F
Rodina【大宮南口】さいたま市大宮区仲町2-41 KETYビル4F

電話での相談予約・お問い合わせ

0120-947-304

リワークセンター大宮

(受付) 月~土 9:00~18:00(無料・休曜日) service.rodina.co.jp

指扇アジサイまつり

6月17日(土)・18日(日) 指扇氷川神社(西区指扇)



▲さまざまな種類のアジサイが見頃を迎え、来場者に癒やしを与えていました

水の流れる段床

7月1日(土)~8月31日(木) 市役所東側広場



▲涼を楽しむため、多くの親子連れが水遊びに興じました

人形のまち岩槻 朝顔販売会

7月2日(日) クレセントモール(岩槻駅東口)



▲朝顔を求める多くの来場者で賑わいました

安心の無料「事前相談」「事前見積」を承っております 広告

JR「浦和駅」西口徒歩 **3分**
浦和ホール 0120-21-8000

JR「武蔵浦和駅」東口徒歩 **5分**
武蔵浦和ホール 0120-10-0080

JR「北浦和駅」東口徒歩 **6分**
北浦和ホール 0120-07-8000

JR「中浦和駅」東口徒歩 **6分**
別所ホール 0120-32-8000

JR「中浦和駅」東口徒歩 **3分**
中浦和ホール 0120-41-1147

「道土入口」バス停徒歩 **1分**
駒場ホール 0120-41-1147

JR「与野駅」西口 **駅前**
与野ホール 0120-27-8825

JR「大宮駅」東口徒歩 **6分**
大宮ホール 0120-25-6411

JR「鉄道博物館駅」徒歩 **8分**
大成ホール 0120-75-4488

JR「指扇駅」南口徒歩 **8分**
コスミック大宮 0120-01-5439

JR「岩槻駅」東口徒歩 **7分**
岩槻ホール 0120-46-0700

JR「東浦和駅」徒歩 **8分**
柳崎ホール 0120-83-1900

公営斎場をはじめ300カ所以上のネットワークによりご葬儀を執り行えます

一般葬

社葬

家族葬

火葬式

●ご葬儀に関するあらゆる相談にお応えします ●経験豊富なスタッフがお手伝いいたします

葬儀費用には「公的給付」が受けられます

●国民健康保険加入者 **5万円**
●各都道府県健康保険加入者 **5万円**
2023年3月現在
※公的給付は市・組合等によってその金額が異なります



イメージキャラクター 俳優 風間 杜夫



株式会社

セレモニー

0120-41-1147

24時間 365日 対応
本社:さいたま市浦和区常盤9-4-13 ☎048-822-6446(代)

www.sougi.info