

# OWAKAIだより

令和4年3月発行

-大宮"WAこうど"の会だより-

大宮  
OMIYA



第6号

編集・発行  
大宮区コミュニティ課

## 活動報告 ~「大宮"WAこうど"の会」のたくさんの学生にご協力していただきました~

### 埼玉ベルエポック製菓調理専門学校

さいたま市誕生20周年を祝うケーキを3名で制作し、市報さいたま(令和3年5月号)の表紙を飾りました。このケーキの青い蝶は市内に生息するミドリシジミガがモチーフになっています。



### 大宮スイーツ&カフェ専門学校

小学生を対象にした「スイーツ講座」の講師として参加しました。

**[開催日]**6月13日(日)  
**[学生参加人数]**7名  
**[主催]**高鼻コミュニティセンター



### 埼玉福祉保育医療専門学校

赤ちゃんと保護者を対象にした「お話会と手遊び」講座に市民団体と一緒に参加しました。

**[開催日]**8月19日(木)、12月6日(月)  
(2回開催)  
**[学生参加人数]**16名  
**[主催]**大宮工房館



### 大宮スイーツ&カフェ専門学校 埼玉ベルエポック製菓調理専門学校

「東大宮地域美術フェスタ2021」にお菓子の作成と販売員として参加しました。

**[開催日]**10月9日(土)~11日(月)  
**[学生参加人数]**各校2名  
**[共催]**東大宮地域コミュニティセンター5館



### 東京IT会計公務員専門学校 大宮校

高齢者を対象にした「スマホの疑問を解決する」講座の講師として参加しました。

**[開催日]**10月14日(木)  
**[学生参加人数]**17名  
**[主催]**大宮工房館



### 大原法律公務員専門学校 大宮校 埼玉動物海洋専門学校

大宮区避難所運営訓練に参加しました。

**[開催日]**10月16日(土) **[学生参加人数]**各校5名  
**[主催]**大宮区総務課



※大宮区総務課主催のツーロックチラシ(自転車盗難被害防止パンフレット)を「埼玉福祉保育医療専門学校」の学生が、現在作製中です。

## 「大宮"WAこうど"の会」とは?

大宮区内の専門学校や通信制学校などと大宮区役所がお互いの情報を共有し、協力しあえることを話し合う新たなコミュニティの場として、令和元年に「大宮"WAこうど"の会」を発足しました。このコミュニティを通じ、学校と区役所との協働、学校間の横のつながりをすすめ、生徒達の課外活動の充実、生徒間の交流促進、区政への参加意識の醸成などを図ります。

加入校を随時募集しています。

大宮"WAこうど"の会

検索

# 大宮区意見交換会

令和3年度

12月20日（月）、区の事業や諸課題について意見交換をする「大宮区意見交換会」を開催しました。

大宮区に対する印象や「若い世代の方々が参加してみたいイベントとは？」をテーマに、大宮“WAこうど”の会の学生がグループに分かれ、意見交換と発表を行いました。

当日は8校29名の学生が参加し、テーマに沿って熱心に意見交換が行われ、たくさんの貴重な意見が集まりました。



## テーマ1

### 大宮区の第一印象は？

- 人、建物、産業施設が多い
  - 交通機関が整っている
  - 自然とのバランスがとれている
  - 治安の悪いところもある
  - 都心に近い
- など

### 今現在の印象は？

- ゴミのポイ捨てや駅の中にゴミが多い
  - 都会と下町が混じっている
  - 公園や神社、緑が多い
  - 大宮駅東口と西口の差がある
  - 子供が遊べる場所が多い
- など

## テーマ2

### 皆さんが参加してみたいなるイベントとは？

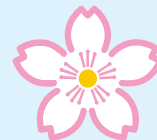
- 神社などを巡るスタンプラリー
  - 音楽のライブイベント
  - 「映える」スポットを作り、広める
  - 「大宮二十景」を活用したスタンプラリー、マラソン大会
  - 大宮区のB級グルメフェスタ
  - イルミネーションを活用したイベント
  - 大宮の自然を生かして生き物イベント
- など

## 参加校（五十音順）

飛鳥未来きずな高等学校 大宮キャンパス（学生2名）、大原法律公務員専門学校 大宮校（学生5名）、クラーク記念国際高等学校 さいたまキャンパス（学生3名）、埼玉動物海洋専門学校（学生5名）、埼玉福祉保育医療専門学校（学生3名）、埼玉ベルエポック製菓調理専門学校（学生3名）、第一学院高等学校 埼玉キャンパス（学生5名）、東京IT会計公務員専門学校 大宮校（学生3名）

# 大宮区市民活動 ネットワークだより

令和4年3月発行



大宮区の花 さくら

第21号

編集  
大宮区市民活動ネットワーク

## 大宮区市民活動ネットワーク 登録団体活動紹介展示会を開催しました！

区内で活動している市民活動ネットワーク登録団体の活動について、パネルや写真などで紹介する展示会を開催しました。また、さいたま市友好都市のPR展示もあわせて行いました。

### 日時

11月3日(祝)～14日(日) 9時～18時  
(14日は15時まで)

### 会場

大宮図書館1階 展示スペース

### 展示内容

大宮区市民活動ネットワーク登録団体の活動紹介  
さいたま市友好都市PR展示

### 参加団体 全8団体

織の音手織り研究会、大宮観光ボランティアガイド会、胎児ちゃんと音学会実行委員会、大宮男声合唱団、論理療法カウンセリング、おおみやコミュニティの“わ”女性の会、フードパントリーふれんず、埼玉を楽しむ隊



大宮図書館1階氷川の杜ひろばでは、大宮区市民活動ネットワーク登録団体がこれまでに参加した、『大宮区民ふれあいフェア』の様子を写真で展示しました。



### 大宮区市民活動ネットワーク登録団体 (登録順)

さいたま市交通安全保護者の会(母の会)、シニアライフ研究会、大宮区スポーツ振興会、織の音手織り研究会、大宮郷土史研究会、せせらぎコンサート市民企画委員会、オリパパとトランペットが吹き隊、宮美連、大宮学事始、三橋コミュニティ、ザッキー&メグムンとサクスが吹き隊、介護者支援の会 ほっと♡おおみや、大宮歴史文化懇話会、ICTサロンおおみや、大宮観光ボランティアガイド会、大宮プレーパーク・ねっこの会、家庭倫理の会大宮、地域ITパソコンボランティア会、サイタマ・オレンジ・クラスタ、胎児ちゃんと音学会実行委員会、(認特)国際協力NGO・IV-JAPAN、大宮男声合唱団、OBリサイクル、大宮こども部、論理療法カウンセリング、ボーイスカウトさいたま第1団、おおみやコミュニティの“わ”女性の会、さいたま難聴ケアセンター、(特非)ハンドセラピー・彩 大宮地区、フードパントリーふれんず、さいたま難聴症・介護対策支援協会、埼玉を楽しむ隊

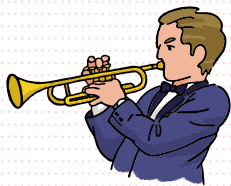
令和4年1月末現在 全32団体

# 登録団体 活動内容の紹介

## オリパパとトランペットが吹き隊

トランペットが吹けたらいいな!

そんな憧れをもった、小学生から70代まで約40名が活動している団体です。練習は月2回。全員参加の吹き自慢大会を年2回実施するほか、各種イベントに参加します。「オリパパ」こと織田準一先生がとても楽しく、丁寧に指導してくれます。



【問合せ】

HP: <https://w.atwiki.jp/trumpet>

## さいたま市交通安全保護者の会(母の会)

昭和61年大宮市交通安全母の会として発足。幼児、園児、児童、生徒、高齢者の交通安全を図るため、交通安全意識の高揚に努め、家庭での交通安全の担い手となるとともに、交通安全の推進者となるほか、関係団体との密接な連携により交通安全思想を普及し、交通事故をなくして明るい平和な街づくりに寄与することを目的として活動しています。



春夏秋冬の全国交通安全運動の参加、月一回の街頭キャンペーンなど、啓発活動に参加しています。

## 宮美連

阿波踊り宮美連 連員募集

アートフルゆめまつり、中山道まつり、北浦和阿波踊り大会などに出演。



主に大宮で活動しています。踊り、鳴り物(笛、太鼓、三味線など)、老若男女、親子の皆さん阿波踊りを踊ってみませんか?

○練習場所 大宮小学校体育館、大宮東中学校武道場

○日時 日曜日 午後7時から

(新型コロナウイルスの影響により不定期)

【問合せ】 望月: 090-3318-0830

## 大宮プレーパーク・ねっこの会

子どものねっこは遊びで育つ! みんなでみんなの子どもを育てよう

大宮第三公園でプレーパークを開催しています。



穴掘り、どろんこ、お絵かきに木工作、秘密基地づくり。ロープを使ってブランコを手作りして遊びます。

赤ちゃんから大人まで、どなたでもご参加ください。

○参加費 無料 ○申込み 不要

【問合せ】

HP: <http://playparknekkonokai.web.fc2.com/>

## 論理療法カウンセリング

コミュニケーションの力をぐ〜んとアップ

家庭でも職場でも、ご近所や友達との付き合いでも、欠かせないのがコミュニケーション。人それぞれにものの見方・考え方が違うのが当たり前。だから話し合い、理解し合うことが大切。



まずは相手の話を受け止め、聴くこと。次に自分の思いを率直に、誠実に伝える。聴き方、伝え方の講座、セミナーを毎月開催。

【問合せ】 上田: 090-7236-7477

e-mail: [rebt-ueda@jcom.zaq.ne.jp](mailto:rebt-ueda@jcom.zaq.ne.jp)

HP: <https://saitama-ronriryouhou-kenkyukai.jimdo.com/>

## おおみやコミュニティの“わ”女性の会

地域にくらす女性ならではの視点で、大宮のまちづくりを学び、11年目を迎えました。毎月まちラボおおみやで定例会を開き、まちづくりを進める活動や楽しい企画を計画、実行しています。関心をお持ちの方の参加をお待ちしています。



【問合せ】 e-mail: [k-kumiko@ruby.plala.or.jp](mailto:k-kumiko@ruby.plala.or.jp)

## さいたま認知症・介護対策支援協会

～長生きして暮らせる地域共生社会の実現を目指して～

さいたま市の高齢者人口が30万人を突破しました。人生100年時代を誰もが生き生きと長生きし、安心して暮らせるまちづくりのために「認知症・介護・相続



に備える必要性と具体的な対策の情報」を広め、地域の人々を支援します。

【問合せ】

詳しくはQRコードからご確認ください。



発行: 大宮区コミュニティ課 電話: 048-646-3020 FAX: 048-646-3161

大宮区市民活動ネットワーク

検索

この広報紙は、64,000部作成し、1部当たりの製作経費は3円です。