

浦和区の花

## ニチニチソウを知っていますか？

熱帯地域原産の暑さに強い花で、開花期には毎日咲くことから「日々草」と呼ばれています。浦和の元気なイメージにぴったりの花です。

**種まき** 4～6月(発芽適温:20～25℃ 生育適温:20～30℃)  
**開花期** 7～10月 **草丈** 40～50cm



ニチニチソウの種をコミュニティ課、区民課で配布しています♪  
 ※数に限りがあります。

問合せ／区コミュニティ課  
 ☎829・6037 ☎829・6232

## 「お花の里親」を募集しています

花とみどりの豊かなまちづくり推進委員会では、浦和区内の駅前をニチニチソウなどのお花で彩るため、地域の方々や障害者団体などと協力して花を育てる活動をしています。

この活動に「お花の里親」として参加しませんか（一口500円/年）。詳しくは下記までお問い合わせください。

問合せ／花とみどりの豊かなまちづくり推進委員会事務局(区コミュニティ課内)  
 ☎829・6037 ☎829・6232



## シニアサポートセンターにご相談ください

シニアサポートセンター（地域包括支援センター）は、地域で暮らす高齢者の皆さんの介護、福祉、医療などに関するさまざまな相談に応じる公的な総合相談窓口です。

「心身の状態に不安が出てきたがどうしたらいいのか」

「家族の介護の相談をしたい」など

まずはお電話でご相談ください。

生活圏域	シニアサポートセンター	電話
北部	かさい医院(針ヶ谷)	823・3031
東部	スマイルハウス浦和(領家)	813・7710
中部	ジェイコー埼玉(北浦和)	834・3782
南部	尚和園(東岸町)	813・8915

※お住まいの地域の生活圏域は、区高齢介護課へお問い合わせください。

## 介護者サロン・オレンジカフェ(認知症カフェ)に参加しませんか

介護をしている方や認知症の方、地域の方など、誰でも気軽に参加することができます。

互いに日々の不安や悩みを話し合い、交流をしています。お気軽にご参加ください。

※詳細は、各シニアサポートセンターへお問い合わせください。

介護者サロン 浦和区

問合せ／区高齢介護課 ☎829・6153 ☎829・6238

## 自転車の「ながら運転」は違反です

携帯電話・スマートフォンを使用しながら自転車を運転してはいけません。操作や通話に気を取られ、安全運転に集中できなくなるので危険です。絶対にやめましょう。※道路交通法により5万円以下の罰金の対象となることがあります。

問合せ／区くらし応援室 ☎829・6049 ☎829・6231



## 区役所の休日窓口(支所・市民の窓口を除く)

4月28日(日)

8時30分～17時15分

全区役所で、一部業務を取り扱います。

※市税の総合窓口は、ときわ会館2階（浦和区役所西隣）です。

問合せ／

さいたまコールセンター

☎835・3156

☎827・8656



## うらわ美術館のうら

「地域ゆかりの作家」と「本をめぐるアート」をテーマに美術品を収集するうらわ美術館。現在、改修工事のため休館中ですが、休館中もはたらく美術館の「うら」側、のぞいてみませんか。

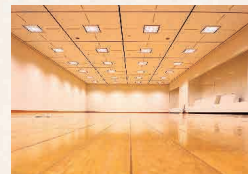
### 美術館で肝心なのは温湿度コントロール？



今回の工事では、開館以来23年間働いた空調機の改修を行います。老朽化した空調設備では温湿度を一定に保ちにくく、そのために作品がダメージを受けやすい環境になってしまっています。

そう、美術館が作品を守るために日々気を使っているもの、それが温湿度管理です。温湿度が高い状態ではカビや虫が発生するおそれがあり、逆に乾燥した状態では作品に亀裂などの損傷が起こることが懸念されます。また、温湿度の急激な変化も危険です。ゆがみやたわみといった損傷を作品が被ってしまうこともあります。そのため展示室と収蔵庫は24時間365日絶えず空調を稼働させて温湿度をなるべく一定に保つ努力をしています。

うらわ美術館の近年の温湿度設定目安は22℃、55%程度です。展覧会を開催していると、来館者から「展示室が寒い」とご意見をいただくこともあり、そのたびに心苦しく思っています。特に暑さが厳しい夏は外気との温湿度差により寒く感じやすいため、冷房対策用に上着などをお持ちいただくことをおすすめしています。そんな美術館をゆっくりに楽しむ工夫も、美術品の保全につながります。（うらわ美術館 松原）



▲休館中、何も展示されていない空っぽの展示室

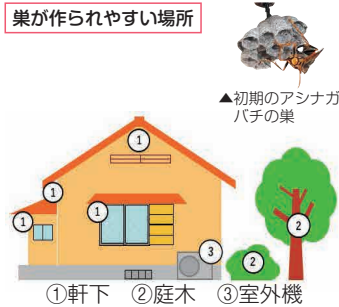


## ハチの巣は作らせない～今のうちに点検を～

### 点検のポイント

- 女王バチが巣を作り出す4月頃
- 巣が作られやすい場所(右図)を中心に
- 換気口や通気口などに虫よけの網を張る
- 定期的に庭木を剪定する
- ハチ用殺虫剤を使用して巣を駆除する場合  
→夜間・早朝が有効(女王バチが巣にいる)

### 巣が作られやすい場所



※巣はハチ用殺虫剤散布後、数日経ってからハチがいないことを確認し、取り除いてください。(巣はもえるごみで出すことができます。)

問合せ/区くらし応援室 ☎829-6052 ☎829-6231

## すこやか運動教室

会場内の遊具を使った運動です。

会場	期日	時間
針ヶ谷小学校(領家)	4/11(木)・25(木)	14:00 } 15:30
鹿島台公園(仲町)	4/5(金)・19(金)	
調公園(岸町)	4/4(木)・11(木)・25(木)、5/2(木)	

対象/おおむね65歳以上の方

※鹿島台公園のみ雨天中止。

※自宅で検温・体調確認のうえ、ご参加ください。

問合せ/区高齢介護課

☎829-6153 ☎829-6238

## 令和6年度集合狂犬病予防注射(浦和区内)

月日	曜日	時間	場所
4/6	土	13:30~15:00	市役所北側駐車場(常盤)
4/9	火		元町3丁目公園(元町3-17-11)
4/19	金		駒場運動公園(駒場2-1-1)
4/27	土		市役所北側駐車場(常盤)

▶事故防止のため、犬を押さえられる方1名でお越しください。

▶雨天の場合、12時30分に実施の有無を決定しますので、区くらし応援室へお問い合わせください。

▶お車での来場はご遠慮ください。

問合せ/区くらし応援室 ☎829-6052 ☎829-6231

### 料金

【登録済みの場合】3,500円

【新規登録の場合】6,500円

(内訳) 予防注射料金 2,950円

注射済票交付手数料 550円

新規登録手数料 3,000円



## We are REDS!

浦和レッズの選手にインタビュー

## 教えて! 前田直輝選手

浦和レッズ・三菱重工浦和レッズレディースの選手を紹介します。浦和のまちをサッカーで盛り上げよう!



試合情報は▲こちらから

- ◆ **このチームに加入することが決まった時の思いについて教えてください。**  
地元に戻るというイメージもありますが、新しいところにチャレンジするという気持ちが強かったです。
- ◆ **ご自身のプレーの強みを教えてください。**  
ドリブルで相手をはがすところを観てほしいです。
- ◆ **サッカーを続けてこられた理由はなんだと思いますか?**  
家族の支えがあったからです。
- ◆ **宝物はなんですか?**  
家族(妻・子ども)からもらったもの全てです。
- ◆ **サッカー選手になっていなかったら、どんな職業に就いていたと思いますか?**  
(教員免許はもっていませんが)教師になってみたいと思いました。
- ◆ **最近買ったものを教えてください。**  
父の誕生日プレゼントにダウンジャケットを買いました。
- ◆ **ホームタウン浦和区民に向けてメッセージ**  
小さい頃から浦和に住んでいて、もちろん浦和レッズの存在は知っていましたし、憧れの選手もいましたので、今度は僕がそのような選手になれるように僕自身もがんばっていきたいと思います。みなさんどうぞよろしくお願いたします。

浦和生まれ、浦和育ち!

北浦和サッカースポーツ少年団の出身です。



FW:38

前田直輝

MAEDA Naoki

### ◆チーム歴

北浦和サッカースポーツ少年団 ▶ 東京ヴェルディ1969ジュニア ▶ 東京ヴェルディジュニアユース ▶ 東京ヴェルディユース ▶ 東京ヴェルディ ▶ 松本山雅FC ▶ 横浜F・マリノス ▶ 松本山雅FC(期限付き移籍) ▶ 名古屋グランパス ▶ FCユトレヒト(オランダ・期限付き移籍) ▶ 名古屋グランパス ▶ 浦和レッズ(2024)

### 浦和の好きなお店

昔からよく行っているおいしいごはん屋さんがたくさんあるところ。どこにいても浦和レッズを感じられるところ。

問合せ 区コミュニティ課 ☎829-6040 ☎829-6232

写真提供 浦和レッズ